

# POP



---

HONG KONG PUBLIC OPINION PROGRAM

HONG KONG PUBLIC OPINION RESEARCH INSTITUTE

香港民意研究所 之 香港民意研究計劃

---

最新民意調查  
結果發佈會  
2019年9月10日

# 樣本資料

2

- 調查日期：2-4/9/2019
- 調查方法：由真實訪問員進行隨機抽樣電話訪問
- 訪問對象：18歲或以上操粵語的香港居民
- 成功樣本數目：1,046 (包括518個固網及528個手機號碼樣本)
- 實效回應比率：69.5%
- 抽樣誤差：在95%置信水平下，百分比誤差不超過 $\pm 4\%$ ，淨值誤差不超過 $\pm 6\%$ ，評分誤差不超過 $\pm 2.2$
- 加權方法：按照政府統計處提供的統計數字以「反覆多重加權法」作出調整。全港人口年齡及性別分佈統計數字來自《二零一八年年中人口數字》，而教育程度（最高就讀程度）及經濟活動身分統計數字則來自《香港的女性及男性 - 主要統計數字》(2018年版)。

# 調查項目

3

- 特首民望
- 問責司局長民望

# 調查結果 - 特首民望

4

## ● 特首民望

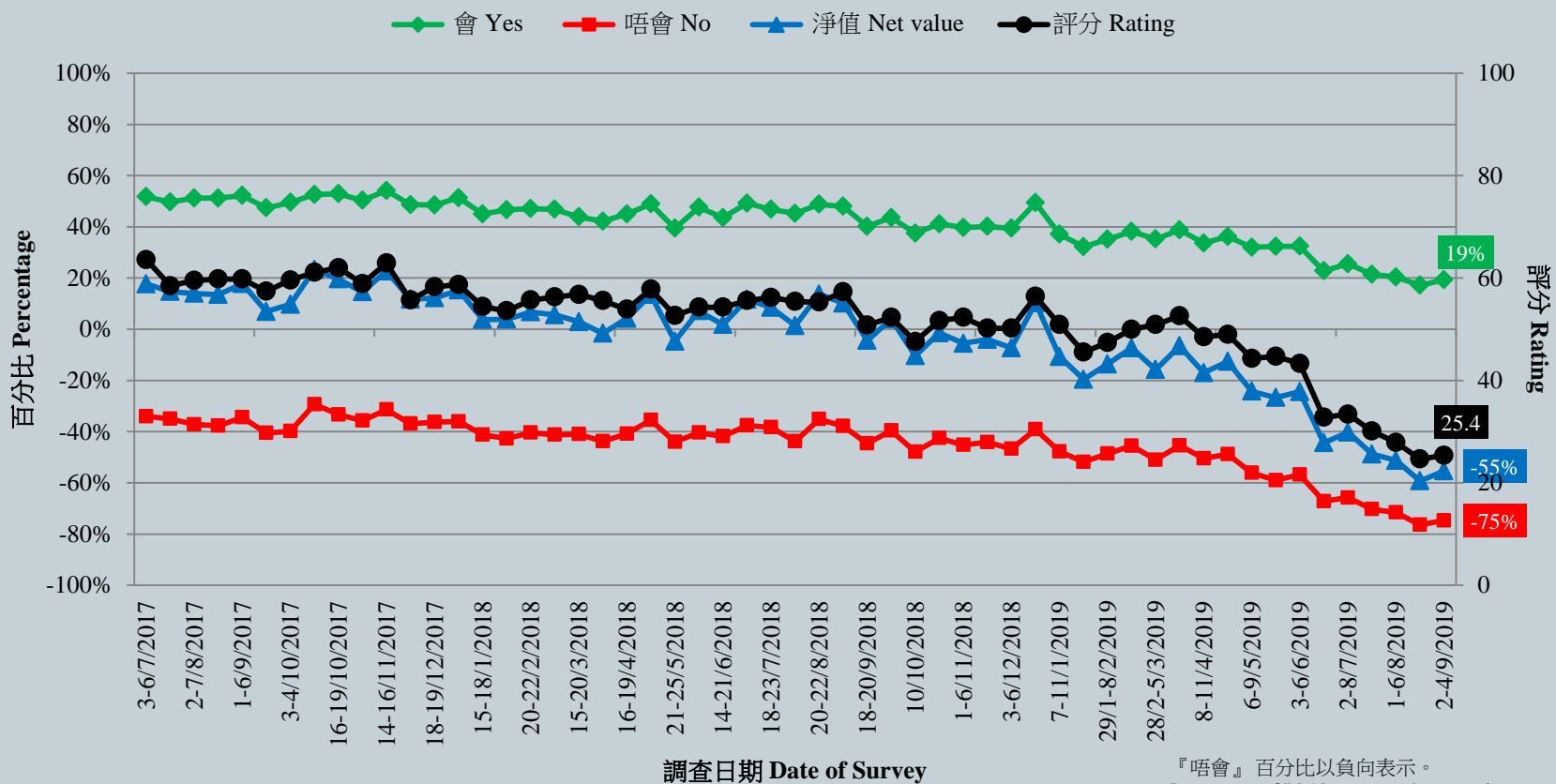
		15-20/8/19	2-4/9/19	最新變化	紀錄
特首 林鄭月娥	評分	24.6	<b>25.4</b>	<b>▲0.7</b>	--
	支持率	17%	<b>19%</b>	<b>▲2%</b>	--
	反對率	76%	<b>75%</b>	<b>▼2%</b>	--
	支持率淨值	-59%	<b>-55%</b>	<b>▲4%</b>	--

- 各民望數字與兩星期前比較變化不大。

# 調查結果 - 特首民望

5

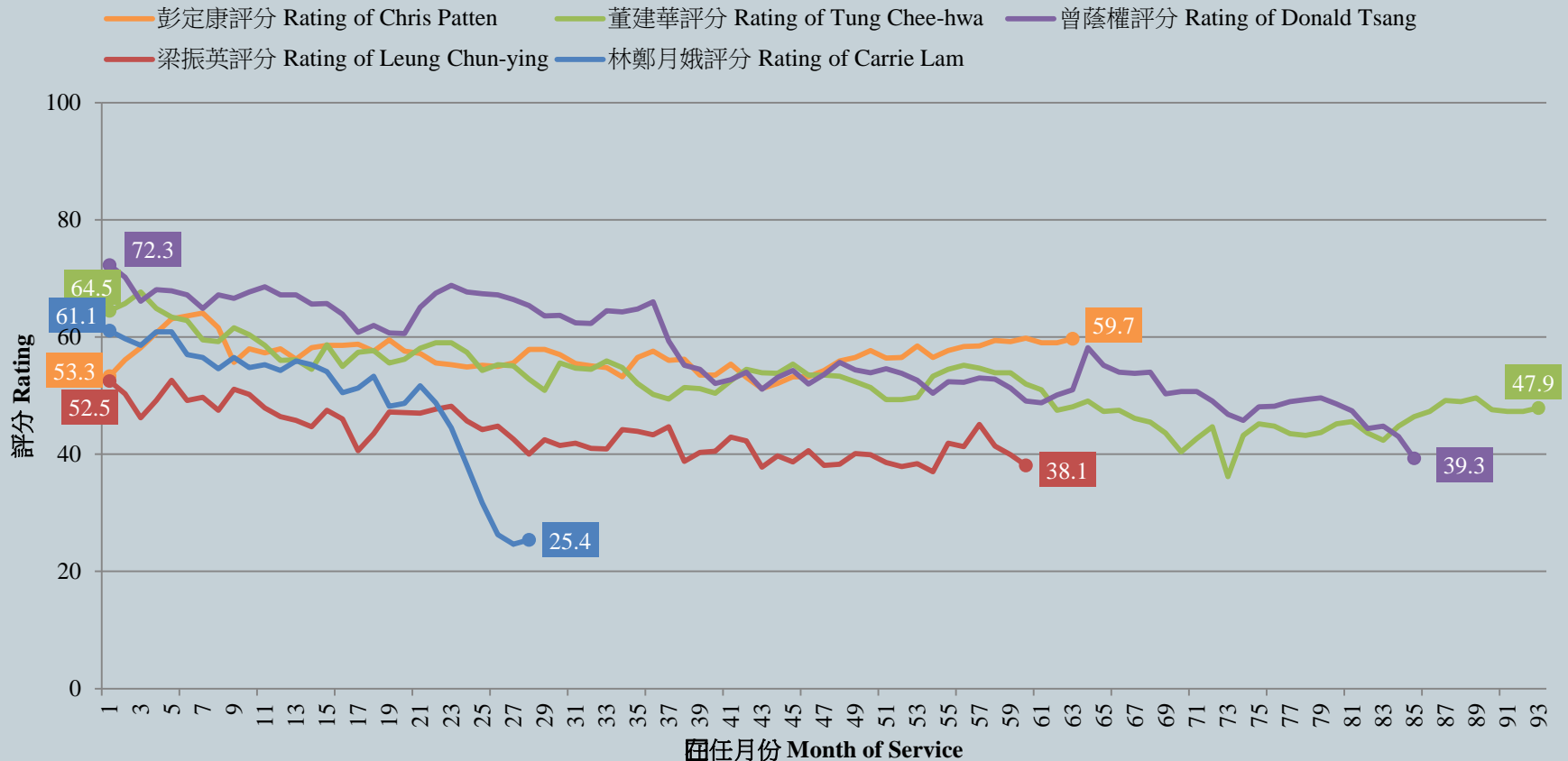
市民對林鄭月娥出任特首的假設投票結果/評分 (按次計算)  
Hypothetical Voting/Rating for Carrie Lam as the Chief Executive (Per Poll)



# 調查結果 - 特首民望

6

圖定康、董建華、曾蔭權、梁振英及林鄭月娥評分比較 (按月計算)  
Comparison between Ratings of Chris Patten, Tung Chee-hwa, Donald Tsang, Leung Chun-ying and Carrie Lam (Monthly Average)



# 調查結果 - 問責司局長民望

7

## ● 問責司長

		1-6/8/19	2-4/9/19	最新變化	紀錄
政務司司長 張建宗	評分	40.1	32.1	▼8.1 *	2017年2月有紀錄 <b>新低</b>
	支持率淨值	1%	-23%	▼24% *	2017年2月有紀錄 <b>新低</b>
財政司司長 陳茂波	評分	32.9	28.0	▼4.8 *	2017年2月有紀錄 <b>新低</b>
	支持率淨值	-30%	-35%	▼6%	--
律政司司長 鄭若驊	評分	20.3	17.7	▼2.6	2018年2月有紀錄 <b>新低</b>
	支持率淨值	-53%	-59%	▼6%	2018年2月有紀錄 <b>新低</b>

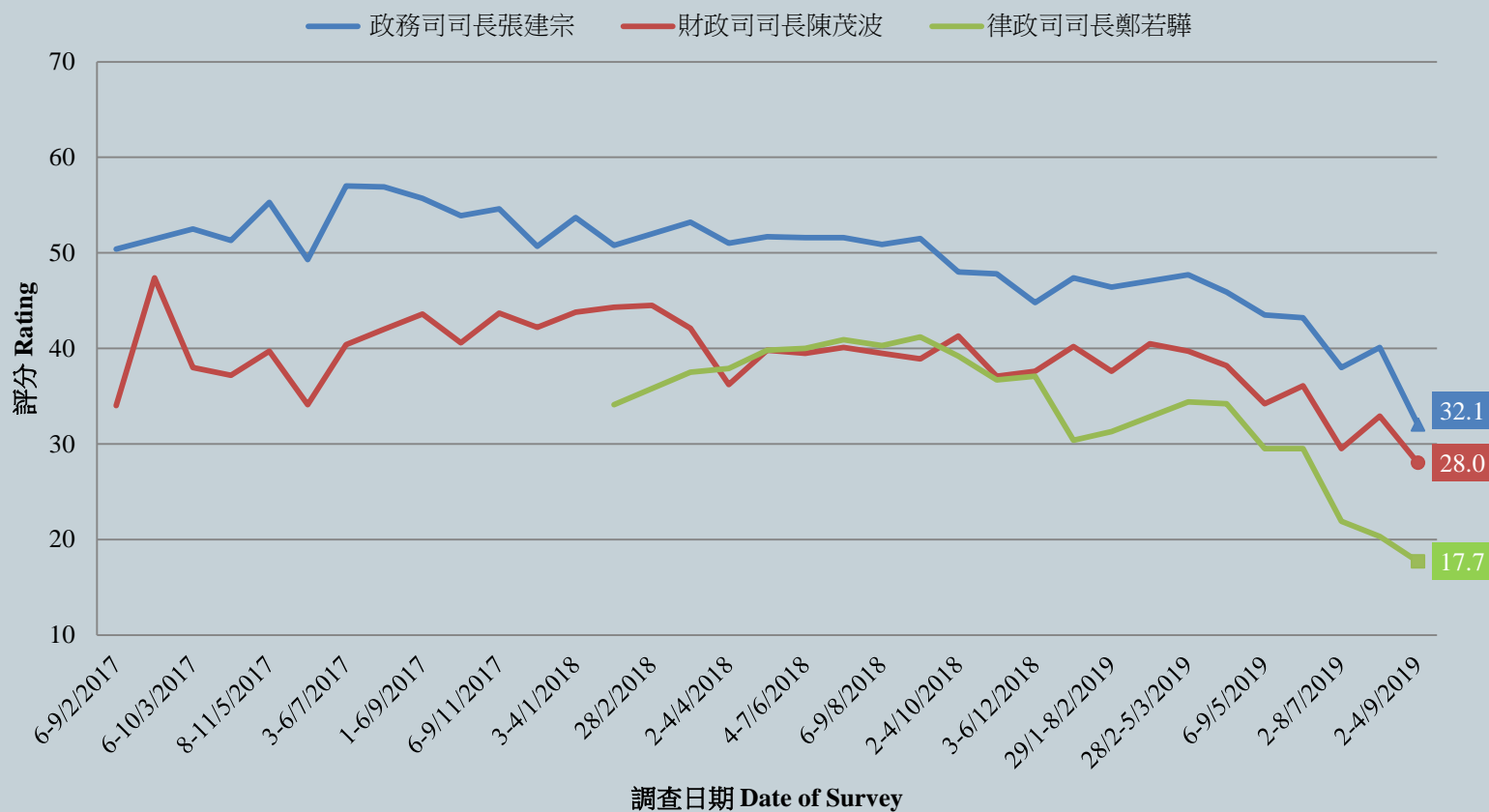
- 以支持度評分及支持率淨值計，張建宗繼續是民望最高的司長。

\* 顯著變化

# 調查結果 - 問責司局長民望

8

各司長評分 - 綜合圖表 (按次計算)  
Ratings of Secretaries of Departments Combined (per poll)





# 調查結果 - 問責司局長民望

9

## ● 問責局長 - 支持率淨值

	1-6/8/19	2-4/9/19	淨值變化	紀錄
食物及衛生局局長 陳肇始	30%	18%	▼12% *	2017年7月有紀錄新低
商務及經濟發展局局長 邱騰華	27%	10%	▼17% *	2017年7月有紀錄新低
環境局局長 黃錦星	14%	10%	▼5%	--
財經事務及庫務局局長 劉怡翔	11%	2%	▼9% *	2017年7月有紀錄新低
勞工及福利局局長 羅致光	6%	2%	▼4%	--
發展局局長 黃偉綸	6%	-1%	▼7%	2017年7月有紀錄新低
公務員事務局局長 羅智光	0%	-10%	▼10% *	2017年7月有紀錄新低
創新及科技局局長 楊偉雄	-2%	-16%	▼14% *	2015年12月有紀錄新低
政制及內地事務局局長 聶德權	-5%	-17%	▼12% *	2017年7月有紀錄新低
運輸及房屋局局長 陳帆	-11%	-22%	▼11% *	2017年7月有紀錄新低
教育局局長 楊潤雄	-19%	-32%	▼13% *	2017年7月有紀錄新低
民政事務局局長 劉江華	-31%	-42%	▼10% *	2015年8月有紀錄新低
保安局局長 李家超	-39%	-46%	▼7%	2017年7月有紀錄新低

\* 顯著變化

# 調查結果 - 問責司局長民望

10

各局長假想投票結果 (支持率淨值) - 綜合圖表  
Hypothetical Voting of Secretaries of Departments (Net Approval Rate) - Combined Charts

