

# POP



---

HONG KONG PUBLIC OPINION PROGRAM

HONG KONG PUBLIC OPINION RESEARCH INSTITUTE

香港民意研究所 之 香港民意研究計劃

---

最新民意調查  
結果發佈會  
2020年2月11日

# 樣本資料

2

- 調查日期：3-6/2/2020
- 調查方法：由真實訪問員進行隨機抽樣電話訪問
- 訪問對象：18歲或以上操粵語的香港居民
- 成功樣本數目：1,001 (包括 500 個固網及 501 個手機樣本)
- 實效回應比率：77.6%
- 抽樣誤差：在95%置信水平下，百分比誤差不超過 $\pm 4\%$ ，淨值誤差不超過 $\pm 6\%$ ，評分誤差不超過 $\pm 2.3$
- 加權方法：按照政府統計處提供的統計數字以「反覆多重加權法」作出調整。全港人口年齡及性別分佈統計數字來自《二零一八年年中人口數字》，而教育程度（最高就讀程度）及經濟活動身分統計數字則來自《香港的女性及男性 - 主要統計數字》（2018年版）。

# 調查項目

3

- 特首民望
- 問責司局長民望

# 調查結果 - 特首民望

4

## ● 特首民望

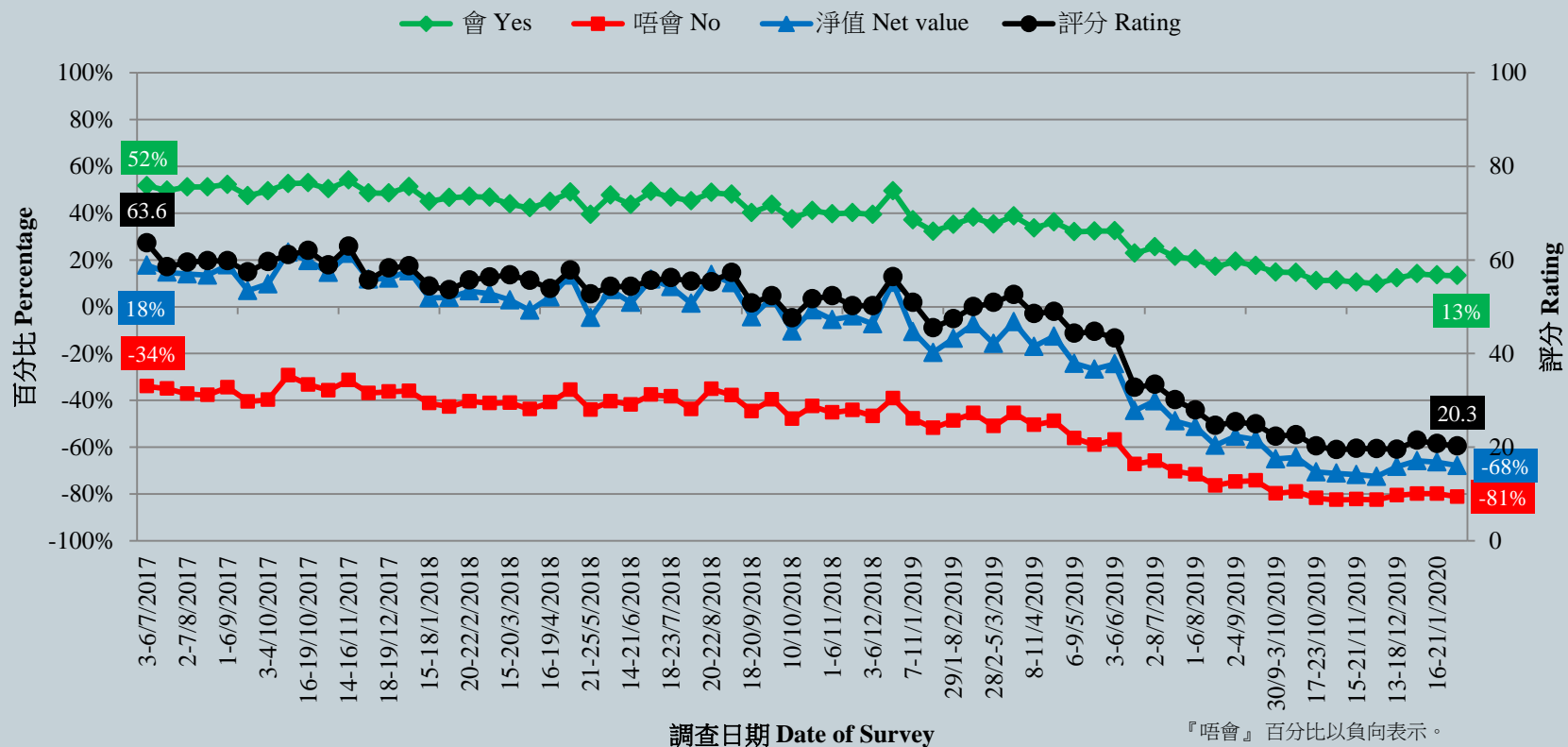
		16-21/1/2020	3-6/2/2020	最新變化	紀錄
特首 林鄭月娥	評分	20.8	<b>20.3</b>	<b>▼0.5</b>	2019年12月以來 <b>新低</b>
	支持率	14%	<b>13%</b>	--	2019年12月以來 <b>新低</b>
	反對率	80%	<b>81%</b>	<b>▲1%</b>	2019年11月以來 <b>新高</b>
	支持率淨值	-66%	<b>-68%</b>	<b>▼1%</b>	2019年12月以來 <b>新低</b>

- 最新特首評分為 20.3 分，有 58 % 受訪者給予林鄭月娥 0 分，全部數字與兩星期前分別不大。

# 調查結果 - 特首民望

5

市民對林鄭月娥出任特首的假設投票結果/評分 (按次計算)  
Hypothetical Voting/Rating for Carrie Lam as the Chief Executive (Per Poll)  
(7/2017 – 2/2020)



『唔會』百分比以負向表示。  
Percentage of 'No' is presented as negative

# 調查項目

6

- 特首民望
- 問責司局長民望

# 調查結果 - 問責司局長民望

7

## ● 問責司長

		3-8/1/2020	3-6/2/2020	最新變化	紀錄
政務司司長 張建宗	評分	25.3	<b>22.9</b>	<b>▼2.3</b>	2017年2月有紀錄 <b>新低</b>
	支持率淨值	-41%	<b>-47%</b>	<b>▼6%</b>	2017年2月有紀錄 <b>新低</b>
財政司司長 陳茂波	評分	27.6	<b>26.6</b>	<b>▼1.0</b>	2019年11月以來 <b>新低</b>
	支持率淨值	-37%	<b>-36%</b>	<b>▲1%</b>	2019年9月以來 <b>新高</b>
律政司司長 鄭若驊	評分	14.5	<b>15.9</b>	<b>▲1.4</b>	2019年9月以來 <b>新高</b>
	支持率淨值	-69%	<b>-61%</b>	<b>▲8% *</b>	2019年9月以來 <b>新高</b>

○ 張建宗的評分和民望淨值均再創其上任以來**新低**。

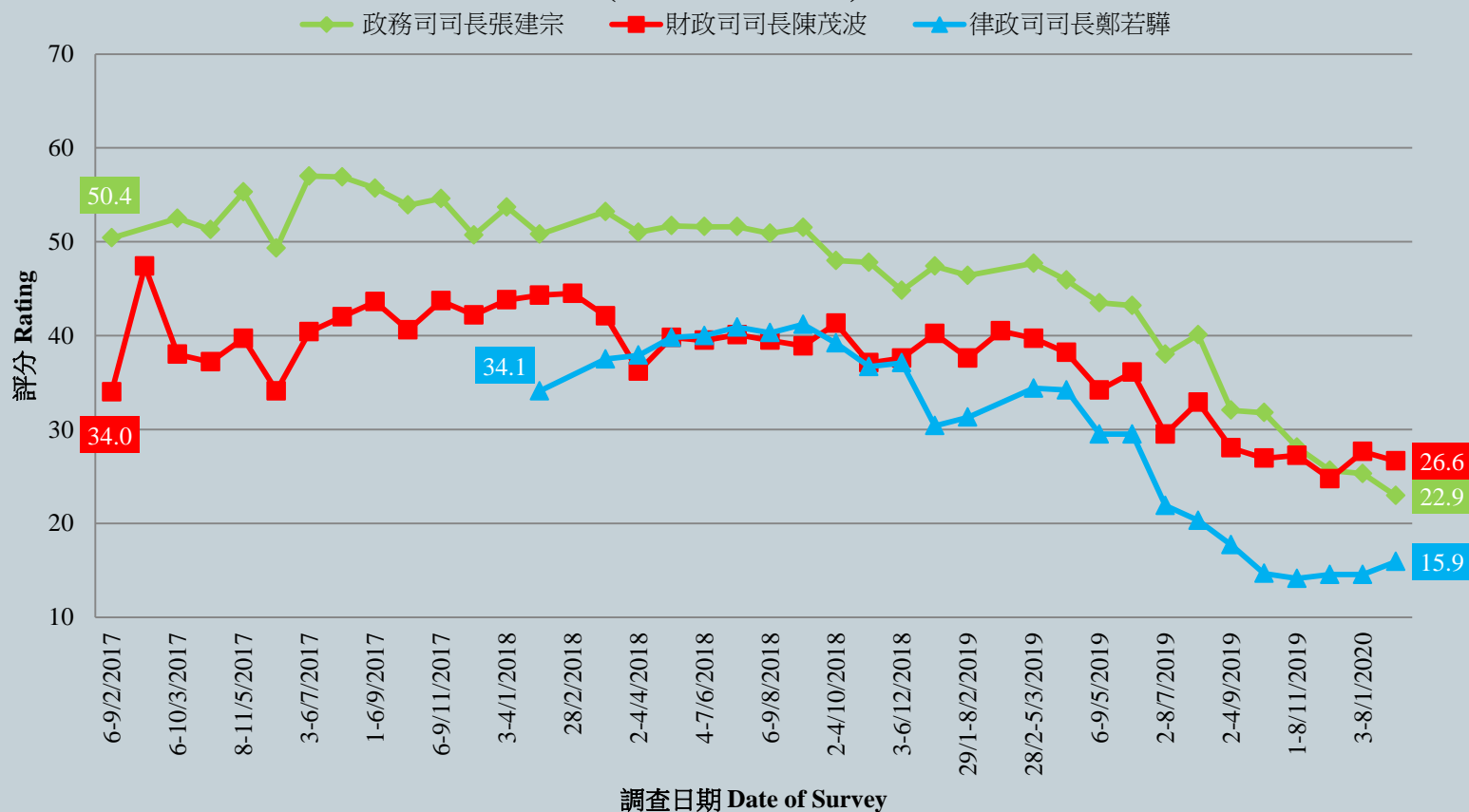
\* 顯著變化

# 調查結果 - 問責司局長民望

8

各司長評分 - 綜合圖表 (按次計算)

Ratings of Secretaries of Departments Combined (per poll)  
(2/2017 - 2/2020)





# 調查結果 - 問責司局長民望

9

## ● 問責局長 - 支持率淨值

	3-8/1/2020	3-6/2/2020	淨值變化	紀錄
環境局局長 黃錦星	-6%	-3%	▲3%	2019年9月以來新高
財經事務及庫務局局長 劉怡翔	-5%	-9%	▼4%	2017年7月有紀錄新低
發展局局長 黃偉綸	-16%	-15%	--	2019年11月以來新高
勞工及福利局局長 羅致光	-19%	-16%	▲3%	2019年10月以來新高
商務及經濟發展局局長 邱騰華	-13%	-18%	▼5%	2017年7月有紀錄新低
創新及科技局局長 楊偉雄	-22%	-18%	▲3%	2019年11月以來新高
公務員事務局局長 羅智光	-29%	-20%	▲9%*	2019年10月以來新高
政制及內地事務局局長 聶德權	-32%	-29%	▲4%	2019年11月以來新高
運輸及房屋局局長 陳帆	-31%	-29%	▲2%	2019年9月以來新高
食物及衛生局局長 陳肇始	-24%	-35%	▼11%*	2017年7月有紀錄新低
教育局局長 楊潤雄	-55%	-43%	▲12%*	2019年9月以來新高
民政事務局局長 劉江華	-42%	-46%	▼4%	2019年10月以來新低
保安局局長 李家超	-54%	-50%	▲4%	2019年9月以來新高

\* 顯著變化

# 調查結果 - 問責司局長民望

10

各局長假想投票結果 (支持率淨值) - 綜合圖表  
Hypothetical Voting of Directors of Bureaux (Net Approval Rate) - Combined Charts

