

# POP



---

HONG KONG PUBLIC OPINION PROGRAM

HONG KONG PUBLIC OPINION RESEARCH INSTITUTE

香港民意研究所 之 香港民意研究計劃

---

最新民意調查  
結果發佈會  
2020年6月9日

# 樣本資料

2

- 調查日期：1-4/6/2020
- 調查方法：由真實訪問員進行隨機抽樣電話訪問
- 訪問對象：18歲或以上操粵語的香港居民
- 成功樣本數目：1,002 (包括 503 個固網及 499 個手機樣本)
- 實效回應比率：64.3%
- 抽樣誤差：在95%置信水平下，百分比誤差不超過 $\pm 4\%$ ，淨值誤差不超過 $\pm 7\%$ ，評分誤差不超過 $\pm 2.5$
- 加權方法：按照政府統計處提供的統計數字以「反覆多重加權法」作出調整。全港人口年齡及性別分佈統計數字來自《二零一九年年中人口數字》，而教育程度（最高就讀程度）及經濟活動身分統計數字則來自《香港的女性及男性 - 主要統計數字》（2019年版）。

# 調查項目

3

- 特首民望
- 問責司局長民望

# 調查結果 - 特首民望

4

## ● 特首民望

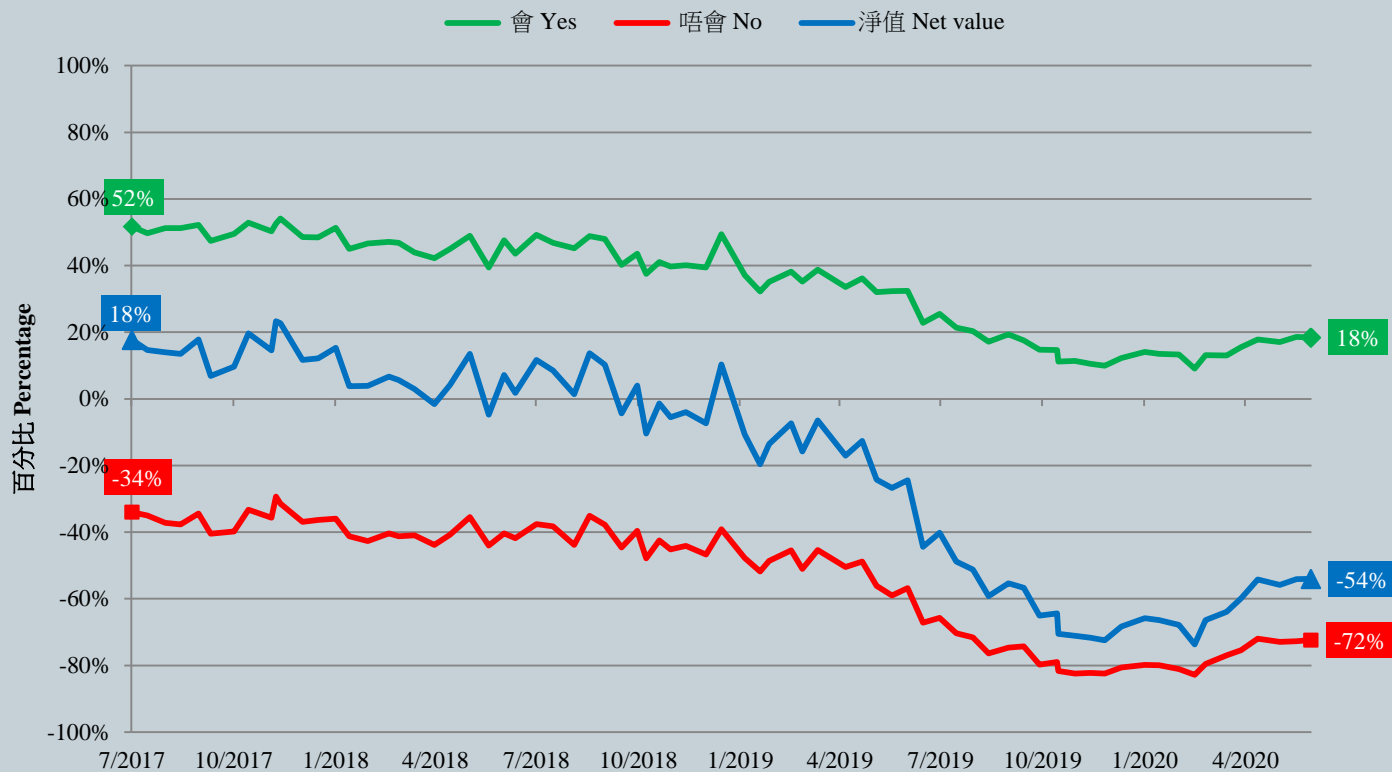
		19-21/5/2020	1-4/6/2020	最新變化	記錄
特首 林鄭月娥	評分	28.3	<b>27.8</b>	<b>▼0.5</b>	2020年4月以來 <b>新低</b>
	支持率	19%	<b>18%</b>	<b>▼&lt;1%</b>	2020年5月以來 <b>新低</b>
	反對率	73%	<b>72%</b>	<b>▼&lt;1%</b>	2020年4月以來 <b>新低</b>
	支持率淨值	-54%	<b>-54%</b>	<b>▲&lt;1%</b>	2019年8月以來 <b>新高</b>

- 特首林鄭月娥的評分為27.8分，有48%受訪者給予林鄭月娥0分，其最新支持率為18%，反對率為72%，民望淨值為負54個百分點，全部數字與半個月前分別不大。

# 調查結果 - 特首民望

5

市民對林鄭月娥出任特首的假設投票結果 (按次計算)  
Hypothetical Voting for Carrie Lam as the Chief Executive (Per Poll)  
(7/2017 – 6/2020)



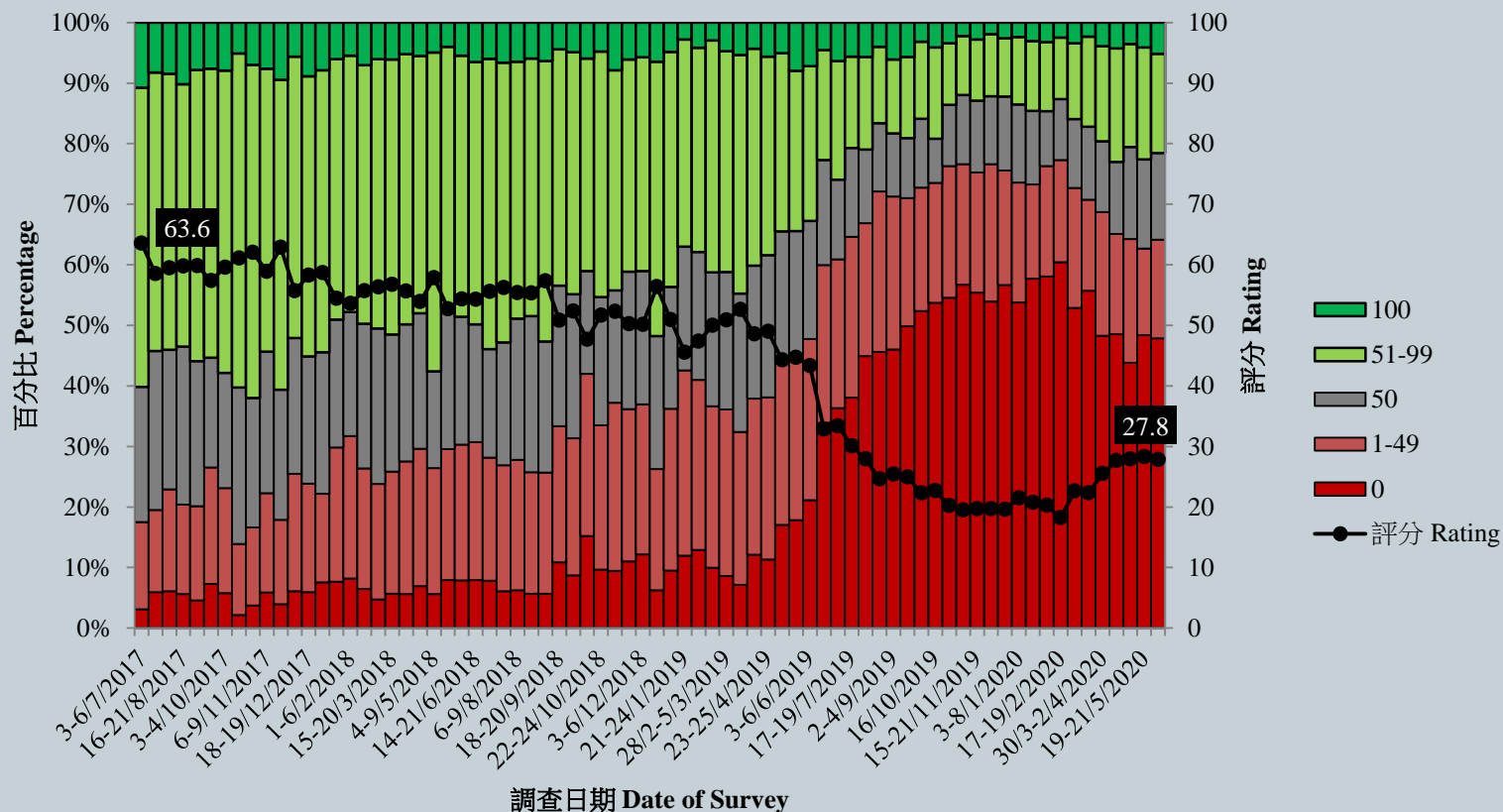
調查日期 Date of Survey

『唔會』百分比以負向表示。  
Percentage of 'No' is presented as negative

# 調查結果 - 特首民望

6

特首林鄭月娥評分 (按次計算)  
Rating for Chief Executive Carrie Lam (Per Poll)  
(7/2017 – 6/2020)



# 調查項目

9

- 特首民望
- 問責司局長民望

# 調查結果 - 問責司局長民望

10

## ● 問責司長

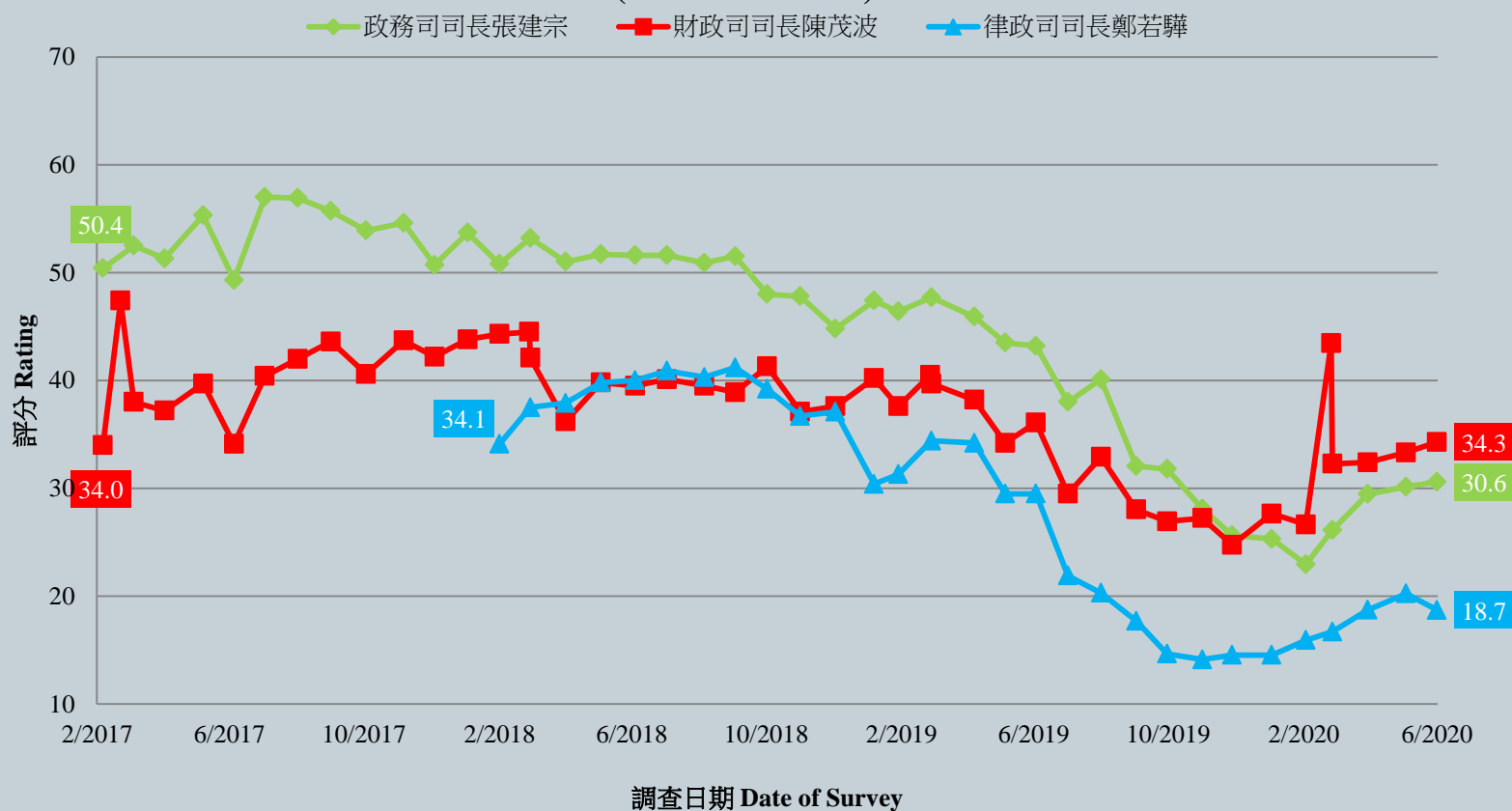
		4-6/5/2020	1-4/6/2020	最新變化	記錄
政務司司長 張建宗	評分	30.1	<b>30.6</b>	<b>▲0.5</b>	2019年9月以來 <b>新高</b>
	支持率淨值	-32%	<b>-32%</b>	<b>▼&lt;1%</b>	2020年3月以來 <b>新低</b>
財政司司長 陳茂波	評分	33.3	<b>34.3</b>	<b>▲1.0</b>	2020年2月以來 <b>新高</b>
	支持率淨值	-24%	<b>-21%</b>	<b>▲3%</b>	2020年2月以來 <b>新高</b>
律政司司長 鄭若驊	評分	20.2	<b>18.7</b>	<b>▼1.5</b>	2020年2月以來 <b>新低</b>
	支持率淨值	-61%	<b>-61%</b>	<b>▼&lt;1%</b>	2020年3月以來 <b>新低</b>



# 調查結果 - 問責司局長民望

11

各司長評分 - 綜合圖表 (按次計算)  
Ratings of Secretaries of Departments Combined (per poll)  
(2/2017 - 6/2020)



# 調查結果 - 問責司局長民望

12

## ● 問責局長 - 支持率淨值

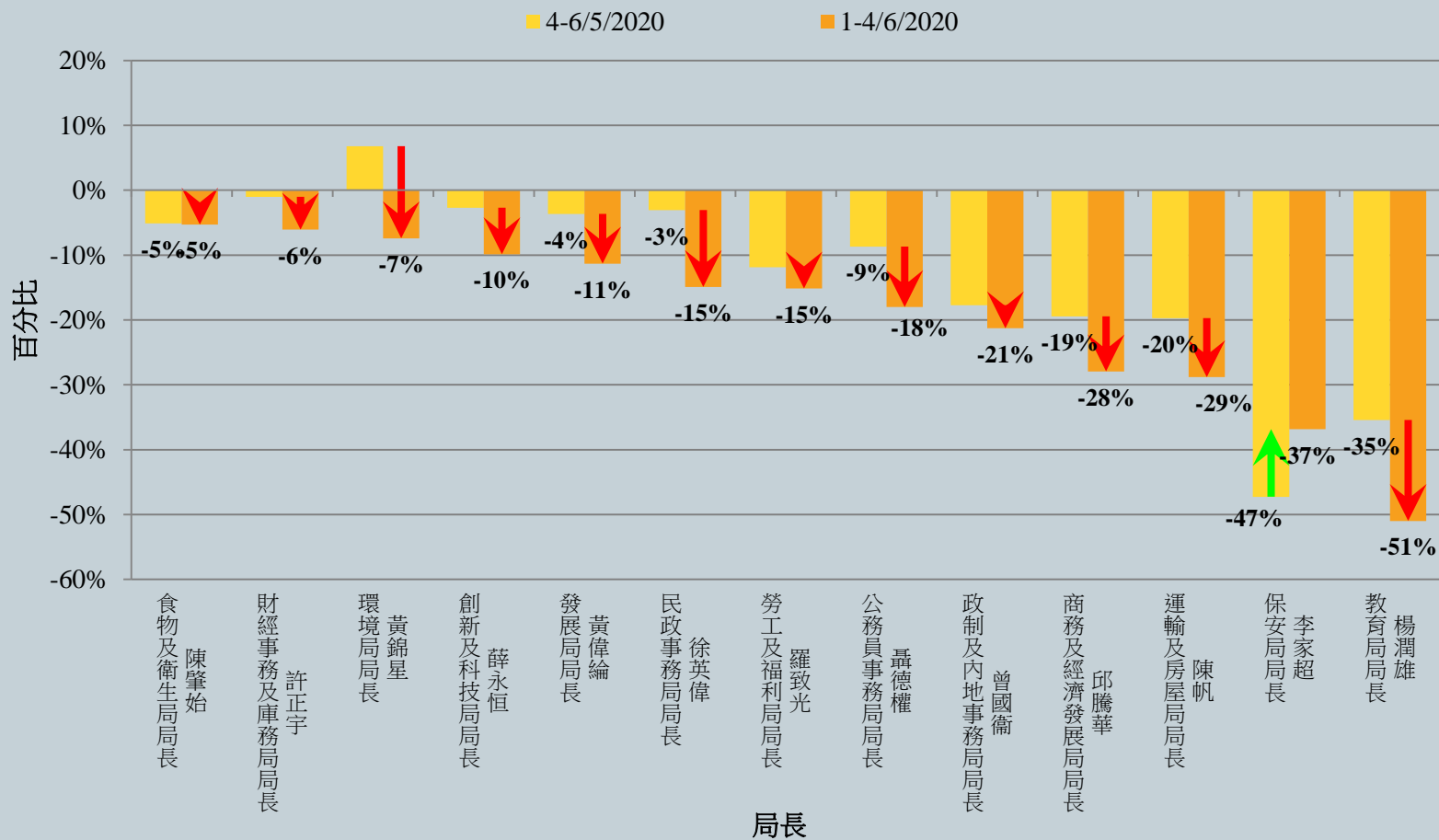
	4-6/5/2020	1-4/6/2020	淨值變化	記錄
食物及衛生局局長 陳肇始	-5%	-5%	▼<1%	2020年3月以來 <b>新低</b>
財經事務及庫務局局長 許正宇	-1%	-6%	▼5%	2020年5月有記錄 <b>新低</b>
環境局局長 黃錦星	7%	-7%	▼14% *	2020年2月以來 <b>新低</b>
創新及科技局局長 薛永恒	-3%	-10%	▼7% *	2020年5月有記錄 <b>新低</b>
發展局局長 黃偉綸	-4%	-11%	▼8%	2020年2月以來 <b>新低</b>
民政事務局局長 徐英偉	-3%	-15%	▼12% *	2020年5月有記錄 <b>新低</b>
勞工及福利局局長 羅致光	-12%	-15%	▼3%	2020年2月以來 <b>新低</b>
公務員事務局局長 聶德權	-9%	-18%	▼9% *	2020年5月有記錄 <b>新低</b>
政制及內地事務局局長 曾國衛	-18%	-21%	▼4%	2020年5月有記錄 <b>新低</b>
商務及經濟發展局局長 邱騰華	-19%	-28%	▼8%	2017年7月有記錄 <b>新低</b>
運輸及房屋局局長 陳帆	-20%	-29%	▼9% *	2020年2月以來 <b>新低</b>
保安局局長 李家超	-47%	-37%	▲10% *	2019年6月以來 <b>新高</b>
教育局局長 楊潤雄	-35%	-51%	▼16% *	2020年1月以來 <b>新低</b>

\* 顯著變化

# 調查結果 - 問責司局長民望

13

## 各局長假想投票結果 (支持率淨值) - 綜合圖表



# POP



---

HONG KONG PUBLIC OPINION PROGRAM

HONG KONG PUBLIC OPINION RESEARCH INSTITUTE

香港民意研究所 之 香港民意研究計劃

---

「民主社區互助共融」

社區健康計劃

結果發佈會

2020年6月9日

# 調查結果 - 疫後復常指數

16

公佈日期	24/5	25/5	26/5	27/5	28/5	29/5	30/5	31/5	1/6	2/6	3/6	4/6	5/6	6/6	7/6	8/6	9/6
輸入個案(昨日)	0	0	0	0	1	0	13	3	0	0	2	0	5	3	3	1	1
本地個案(昨日)	0	0	0	0	0	0	0	0	2	3	4	0	1	0	0	0	0
PEWRI 疫後復工指數	48.9	49.1	50.1	56.2	44.6	69.8	50.3	-	-	-	-	-	-	-	-	-	-
PEGRI 疫後復聚指數	60.1	59.9	59.3	61.1	50.8	76.6	57.4	64.7	27.3	27.0	27.2	56.7	27.2	50.2	50.1	50.0	49.5



# POP



---

HONG KONG PUBLIC OPINION PROGRAM

HONG KONG PUBLIC OPINION RESEARCH INSTITUTE

香港民意研究所 之 香港民意研究計劃

---

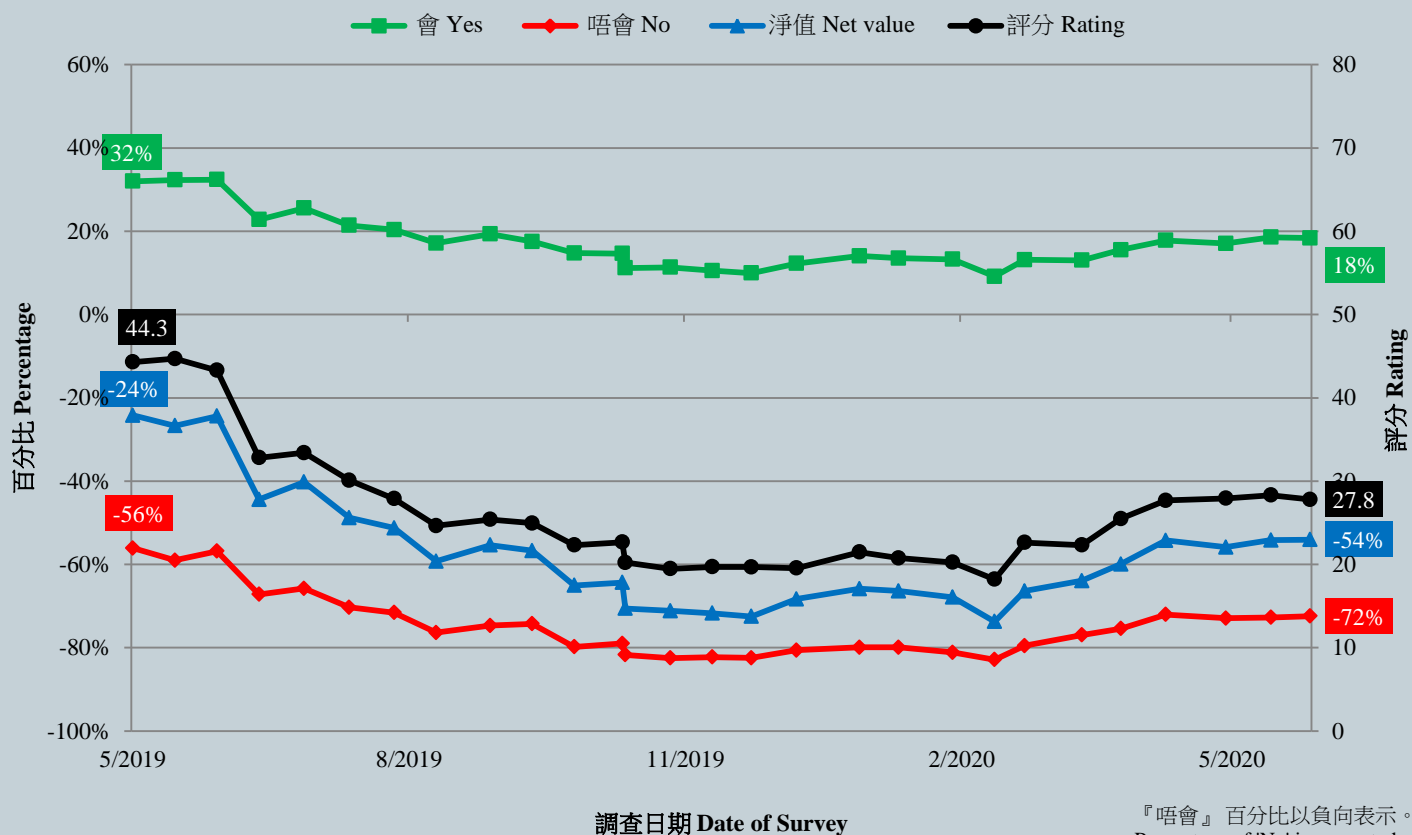
民意點評「反修例運動一週年」

2020年6月9日

# 民意點評：民調數據參考

20

市民對林鄭月娥出任特首的假設投票結果 (按次計算)  
Hypothetical Voting for Carrie Lam as the Chief Executive (Per Poll)  
(5/2019 – 6/2020)



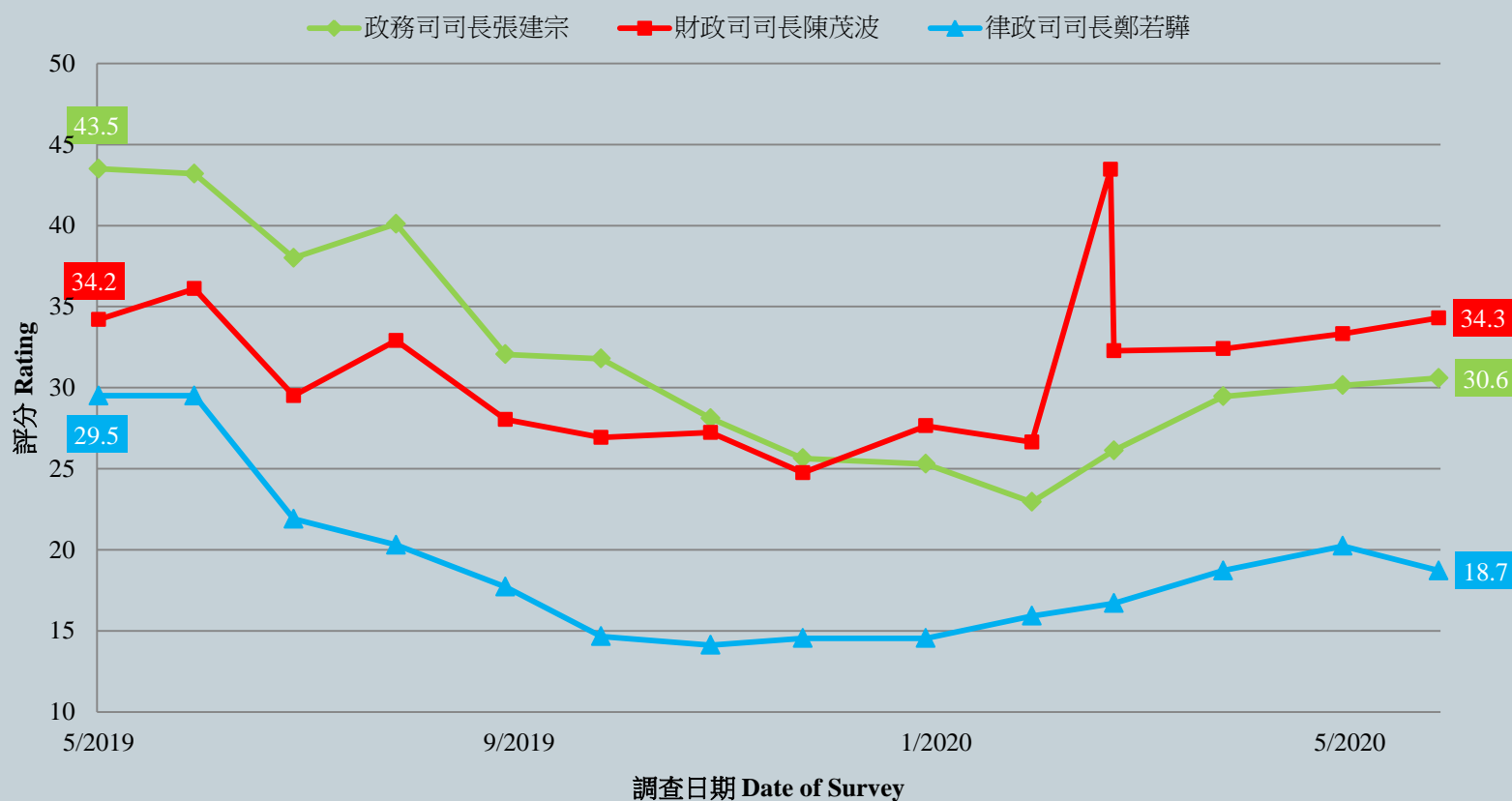
『唔會』百分比以負向表示。  
Percentage of 'No' is presented as negative



# 民意點評：民調數據參考

21

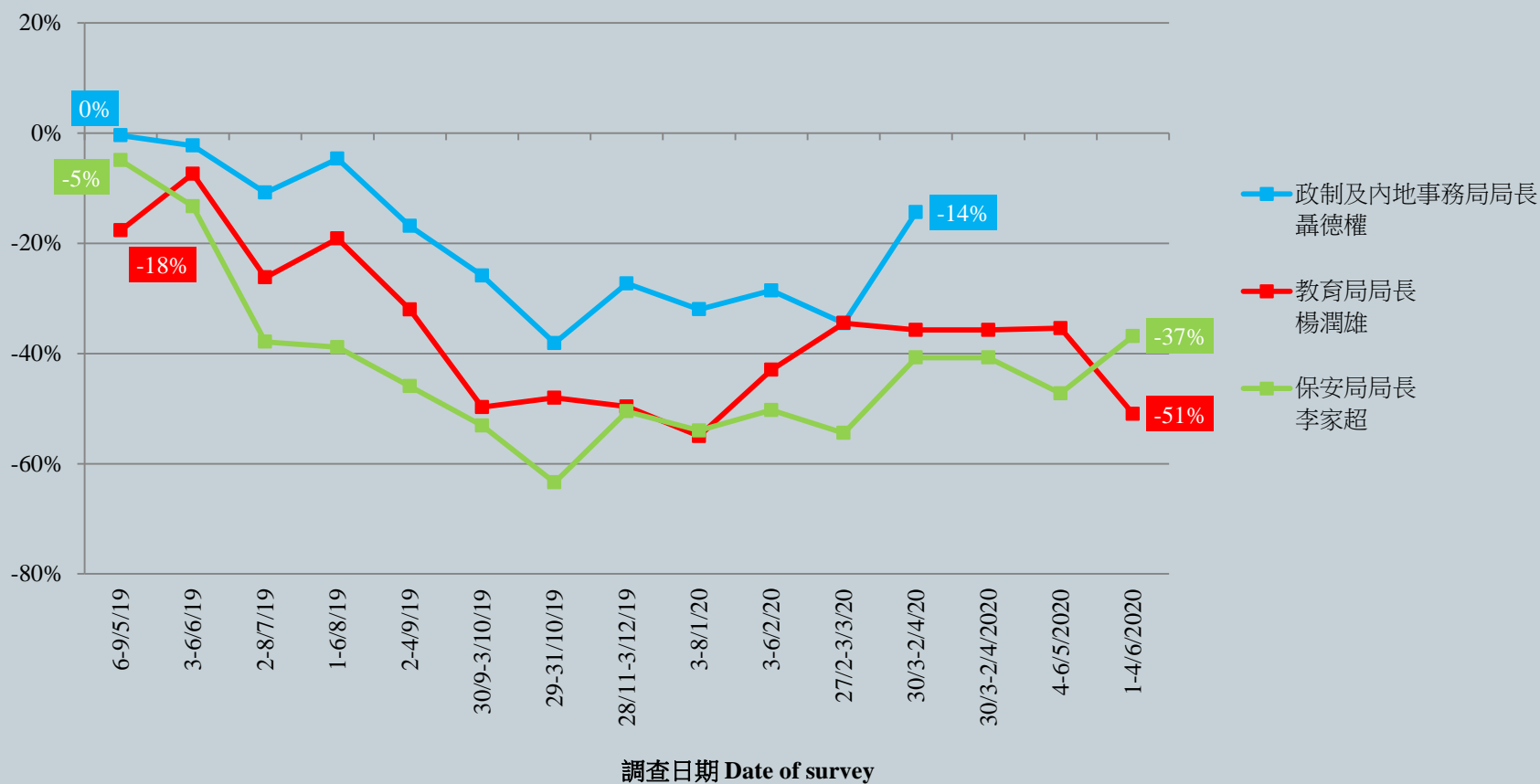
各司長評分 - 綜合圖表 (按次計算)  
Ratings of Secretaries of Departments Combined (per poll)  
(5/2019 – 6/2020)



# 民意點評：民調數據參考

22

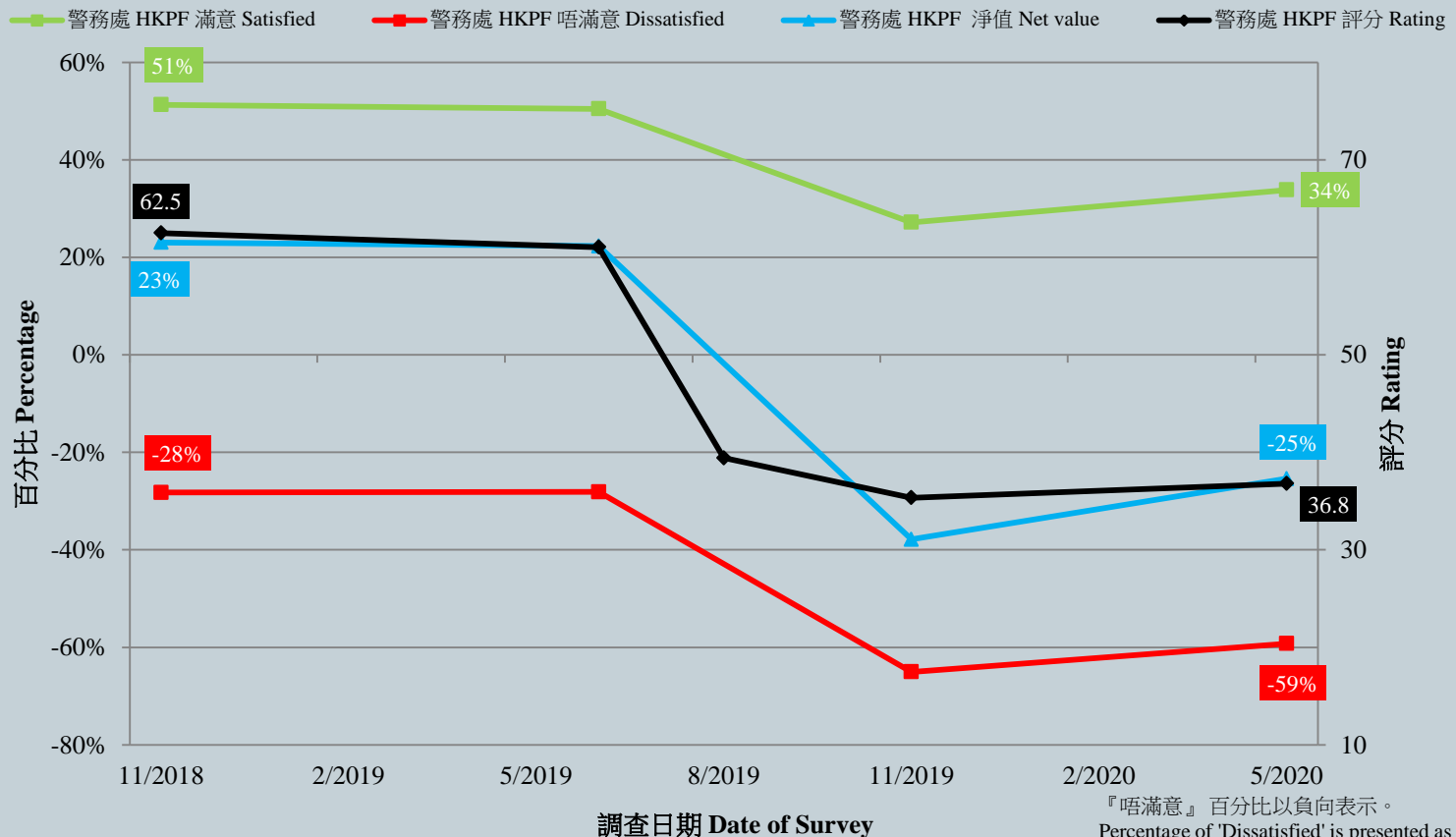
各局長假想投票結果 (支持率淨值) - 綜合圖表  
Hypothetical Voting of Directors of Bureaux (Net Approval Rate) - Combined Charts  
(5/2019 – 6/2020)



# 民意點評：民調數據參考

23

市民對香港警務處表現的滿意淨值/評分 (按次計算)  
People's Net Satisfaction/Rating with HKPF (Per Poll)  
(11/2018 – 6/2020)



# 民意點評：民調數據參考

24

市民對香港特區政府及北京中央政府信任程度 (按次計算)  
People's Trust with the HKSAR Government and Beijing Central Government (Per Poll)  
(1/2019 – 5/2020)

▲ 對香港特區政府信任淨值 Net Trust of HKSAR Government ● 對北京中央政府信任淨值 Net Trust of Beijing Central Government

