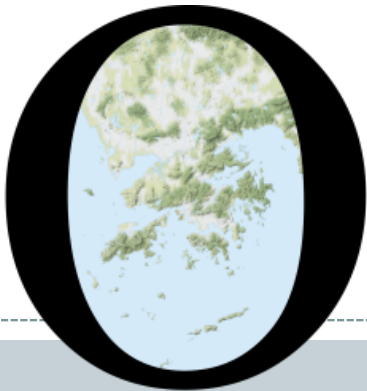


POP



HONG KONG PUBLIC OPINION PROGRAM

HONG KONG PUBLIC OPINION RESEARCH INSTITUTE

香港民意研究所 之 香港民意研究計劃

最新民意調查
結果發佈會
2020年7月17日

樣本資料

2

- 調查日期：6-9/7/2020
- 調查方法：由真實訪問員進行隨機抽樣電話訪問
- 訪問對象：18歲或以上操粵語的香港居民
- 成功樣本數目：1,001 (包括 492 個固網及 509 個手機樣本)
- 實效回應比率：52.4%
- 抽樣誤差：在95%置信水平下，百分比誤差不超過 $\pm 4\%$ ，淨值誤差不超過 $\pm 7\%$ ，評分誤差不超過 ± 2.9
- 加權方法：按照政府統計處提供的統計數字以「反覆多重加權法」作出調整。全港人口年齡及性別分佈統計數字來自《二零一九年年中人口數字》，而教育程度（最高就讀程度）及經濟活動身分統計數字則來自《香港的女性及男性 - 主要統計數字》（2019年版）。

調查項目

3

- 特首民望
- 問責司局長民望

調查結果 - 特首民望

4

● 特首民望

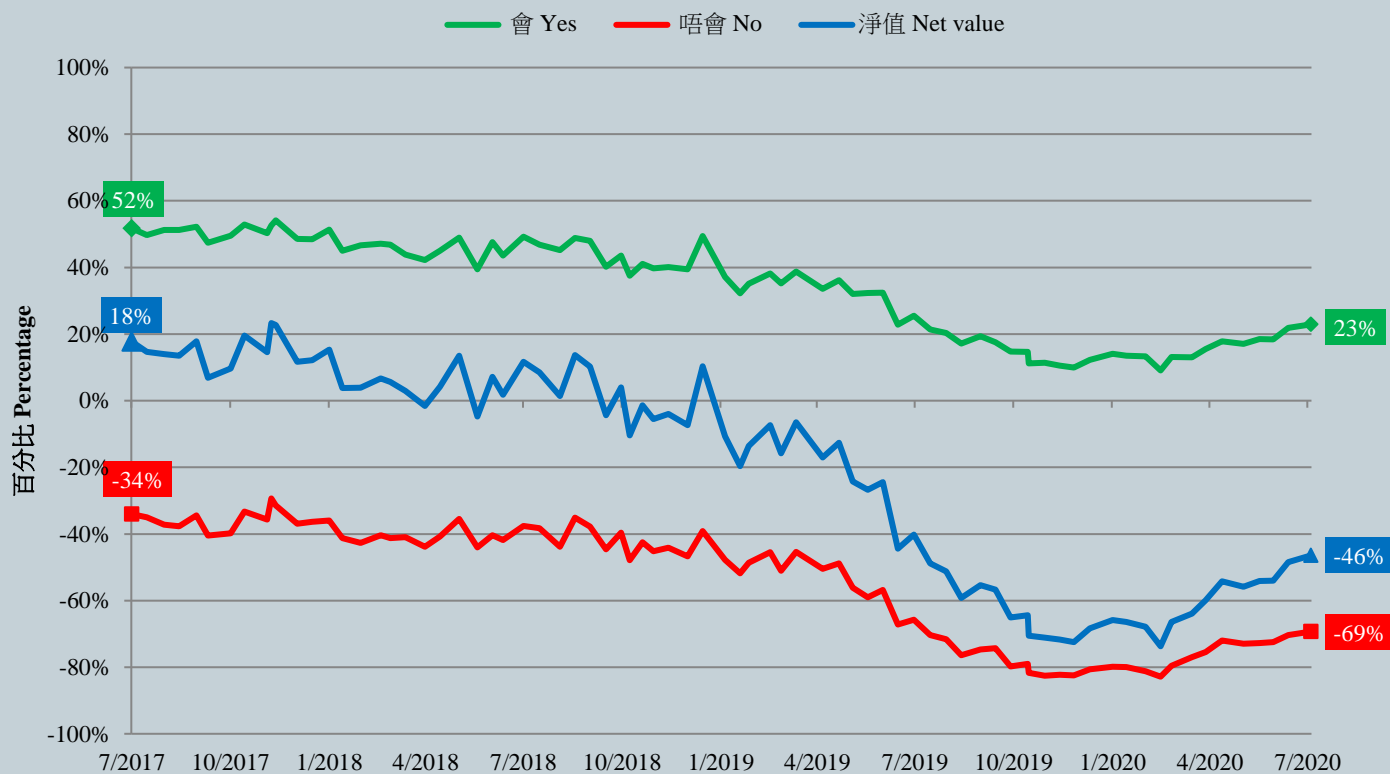
		15-18/6/2020	6-9/7/2020	最新變化	記錄
特首 林鄭月娥	評分	29.0	29.0	▼0.1	2020年6月以來 新低
	支持率	22%	23%	▲1%	2019年7月以來 新高
	反對率	70%	69%	▼1%	2019年7月以來 新低
	支持率淨值	-48%	-46%	▲2%	2019年7月以來 新高

- 最新調查顯示，特首林鄭月娥的評分為29.0分，有51%受訪者給予林鄭月娥0分，其支持率為23%，反對率為69%，民望淨值為負46個百分點，全部數字與半個月前幾乎沒有變化。

調查結果 - 特首民望

5

市民對林鄭月娥出任特首的假設投票結果 (按次計算)
Hypothetical Voting for Carrie Lam as the Chief Executive (Per Poll)
(7/2017 – 7/2020)



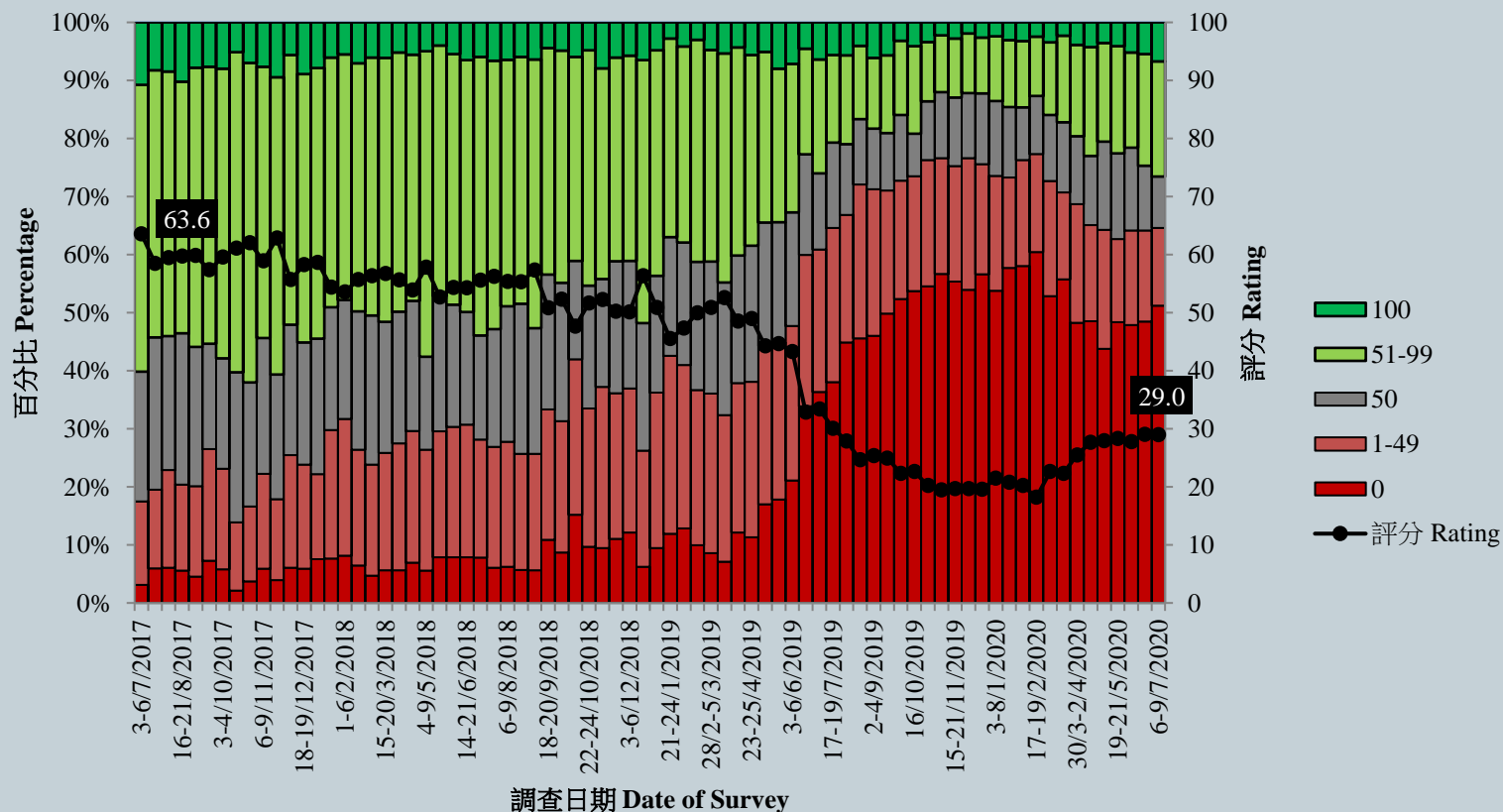
調查日期 Date of Survey

『唔會』百分比以負向表示。
Percentage of 'No' is presented as negative

調查結果 - 特首民望

6

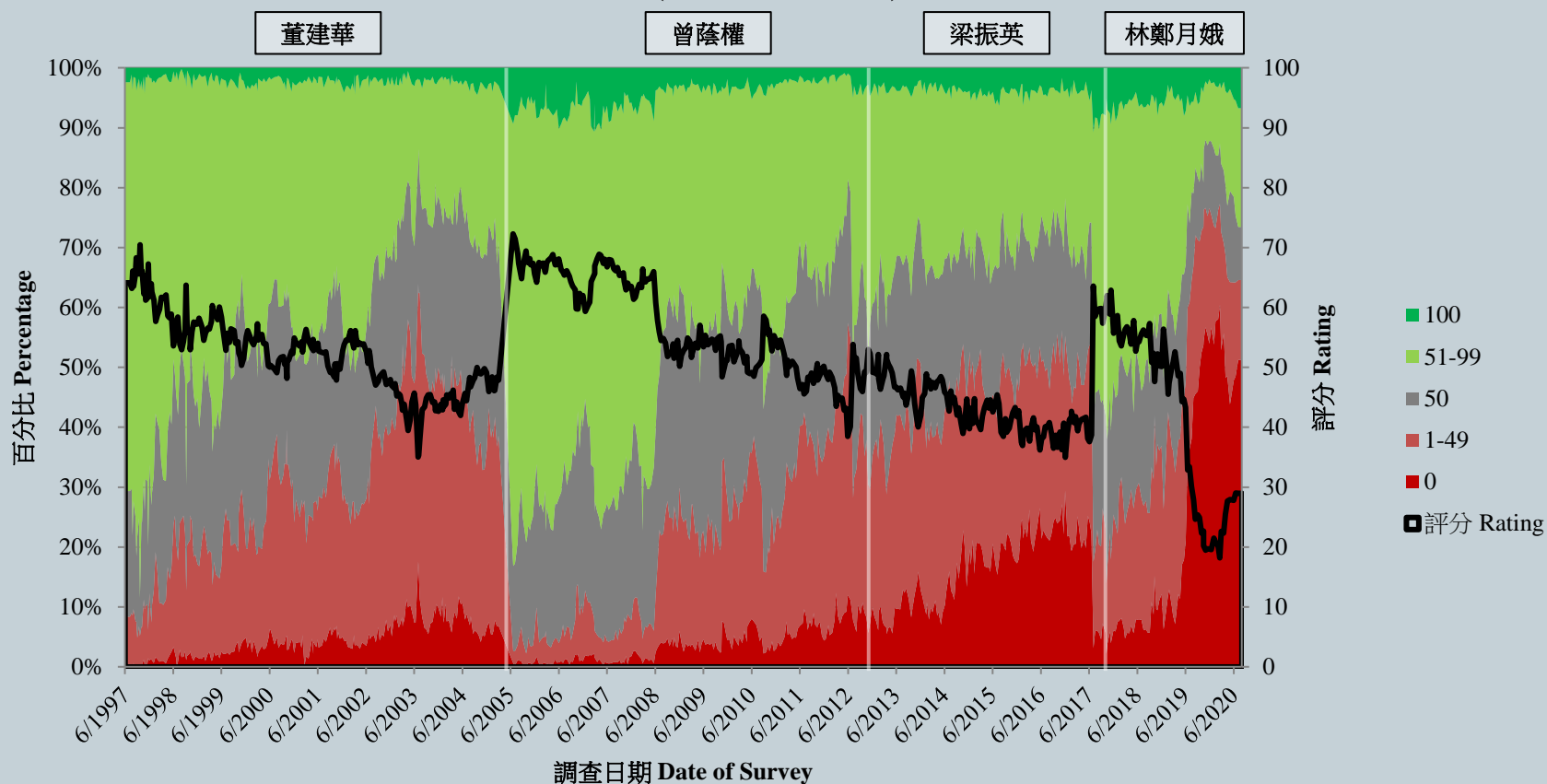
特首林鄭月娥評分 (按次計算)
Rating for Chief Executive Carrie Lam (Per Poll)
(7/2017 - 7/2020)



調查結果 - 特首民望

7

特首評分 (按次計算)
Rating for Chief Executives (Per Poll)
(7/1997 - 7/2020)



調查項目

9

- 特首民望
- 問責司局長民望

調查結果 - 問責司局長民望

10

● 問責司長

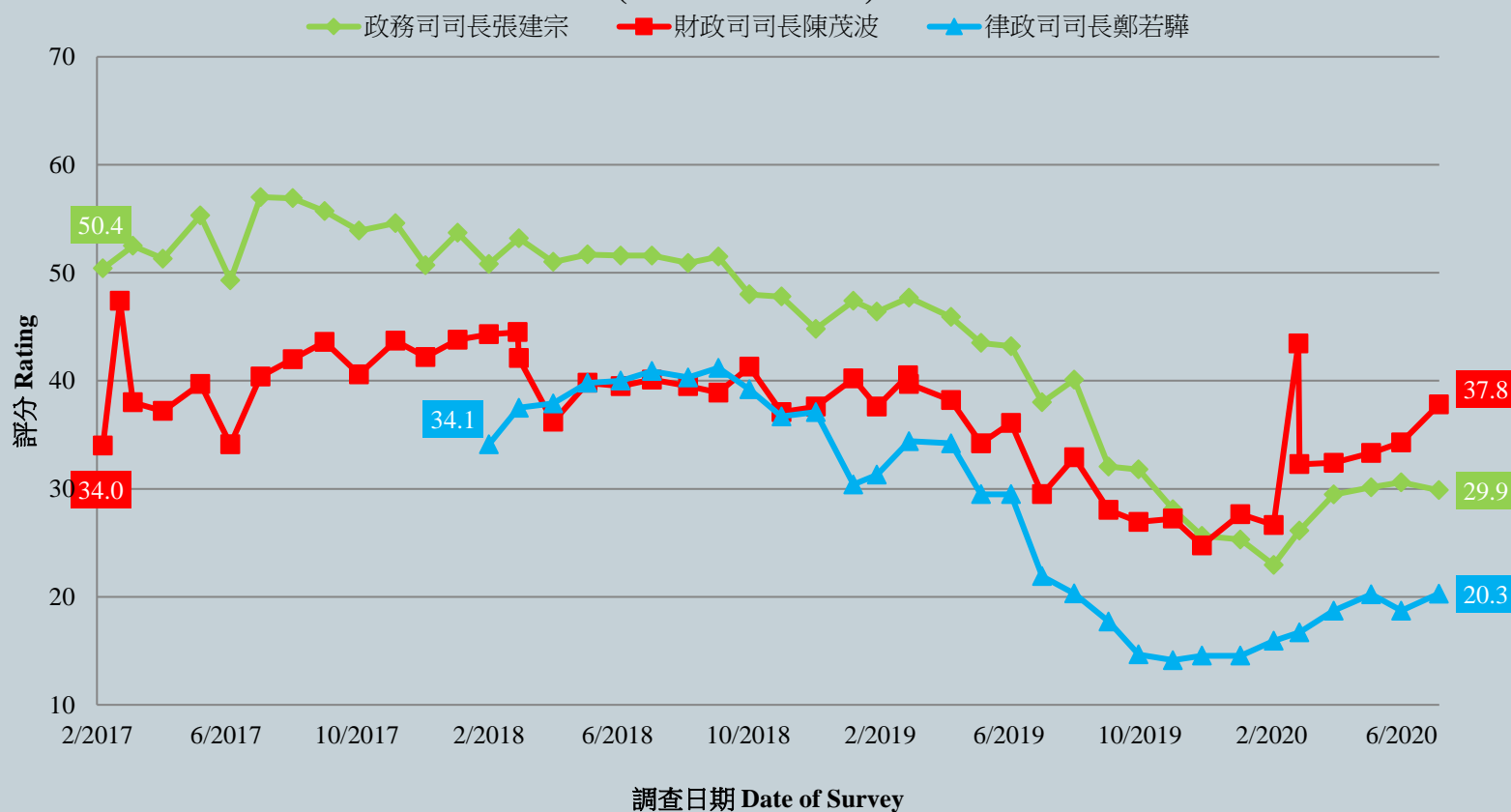
		1-4/6/2020	6-9/7/2020	最新變化	記錄
政務司司長 張建宗	評分	30.6	29.9	▼0.7	2020年3月以來 新低
	支持率淨值	-32%	-33%	▼1%	2020年3月以來 新低
財政司司長 陳茂波	評分	34.3	37.8	▲3.5	2020年2月以來 新高
	支持率淨值	-21%	-16%	▲5%	2020年2月以來 新高
律政司司長 鄭若驊	評分	18.7	20.3	▲1.6	2019年8月以來 新高
	支持率淨值	-61%	-57%	▲4%	2019年8月以來 新高

調查結果 - 問責司局長民望

11

各司長評分 - 綜合圖表 (按次計算)

Ratings of Secretaries of Departments Combined (per poll)
(2/2017 - 7/2020)



調查結果 - 問責司局長民望

12

● 問責局長 - 支持率淨值

	1-4/6/2020	6-9/7/2020	淨值變化	記錄
食物及衛生局局長 陳肇始	-5%	-4%	▲1%	2019年9月以來新高
環境局局長 黃錦星	-7%	-4%	▲3%	2020年5月以來新高
財經事務及庫務局局長 許正宇	-6%	-5%	▲2%	2020年5月以來新高
創新及科技局局長 薛永恒	-10%	-7%	▲3%	2020年5月以來新高
發展局局長 黃偉綸	-11%	-9%	▲2%	2020年5月以來新高
勞工及福利局局長 羅致光	-15%	-10%	▲5%	2019年9月以來新高
民政事務局局長 徐英偉	-15%	-13%	▲2%	2020年5月以來新高
政制及內地事務局局長 曾國衛	-21%	-18%	▲3%	2020年5月以來新高
商務及經濟發展局局長 邱騰華	-28%	-18%	▲10%*	2020年3月以來新高
運輸及房屋局局長 陳帆	-29%	-24%	▲5%	2020年5月以來新高
公務員事務局局長 聶德權	-18%	-24%	▼6%	2020年5月有記錄新低
保安局局長 李家超	-37%	-33%	▲4%	2019年6月以來新高
教育局局長 楊潤雄	-51%	-47%	▲4%	2020年5月以來新高

* 顯著變化

調查結果 - 問責司局長民望

13

各局長假想投票結果 (支持率淨值) - 綜合圖表

