

POP



HONG KONG PUBLIC OPINION PROGRAM

HONG KONG PUBLIC OPINION RESEARCH INSTITUTE

香港民意研究所 之 香港民意研究計劃

最新民意調查
結果發佈會
2020年12月22日

樣本資料

2

- 調查日期：7-10/12/2020
- 調查方法：由真實訪問員進行隨機抽樣電話訪問
- 訪問對象：18歲或以上操粵語的香港居民
- 成功樣本數目：1,009 (包括506個固網及503個手機樣本)
- 實效回應比率：70.0%
- 抽樣誤差：在95%置信水平下，百分比誤差不超過 $\pm 4\%$ ，評分誤差不超過 ± 3.2
- 加權方法：按照政府統計處提供的統計數字以「反覆多重加權法」作出調整。全港人口年齡及性別分佈統計數字來自《二零一九年年中人口數字》，而教育程度（最高就讀程度）及經濟活動身分統計數字則來自《香港的女性及男性 - 主要統計數字》（2019年版）。

調查項目

3

- 香港市民身分認同
 - 獨立評分
 - ✦ 身分認同感 (1997-2020)
 - ✦ 身分重要性 (2008-2020)
 - 認同指數 (2008-2020)
 - 「香港人」和「中國人」身分對立比較 (1997-2020)
 - 按年齡組別之深入分析

調查結果 - 香港市民身分認同

4

● 獨立評分 - 各項身分認同感

	1-4/6/2020	7-10/12/2020	最新變化	紀錄
香港人	8.6	8.3	▼0.3*	2017年6月以來 新低
亞洲人	7.8	7.8	▲<0.1	2018年12月以來 新高
世界公民	6.9	7.0	▲<0.1	2019年12月以來 新高
中華民族一分子	6.2	6.4	▲0.2	2019年12月以來 新高
中國人	5.7	5.9	▲0.2	2019年12月以來 新高
中華人民共和國國民	4.9	5.2	▲0.3	2019年12月以來 新高

- 對比半年前，只有「香港人」的認同感評分錄得明顯下跌，其餘數字則沒有明顯變化。

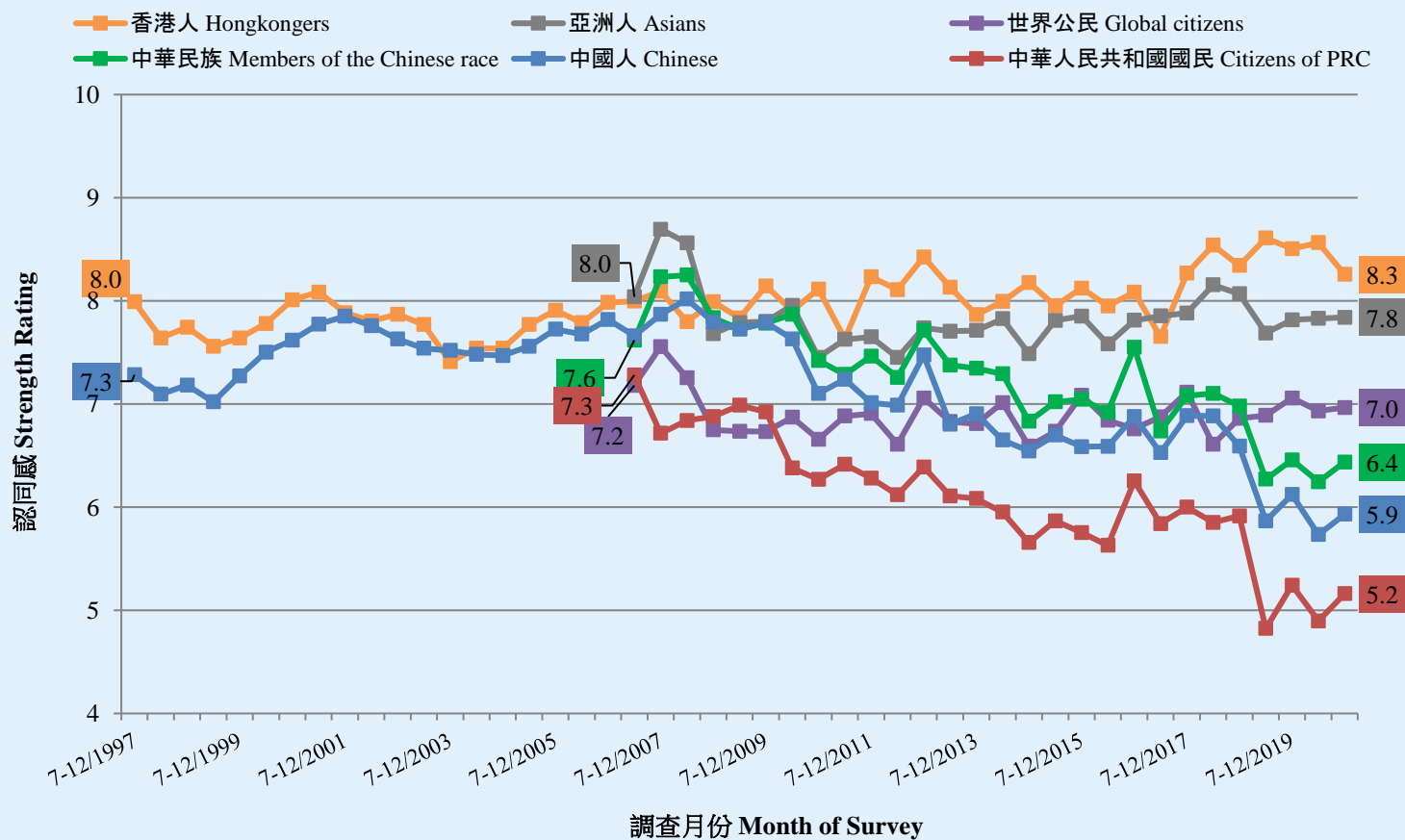
* 顯著變化

調查結果 - 香港市民身分認同

6

香港市民身分認同感 (半年結)

Strength of identity of Hong Kong People (Half-yearly average)
(8/1997 - 12/2020)



調查項目

7

- 香港市民身分認同
 - 獨立評分
 - ✦ 身分認同感 (1997-2020)
 - ✦ 身分重要性 (2008-2020)
 - 認同指數 (2008-2020)
 - 「香港人」和「中國人」身分對立比較 (1997-2020)
 - 按年齡組別之深入分析

調查結果 - 香港市民身分認同

8

● 獨立評分 - 各項身分重要性

	1-4/6/2020	7-10/12/2020	最新變化	紀錄
香港人	8.3	7.9	▼0.4*	2017年12月以來 新低
亞洲人	6.9	6.6	▼0.2	2019年6月以來 新低
世界公民	6.6	6.5	▼0.1	2019年6月以來 新低
中華民族一分子	5.9	6.0	▲0.2	2018年12月以來 新高
中國人	5.5	5.4	▼0.1	2008年12月有紀錄 新低
中華人民共和國國民	4.8	5.0	▲0.2	2018年12月以來 新高

- 對比半年前，只有「香港人」的重要性評分錄得明顯下跌，其餘數字則沒有明顯變化。
- 「中國人」的重要性評分創2008年有紀錄以來**新低**。

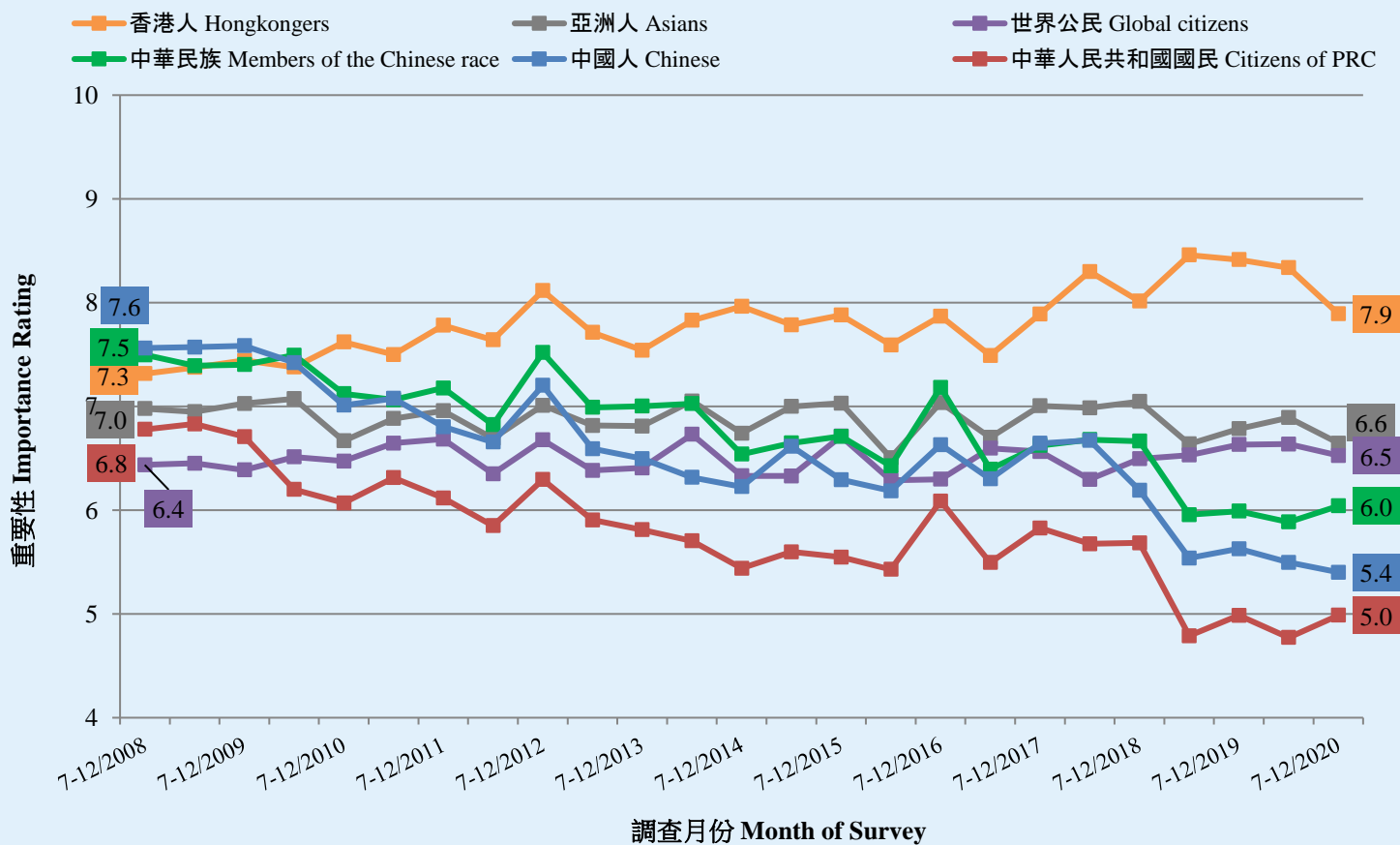
* 顯著變化

調查結果 - 香港市民身分認同

9

香港市民身分重要性 (半年結)

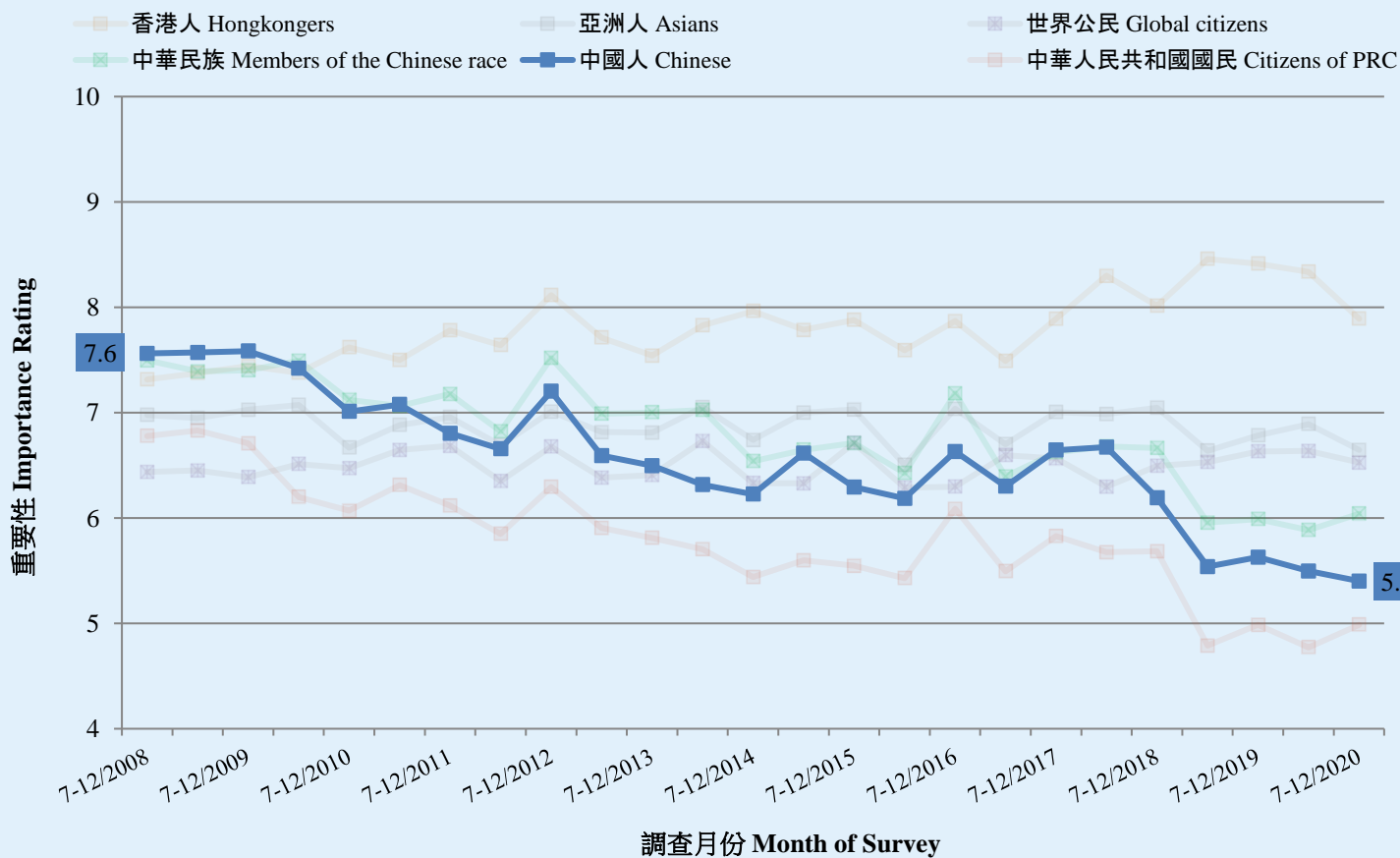
Importance of identity of Hong Kong People (Half-yearly average)
(8/2008 - 12/2020)



調查結果 - 香港市民身分認同

10

香港市民身分重要性 (半年結)
Importance of identity of Hong Kong People (Half-yearly average)
(8/2008 - 12/2020)



調查項目

11

- 香港市民身分認同
 - 獨立評分
 - ✦ 身分認同感 (1997-2020)
 - ✦ 身分重要性 (2008-2020)
 - 認同指數 (2008-2020)
 - 「香港人」和「中國人」身分對立比較 (1997-2020)
 - 按年齡組別之深入分析

調查結果 - 香港市民身分認同

12

● 獨立評分 - 各項身分認同指數

	1-4/6/2020	7-10/12/2020	最新變化	紀錄
香港人	83.1	79.5	▼3.6 *	2017年12月以來 新低
亞洲人	72.3	70.1	▼2.1	2016年6月以來 新低
世界公民	66.6	66.5	▼0.1	2019年6月以來 新低
中華民族一分子	59.2	60.7	▲1.5	2018年12月以來 新高
中國人	54.6	54.9	▲0.3	2019年12月以來 新高
中華人民共和國國民	46.8	49.3	▲2.6	2019年12月以來 新高

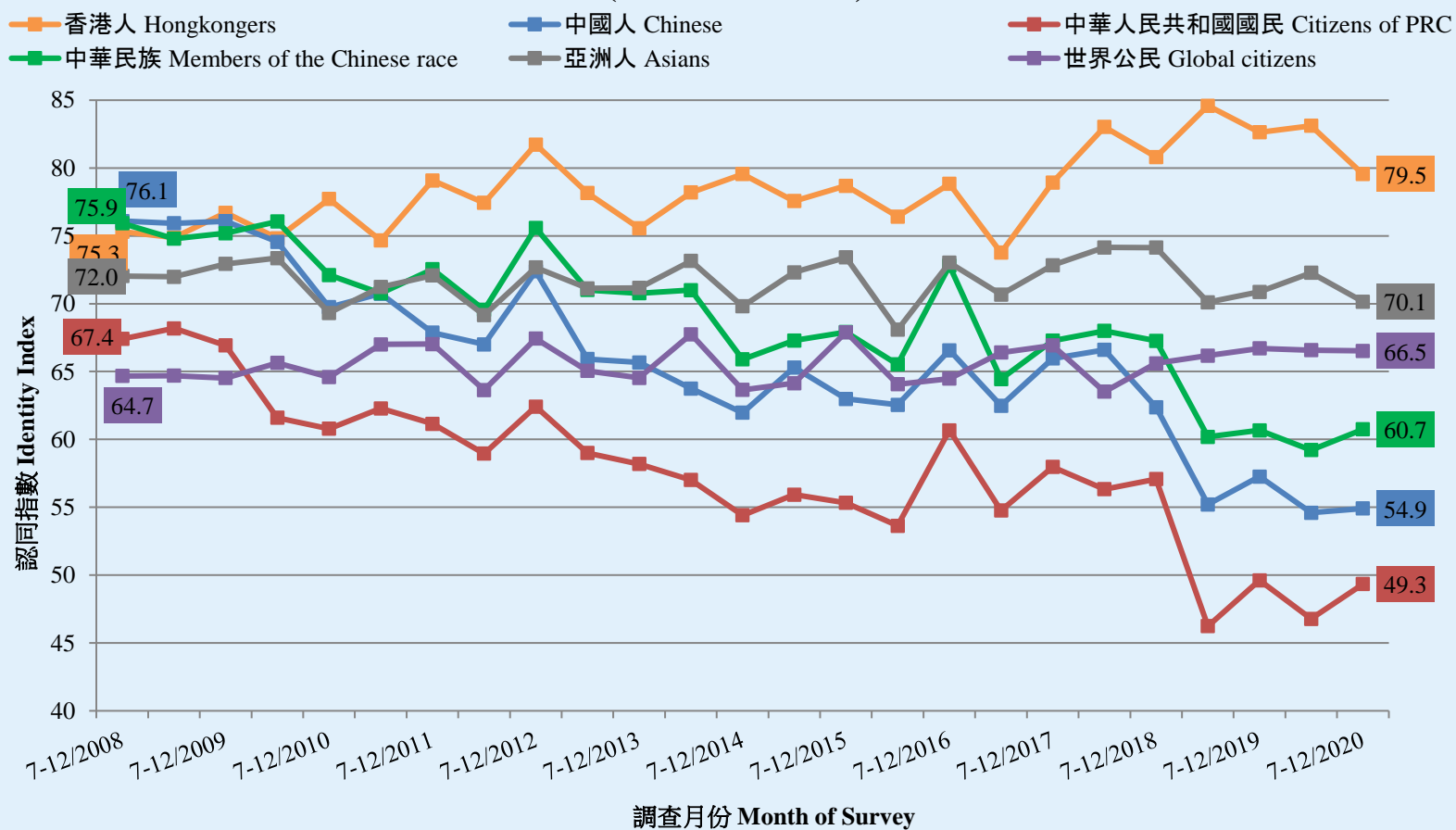
- 把個別樣本之認同感評分和重要性評分的幾何平均數乘以10，就得出0至100分的「認同指數」，0分代表絕不投入，100分代表絕對投入。

* 顯著變化

調查結果 - 香港市民身分認同

15

香港市民「身分認同指數」(半年結)
Identity Indices of Hong Kong People (Half-yearly average)
(8/2008 - 12/2020)



調查結果 - 香港市民身分認同

16

● 獨立評分及認同指數

- 沒有涉及身分對立問題的獨立評分結果顯示，無論是按認同感、重要性或認同指數排名，「香港人」身分均繼續排行第一位，之後是「亞洲人」、「世界公民」、「中華民族一分子」、「中國人」和「中華人民共和國國民」。
- 對比半年前，只有「香港人」身份的各项指標錄得明顯下跌，其餘數字則沒有明顯變化。
- 另外，「中國人」的重要性評分創2008年有紀錄以來新低。

調查項目

18

- 香港市民身分認同
 - 獨立評分
 - ✦ 身分認同感 (1997-2020)
 - ✦ 身分重要性 (2008-2020)
 - 認同指數 (2008-2020)
 - 「香港人」和「中國人」身分對立比較 (1997-2020)
 - 按年齡組別之深入分析

調查結果 - 香港市民身分認同

19

● 「香港人」和「中國人」身分對立比較

	1-4/6/2020	7-10/12/2020	最新變化	紀錄
自稱為「香港人」	50%	44%	▼6% *	2018年12月以來 新低
自稱為「中國人」	13%	15%	▲3%	2018年12月以來 新高
自稱為「中國的香港人」	25%	25%	▼<1%	2019年12月以來 新低
自稱為「香港的中國人」	11%	14%	▲3%	2018年12月以來 新高
自認為廣義「香港人」#	75%	69%	▼7% *	2018年12月以來 新低
自認為廣義「中國人」#	24%	29%	▲5% *	2018年12月以來 新高
自稱「香港人」和「中國人」之混合身分@	36%	38%	▲2%	2018年12月以來 新高

- 無論是狹義或廣義地自稱為「香港人」的比率，都比同樣定義的「中國人」比率為高。但與半年前比較，狹義或廣義地自稱為「香港人」的比率皆明顯下跌，而認為自己是廣義「中國人」的比率則比起半年前明顯上升。

廣義「香港人」，即回答「香港人」或「中國的香港人」；廣義「中國人」，即回答「中國人」或「香港的中國人」

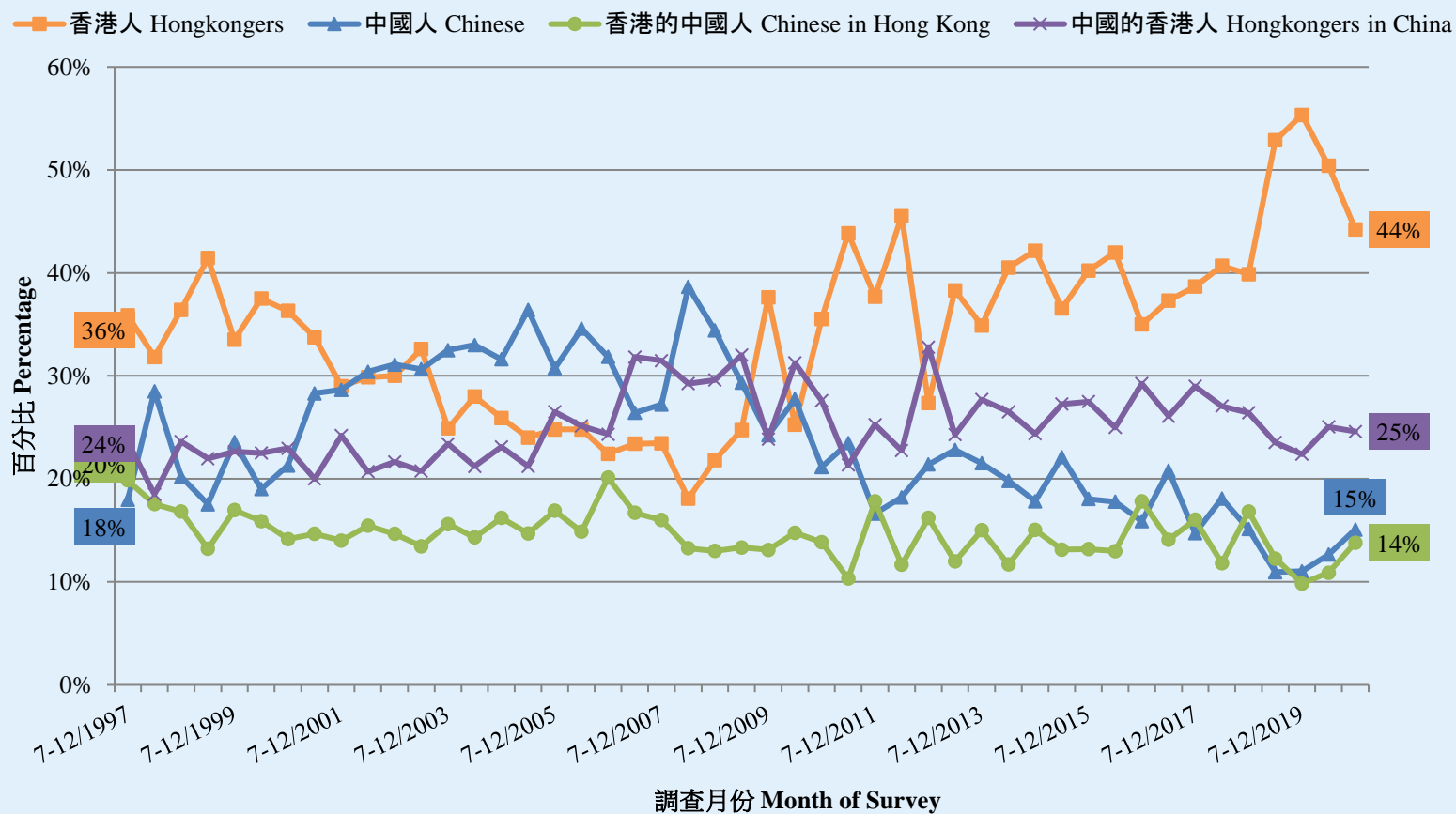
@ 「香港人」和「中國人」之混合身分，即回答「香港的中國人」或「中國的香港人」

* 顯著變化

調查結果 - 香港市民身分認同

20

身分類別認同 (半年結)
Ethnic Identity (Half-yearly average)
(8/1997 - 12/2020)



調查項目

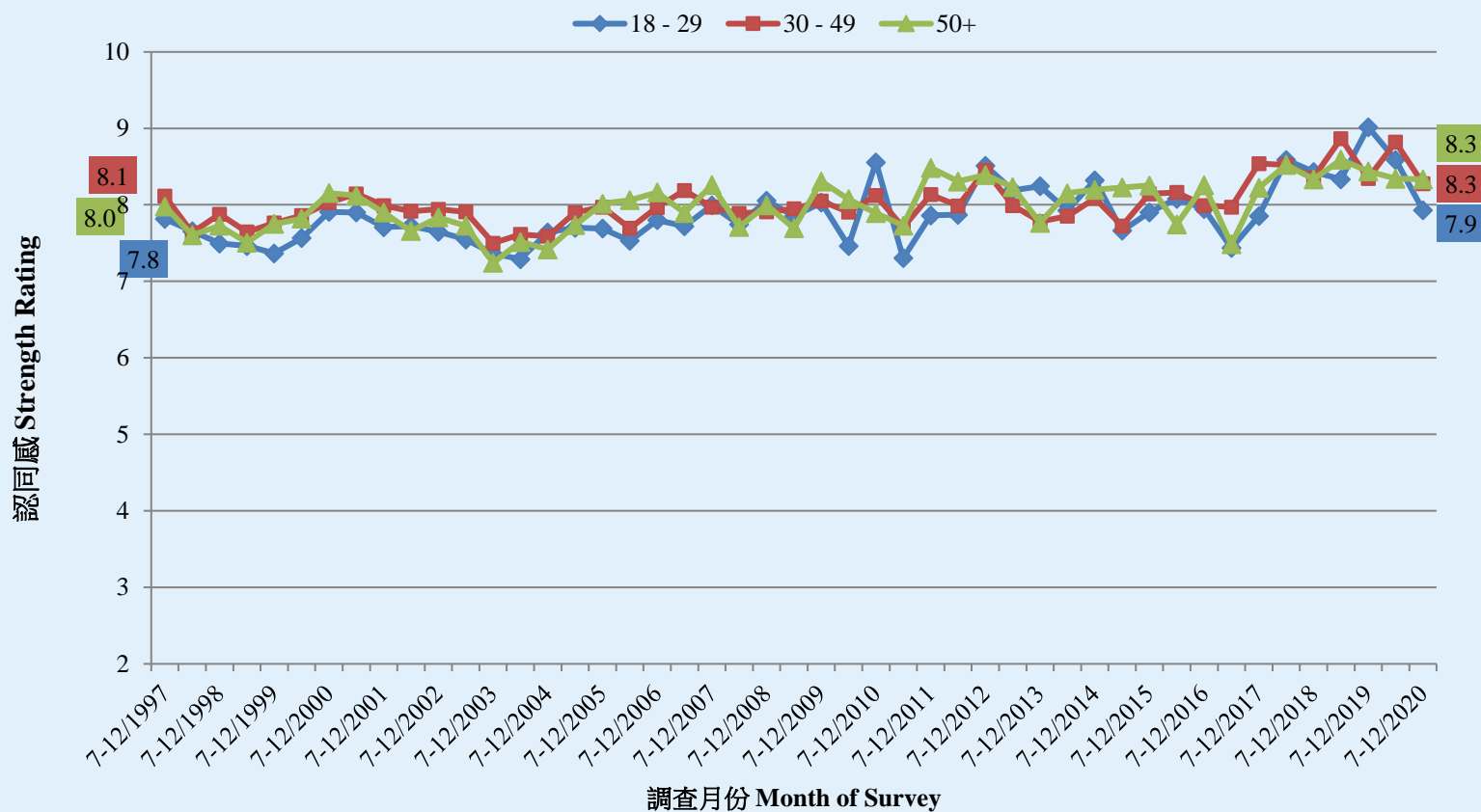
24

- 香港市民身分認同
 - 獨立評分
 - ✦ 身分認同感 (1997-2020)
 - ✦ 身分重要性 (2008-2020)
 - 認同指數 (2008-2020)
 - 「香港人」和「中國人」身分對立比較 (1997-2020)
 - 按年齡組別之深入分析

調查結果 - 香港市民身分認同

25

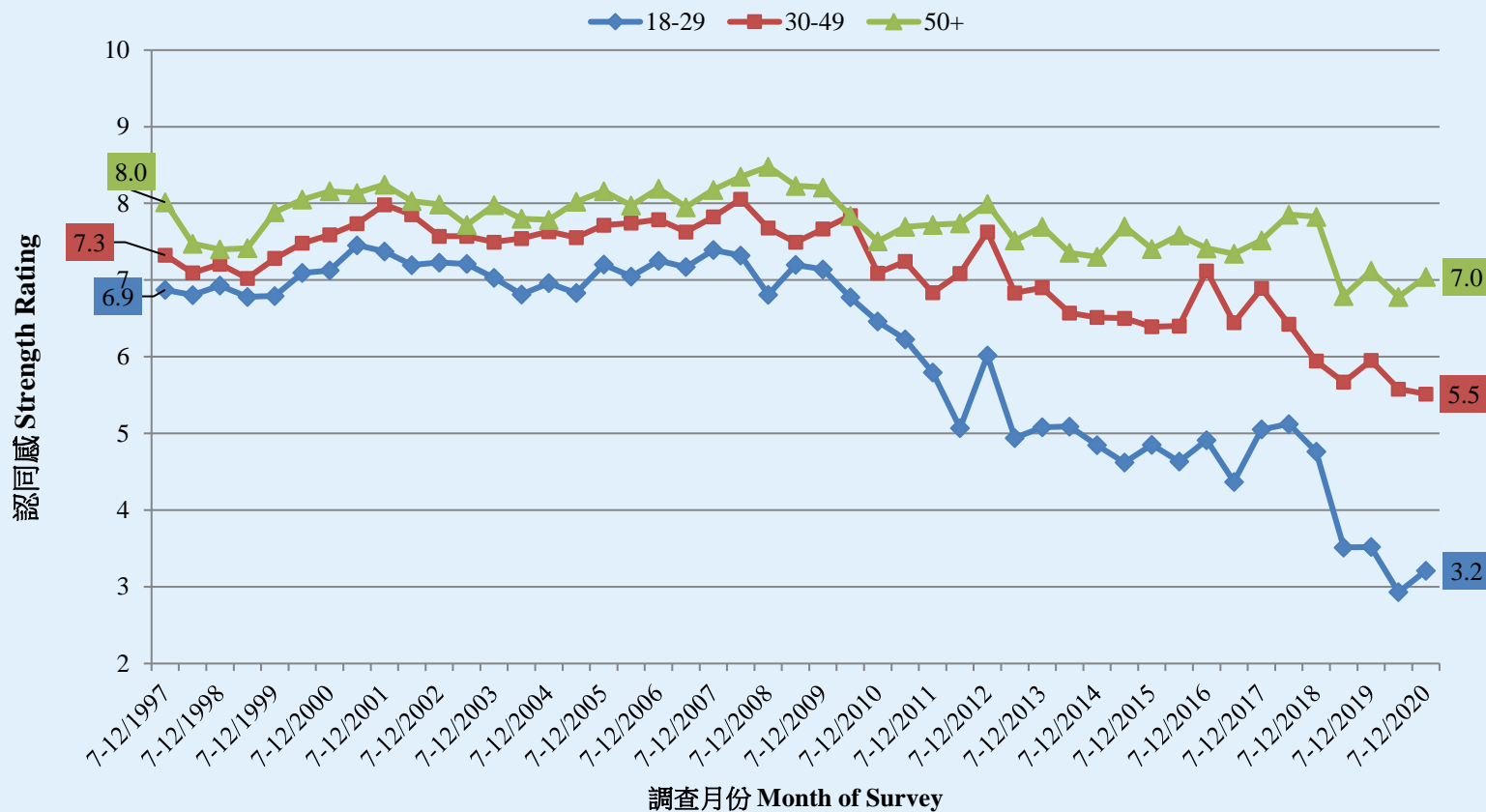
「香港人」身分認同程度評分（半年結及按年齡組別）
Strength of “Hong Kong citizen” identity (Half-yearly average, by age group)
(8/1997 - 12/2020)



調查結果 - 香港市民身分認同

26

「中國人」身分認同程度評分 (半年結及按年齡組別)
Strength of "Chinese" identity (Half-yearly average, by age group)
(8/1997 - 12/2020)



POP



HONG KONG PUBLIC OPINION PROGRAM

HONG KONG PUBLIC OPINION RESEARCH INSTITUTE

香港民意研究所 之 香港民意研究計劃

「民主社區互助共融」社區健康計劃

疫後復常指數

結果發佈會

2020年12月22日

樣本資料 - 疫後復常指數

38

	香港民研意見群組成員
調查日期	12月7日下午3時正 至 12月21日下午3時正
調查方法	以電郵接觸群組成員，並於網上完成調查
訪問對象	十二歲或以上的香港市民
總成功樣本	9,961
回應比率	10.6%
抽樣誤差	95%置信水平，百分比誤差+/-1%
加權方法	按照1) 政府統計處提供的全港人口年齡及性別分佈統計數字、各區議會人口數字；2) 選舉事務處提供的區議會選舉結果；3) 常規調查中的特首評分分佈數字，以「反覆多重加權法」作出調整。

調查結果 - 疫後復常指數

39

公佈日期	<u>11/12</u>	<u>12/12</u>	<u>13/12</u>	<u>14/12</u>	<u>15/12</u>	<u>16/12</u>	<u>17/12</u>	<u>18/12</u>	<u>16/12</u>	<u>17/12</u>	<u>18/12</u>	<u>19/12</u>	<u>20/12</u>	<u>21/12</u>	<u>22/12</u>
輸入個案(昨日)	10	5	5	3	5	9	3	6	9	3	6	6	7	4	7
本地個案(昨日)	102	81	64	92	77	89	76	90	89	76	90	64	102	70	78
PEGRI 疫後復聚指數	15.7	15.5	15.5	12.4	12.6	11.8	15.7	11.8	11.8	15.7	11.8	15.7	11.8	15.6	11.8

調查結果 - 疫後復常指數

40

