

# POP



---

HONG KONG PUBLIC OPINION PROGRAM

HONG KONG PUBLIC OPINION RESEARCH INSTITUTE

香港民意研究所 之 香港民意研究計劃

---

「民主社區互助共融」

社區健康計劃

結果發佈會

2020年5月6日

# 樣本資料

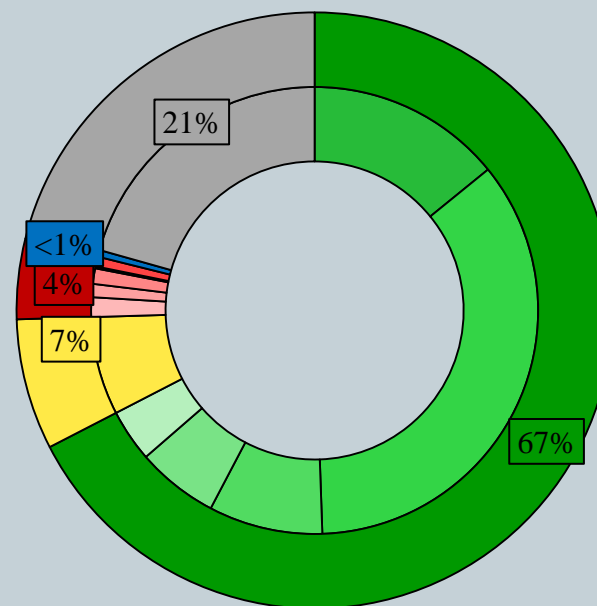
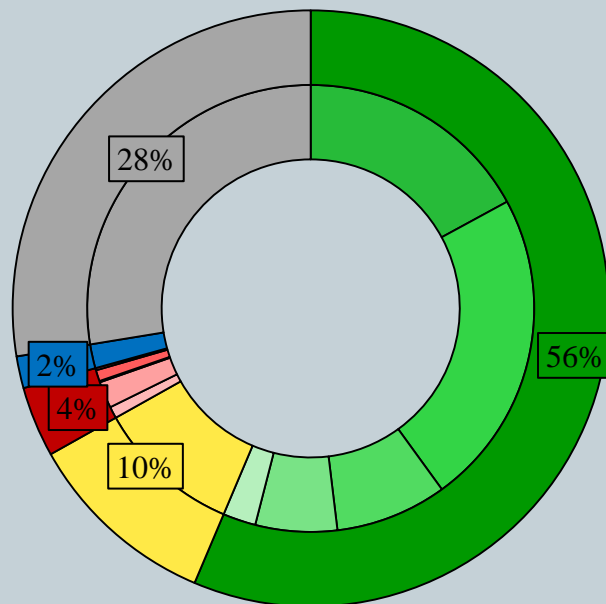
2

香港民研意見群組成員		
調查日期	1) 4月24日下午3時正 至 5月5日下午3時正 2) 5月5日下午7時正 至 5月6日上午9時正	
調查方法	以電郵接觸群組成員，並於網上完成調查	
訪問對象	十二歲或以上的香港市民	
	代表組群	自結組群
總成功樣本	1) 828 ; 2) 507 (初步樣本)	1) 8,292 ; 2) 4,539 (初步樣本)
回應比率 #	10.5%	12.5%
抽樣誤差	95%置信水平，百分比誤差分別為 1) +/-3% ; 2) +/-4%	95%置信水平，百分比誤差+/-1%
加權方法	按照1) 政府統計處提供的全港人口年齡及性別分佈統計數字、各區議會人口數字；2) 選舉事務處提供的整體選舉結果、各區議會選區總選民人口及其年齡和性別分佈統計數字；3) 常規調查中的特首評分分佈數字，以「反覆多重加權法」作出調整。	

# 調查結果 - 社區健康調查

3

- 最新調查日期：24/4-5/5/2020
- 問題：你認為自己在未來一個月有多大機會感染新型冠狀病毒肺炎（新冠肺炎），俗稱武漢肺炎？

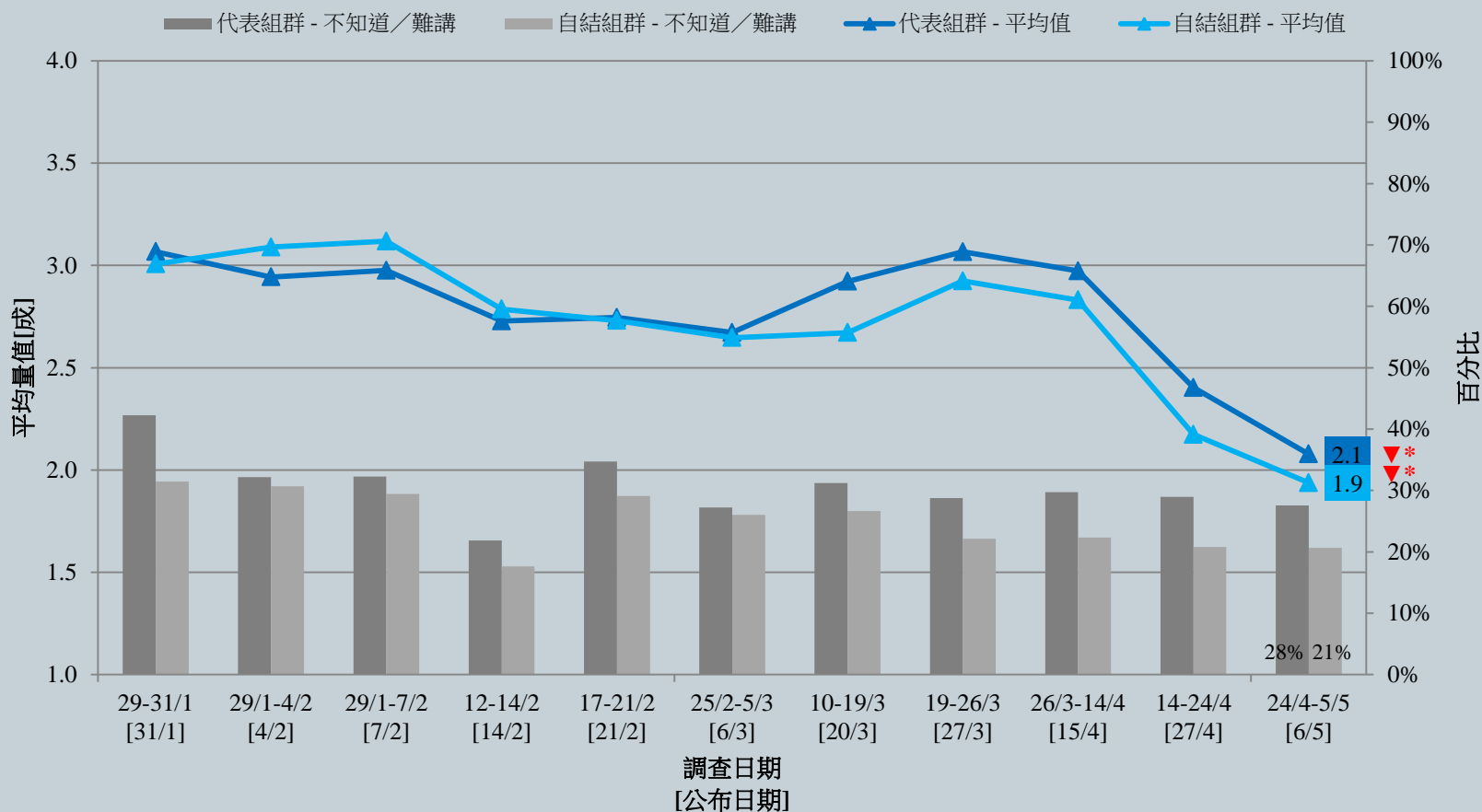


- 一定不會
- 一成機會
- 兩成機會
- 三成機會
- 四成機會
- 五成機會
- 六成機會
- 七成機會
- 八成機會
- 九成機會
- 十成機會
- 其他
- 不知道/難講

# 調查結果 - 社區健康調查

4

## 市民對預計感染 新型冠狀病毒肺炎 的機會率評估



\* 答案選項為 0-10分量尺及「其他/不知道/難講」選項。

\* 顯著變化

# 調查結果 - 社區健康調查

5

- **最新調查日期：24/4-5/5/2020**
- **上次調查日期：14-24/4/2020** (代表組群N=881 自結組群N=9,040)

意見題目*		「香港市民代表組群」(N=828)				「香港市民自結組群」(N=8,285)			
		滿意	一半半	不滿	平均量值	滿意	一半半	不滿	平均量值
Q2 你有多滿意或不滿香港政府應付新冠肺炎的表現？	上次	31%	18%	<b>50%</b>	2.4	29%	10%	<b>61%</b>	2.3
	最新	38% ▲*	12% ▼*	<b>50%</b>	2.6	27% ▼*	13% ▲*	<b>60%</b>	2.3

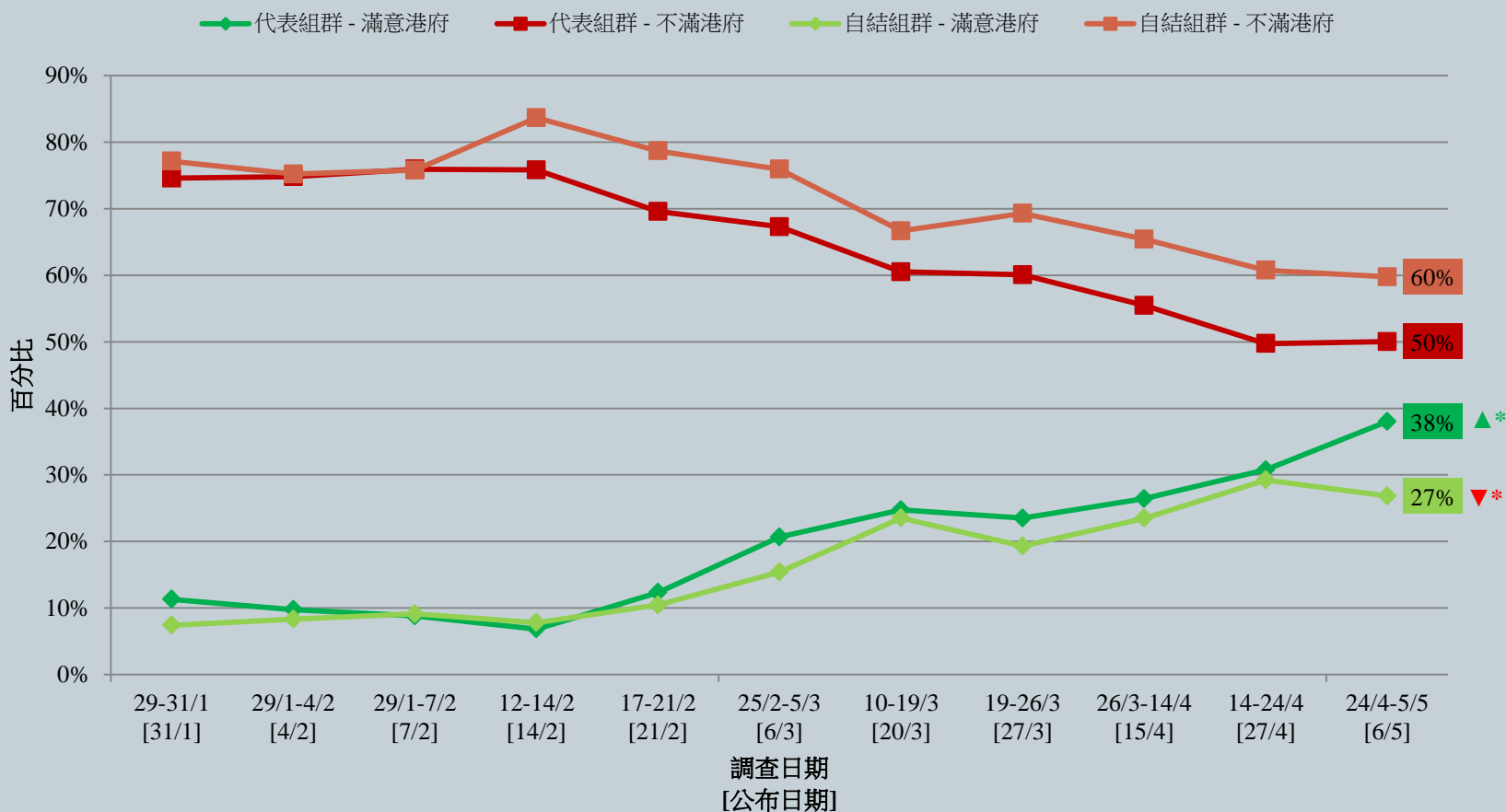
\* 答案選項為「好滿意／幾滿意／一半半／幾不滿／好不滿／不知道/難講」

\* 顯著變化

# 調查結果 - 社區健康調查

6

## 市民評價香港政府應付新冠肺炎的表現



\* 顯著變化

# 調查結果 - 社區健康調查

7

- **最新調查日期：5-6/5/2020 (初步樣本)**

意見題目*		「香港市民代表組群」(N=507)				「香港市民自結組群」(N=4,525-4,536)			
		答案選項	答案選項	答案選項	平均量值	答案選項	答案選項	答案選項	平均量值
Q3 整體而言，你有多支持或反對這些措施^？	選項*	支持	一半半	反對	平均量值	支持	一半半	反對	平均量值
	最新	<b>60%</b>	27%	9%	3.8	<b>57%</b>	30%	11%	3.8
Q4 你認為這些措施^是過早還是過遲？	選項	過早	適中	過遲	不知道/ 難講	過早	適中	過遲	不知道/ 難講
	最新	9%	<b>57%</b>	18%	16%	11%	<b>57%</b>	24%	9%
Q5 你認為這些措施^是過嚴還是過鬆？	選項	過嚴	適中	過鬆	不知道/ 難講	過嚴	適中	過鬆	不知道/ 難講
	最新	20%	<b>60%</b>	5%	15%	20%	<b>60%</b>	10%	9%

^ 政府於5月5日下午宣布的新規管

\* Q3答案選項為「好支持/幾支持/一半半/幾反對/好反對/不知道/難講」；Q4答案選項為「過早/適中/過遲/不知道/難講」；Q5答案選項為「過嚴/適中/過鬆/不知道/難講」

# 調查結果 - 疫後復常指數

8

公佈日期	22/4	23/4	24/4	25/4	26/4	27/4	28/4	29/4	30/4	1/5	2/5	3/5	4/5	5/5	6/5
輸入個案(昨日)	4	4	2	0	2	0	0	0	0	0	2	0	0	1	0
本地個案(昨日)	0	0	0	0	0	0	0	0	0	0	0	0	0	0	0
PEWRI 疫後復工指數	31.6	29.9	29.4	35.4	28.3	33.5	32.6	50.6	53.0	53.4	42.9	52.7	53.7	43.7	<b>53.8</b>
PESRI 疫後復課指數	16.1	16.3	18.0	22.3	18.6	21.1	20.1	44.3	46.5	46.7	31.2	46.6	46.6	31.1	<b>46.3</b>
PEGRI 疫後復聚指數	27.6	27.2	28.9	40.9	32.4	40.2	37.4	58.6	62.0	62.4	47.0	63.0	62.9	45.4	<b>62.5</b>
PEPRI 疫後公共設施重開指數	21.6	21.6	21.2	29.6	25.8	30.1	29.3	57.3	59.8	60.8	45.1	60.7	61.2	45.0	<b>60.8</b>
PEBRI(beauty) 疫後復業指數(美容業)	-	-	-	-	-	-	-	58.5	58.6	59.7	37.8	61.3	61.6	39.2	<b>61.3</b>
PEBRI(bar & club) 疫後復業指數(酒吧業)	-	-	-	-	-	-	-	56.0	55.7	57.0	33.5	57.0	57.6	34.3	<b>57.2</b>
PEBRI(catering) 疫後復業指數(飲食業)	-	-	-	-	-	-	-	66.4	65.1	67.1	48.4	64.8	64.9	50.5	<b>65.8</b>
PEBRI(film) 疫後復業指數(電影業)	-	-	-	-	-	-	-	64.1	62.9	65.0	40.6	62.7	63.3	41.8	<b>62.7</b>



# 調查結果 - 疫後復常指數

9

