

POP



HONG KONG PUBLIC OPINION PROGRAM

HONG KONG PUBLIC OPINION RESEARCH INSTITUTE

香港民意研究所 之 香港民意研究計劃

最新民意調查

結果發佈會

2021年3月2日

樣本資料

2

- 調查日期：24-26/2/2021
- 調查方法：由真實訪問員進行隨機抽樣電話訪問
- 訪問對象：18歲或以上操粵語的香港居民
- 成功樣本數目：1,000 (包括500個固網及500個手機樣本)
- 實效回應比率：57.2%
- 抽樣誤差：在95%置信水平下，百分比誤差不超過 $\pm 4\%$ ，淨值誤差不超過 $\pm 8\%$ ，評分誤差不超過 ± 2.2
- 加權方法：按照政府統計處提供的統計數字以「反覆多重加權法」作出調整。全港人口年齡及性別分佈統計數字來自《二零一九年年中人口數字》，而教育程度（最高就讀程度）及經濟活動身分統計數字則來自《香港的女性及男性 - 主要統計數字》（2019年版）。

調查項目

3

- 特首民望
- 特區政府民望
 - 市民對特區政府滿意程度
 - 市民對特區政府信任程度
 - 市民對社會狀況的評價滿意率淨值
- 民情指數

調查結果 - 特首民望

4

● 特首民望

		2-5/2/2021	24-26/2/2021	最新變化	紀錄
特首 林鄭月娥	評分	31.0	33.9	▲2.9	2019年6月以來 新高
	支持率	18%	23%	▲6% *	2020年8月以來 新高
	反對率	70%	67%	▼3%	2020年11月以來 新低
	支持率淨值	-52%	-43%	▲9% *	2019年7月以來 新高

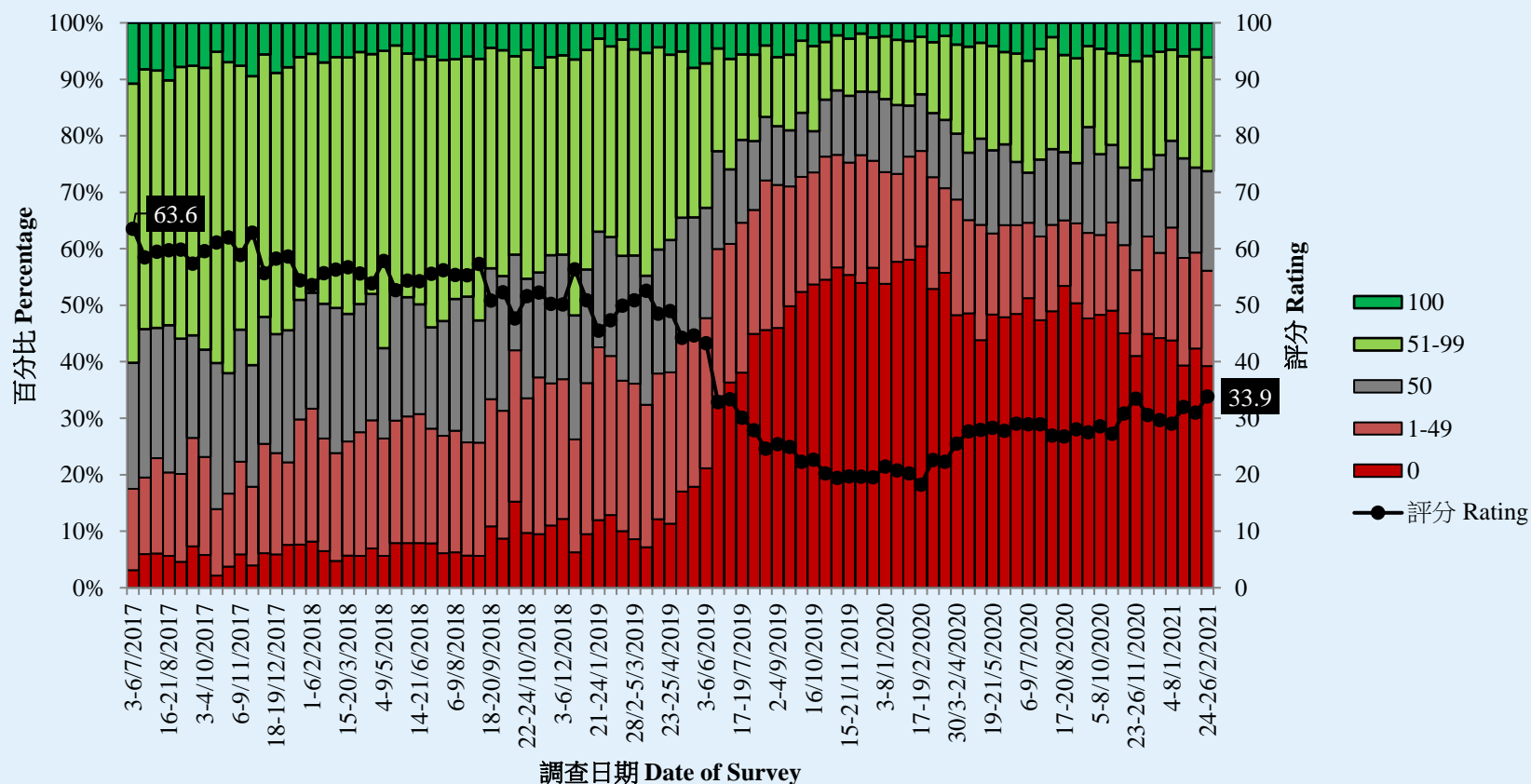
- 最新調查顯示，特首林鄭月娥的評分為33.9分，是2019年6月初以來新高，有39%受訪者給予林鄭月娥0分。其最新支持率為23%，反對率為67%，民望淨值為負43個百分點，比二月初顯著上升9個百分點。

* 顯著變化

調查結果 - 特首民望

5

特首林鄭月娥評分 (按次計算)
Rating for Chief Executive Carrie Lam (Per Poll)
(7/2017 - 2/2021)



調查項目

9

- 特首民望
- 特區政府民望
 - 市民對特區政府滿意程度
 - 市民對特區政府信任程度
 - 市民對社會狀況的評價滿意率淨值
- 民情指數

調查結果 - 特區政府民望

10

● 市民對特區政府滿意程度

	18-22/1/2021	24-26/2/2021	最新變化	紀錄
滿意	16%	23%	▲6% *	2019年5月以來 新高
唔滿意	61%	56%	▼5%	2019年5月以來 新低
淨值	-45%	-33%	▲12% *	2019年5月以來 新高
平均量值	2.1	2.3	▲0.2 *	2019年5月以來 新高

- 特區政府方面，最新滿意率為23%，不滿率56%，滿意率淨值為負33個百分點，比一個月前顯著上升12個百分點，是2019年5月以來新高。而平均量值為2.3分，即整體上接近「幾不滿」。

* 顯著變化

調查結果 - 特區政府民望

11

● 市民對特區政府信任程度

	18-22/1/2021	24-26/2/2021	最新變化	紀錄
信任	28%	36%	▲8%*	2019年5月以來 新高
不信任	51%	50%	▼1%	2020年11月以來 新低
淨值	-23%	-14%	▲9%	2019年3月以來 新高
平均量值	2.5	2.6	▲0.1	2019年5月以來 新高

- 信任程度方面，最新的信任比率為36%，不信任比率50%，信任淨值為負14個百分點，是2019年3月以來新高。而平均量值為2.6分，即整體上介乎「幾不信任」及「一半半」之間。

* 顯著變化

調查結果 - 特區政府民望

12

● 市民對社會狀況的評價滿意率淨值

	18-22/1/2021	24-26/2/2021	最新變化	紀錄
政治狀況	-47%	-42%	▲5%	2018年12月以來 新高
民生狀況	-47%	-43%	▲4%	2019年6月以來 新高
經濟狀況	-54%	-56%	▼2%	2020年12月以來 新低

- 至於市民對現時政治、民生及經濟狀況的滿意程度，最新滿意淨值就分別為負42、負43及負56個百分點。以上數字與上個月比較分別不大，唯政治狀況的滿意淨值錄得2018年12月以來新高。

調查項目

13

- 特首民望
- 特區政府民望
 - 市民對特區政府滿意程度
 - 市民對特區政府信任程度
 - 市民對社會狀況的評價滿意率淨值
- 民情指數

調查結果 - 民情指數

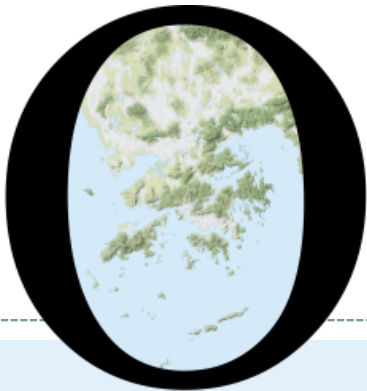
14

● 民情指數

	5/2/2021	26/2/2021	最新變化	紀錄
民情指數	67.6	71.7	▲4.1	2019年7月以來新高
政評數值	69.4	74.9	▲5.5	2019年6月以來新高
社評數值	65.4	67.2	▲1.8	2019年8月以來新高

- 指數本身及兩項成份數值均以0至200顯示，100代表正常。
- 民情指數較二月上旬上升4.1點至71.7，數字可以視為過去逾二十年來最差的3個百分比。兩個成份數值分別可以視為過去逾二十年來最差的5個和1個百分比。

POP



HONG KONG PUBLIC OPINION PROGRAM

HONG KONG PUBLIC OPINION RESEARCH INSTITUTE

香港民意研究所 之 香港民意研究計劃

「民主社區互助共融」

社區健康計劃

結果發佈會

2021年3月2日

樣本資料 - 社區健康計劃

17

	香港民研意見群組成員	
調查日期	2月22日下午3時正 至 3月1日下午3時正	
調查方法	以電郵接觸群組成員，並於網上完成調查	
訪問對象	十二歲或以上的香港市民	
	代表組群	自結組群
總成功樣本	669	6,010
回應比率	7.6%	6.9%
抽樣誤差	95%置信水平，百分比誤差+/-4%	95%置信水平，百分比誤差+/-1%
加權方法	按照1) 政府統計處提供的全港人口年齡及性別分佈統計數字、各區議會人口數字；2) 選舉事務處提供的區議會選舉結果；3) 常規調查中的特首評分分佈數字，以「反覆多重加權法」作出調整。	

調查結果 - 社區健康計劃

18

- **最新調查日期：22/2-1/3/2021**
- **上次調查日期：25/1-22/2/2021** (代表組群N=816 自結組群N=7,205)
- **上上次調查日期：18-25/1/2021** (代表組群N=544 自結組群N=4,267)

意見題目^		「香港市民代表組群」 (N=667)		「香港市民自結組群」 (N=5,993)	
		「不知道/ 很難說」	平均值	「不知道/ 很難說」	平均值
Q1 你認為你在未來 一個月有多大機會 感染新型冠狀病毒 肺炎(新冠肺炎)? [對數尺度]	最新	20%	一成二	21%	一成四▲*
	上次	25%	一成四	22%	一成二
	上上次	33%	二成二	20%	一成六

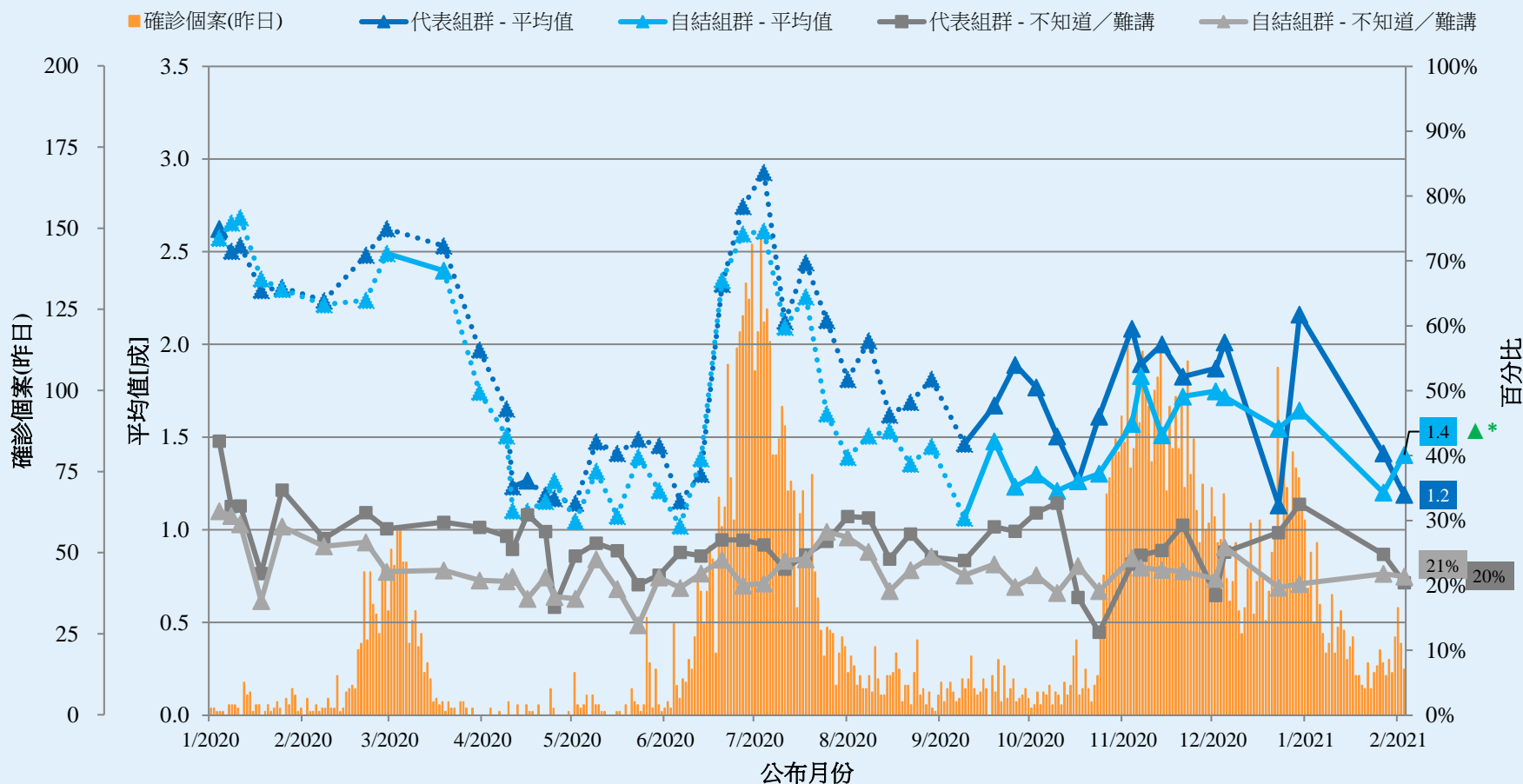
^ 答案選項為 0-10分量尺及「其他/不知道/很難說」選項。2020年10月前以線性尺度提問，之後改用對數尺度。

* 顯著變化

調查結果 - 社區健康計劃

19

市民對預計感染 新型冠狀病毒肺炎 的機會率評估



^ 答案選項為 0-10分量尺及「其他/不知道/很難說」選項。2020年10月前以線性尺度提問，之後改用對數尺度。

* 顯著變化

調查結果 - 社區健康計劃

20

- **最新調查日期：22/2-1/3/2021**
- **上次調查日期：25/1-22/2/2021** (代表組群N=814 自結組群N=7,203)
- **上上次調查日期：18-25/1/2021** (代表組群N=543 自結組群N=4,274)

意見題目^		「香港市民代表組群」(N=667)				「香港市民自結組群」(N=6,003)			
		滿意	一半半	不滿	平均量值†	滿意	一半半	不滿	平均量值†
Q2 你有多滿意或不滿香港政府應付新冠肺炎的表現？	最新	29% ▲*	10% ▼*	60%	2.3	16% ▼*	15% ▲*	68%	2.0 ▼*
	上次	25%	17%	58%	2.3	22%	10%	67%	2.1
	上上次	16%	12%	71%	2.0	12%	11%	76%	1.8

^ 答案選項為「好滿意／幾滿意／一半半／幾不滿／好不滿／不知道/很難說」

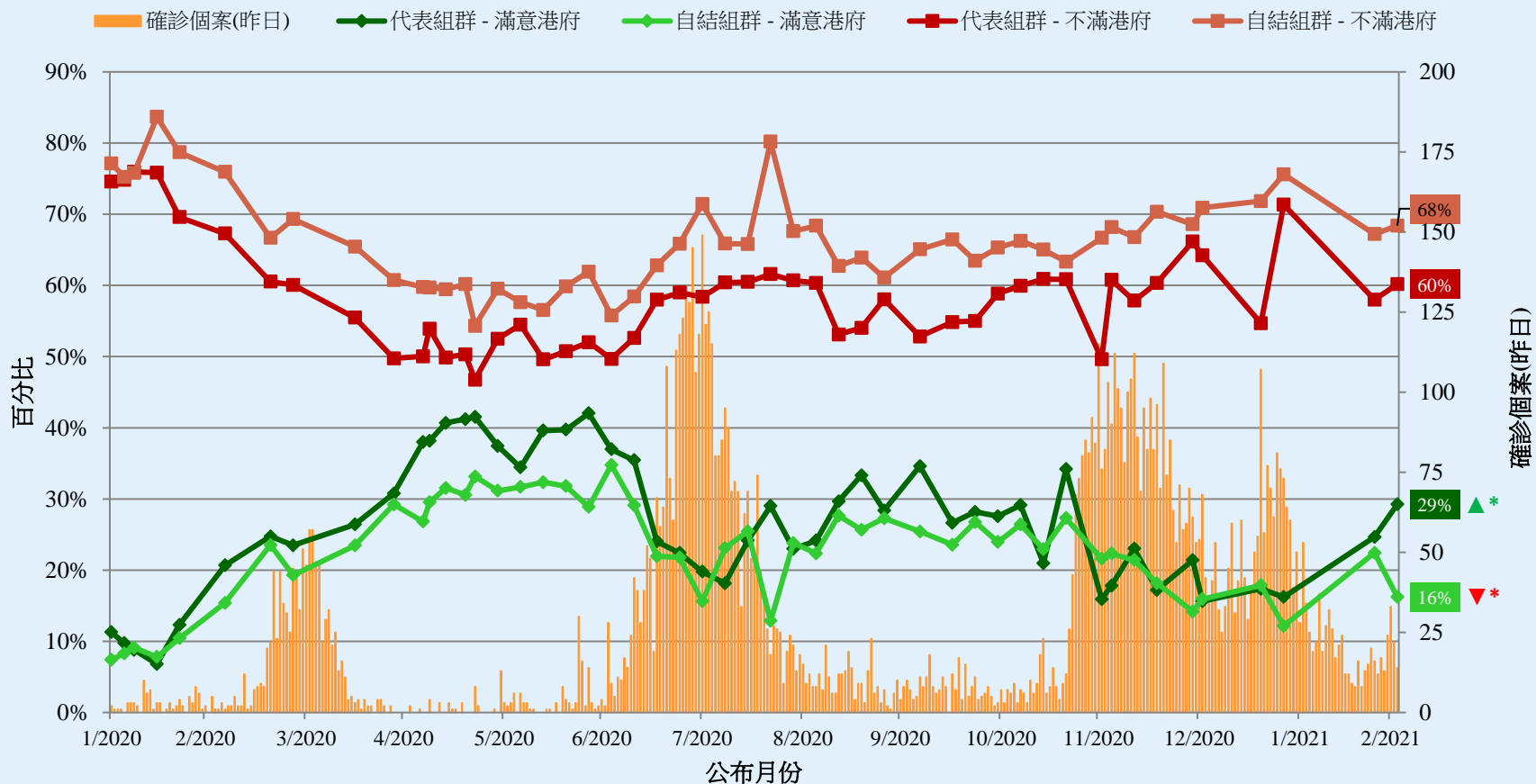
† 平均量值是把所有答案按照正面程度，以1分最低5分最高量化成為1、2、3、4、5分，再求取樣本平均數值。

* 顯著變化

調查結果 - 社區健康計劃

21

市民評價香港政府應付新冠肺炎的表現



^ 答案選項為「好滿意／幾滿意／一半半／幾不滿／好不滿／不知道/很難說」

* 顯著變化

POP



HONG KONG PUBLIC OPINION PROGRAM

HONG KONG PUBLIC OPINION RESEARCH INSTITUTE

香港民意研究所 之 香港民意研究計劃

「民主社區互助共融」社區健康計劃

疫後復常指數

結果發佈會

2021年3月2日

樣本資料 - 疫後復常指數

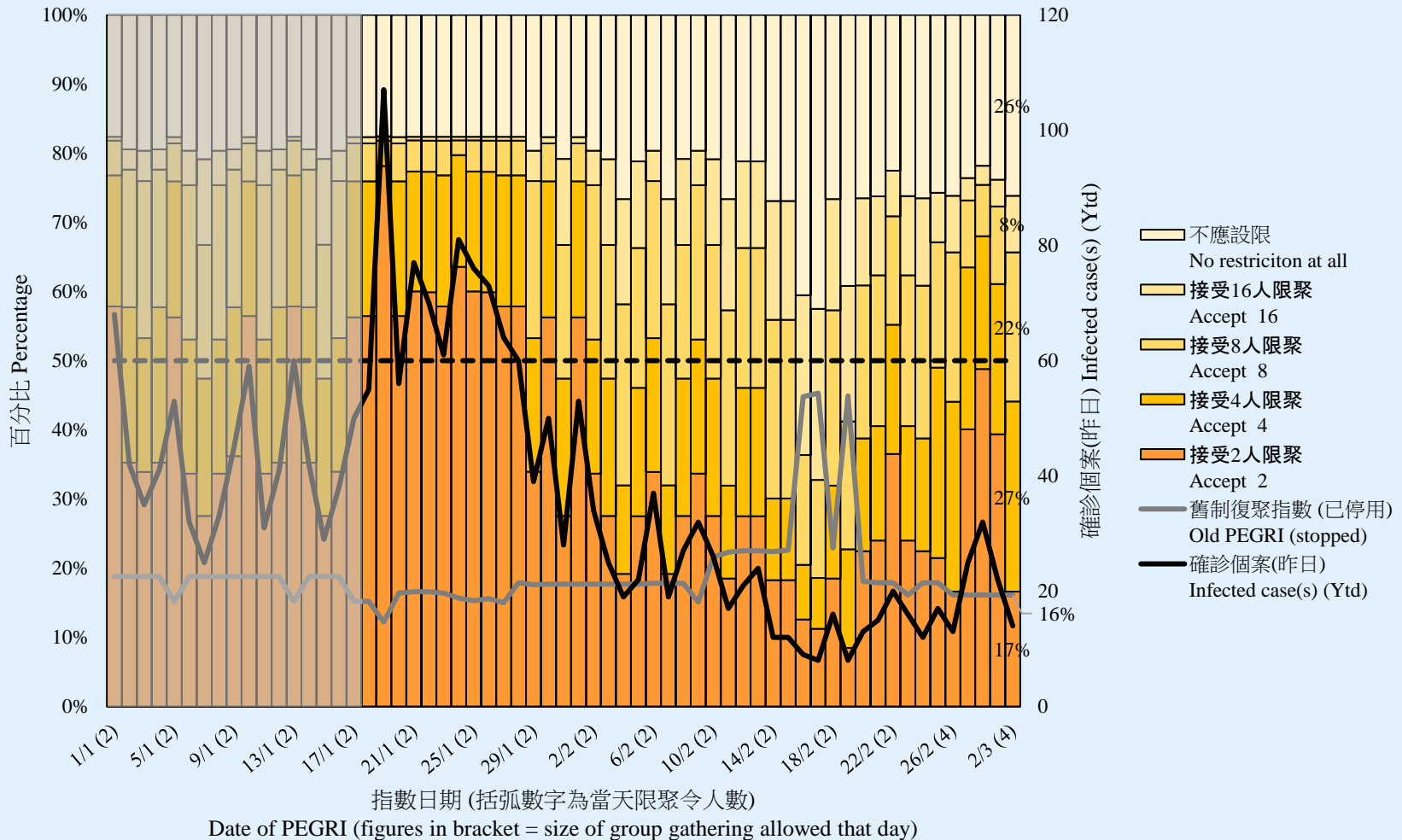
23

	香港民研意見群組成員
調查日期	2月18日下午3時正 至 2月24日下午3時正
調查方法	以電郵接觸群組成員，並於網上完成調查
訪問對象	十二歲或以上的香港市民
總成功樣本	6,542
回應比率	6.8%
抽樣誤差	95%置信水平，百分比誤差+/-1%
加權方法	按照1) 政府統計處提供的全港人口年齡及性別分佈統計數字、各區議會人口數字；2) 選舉事務處提供的區議會選舉結果；3) 常規調查中的特首評分分佈數字，以「反覆多重加權法」作出調整。

調查結果 - 疫後復常指數

25

疫後復聚指數 Post-Epidemic Gathering Resumption Index (PEGRI)



調查結果 - 疫後復常指數

27

疫後復聚指數 Post-Epidemic Gathering Resumption Index (PEGRI)

