

POP



HONG KONG PUBLIC OPINION PROGRAM

HONG KONG PUBLIC OPINION RESEARCH INSTITUTE

香港民意研究所 之 香港民意研究計劃

**最新民意調查
結果發佈會
2021年3月16日**

樣本資料

2

- 調查日期：8-12/3/2021
- 調查方法：由真實訪問員進行隨機抽樣電話訪問
- 訪問對象：18歲或以上操粵語的香港居民
- 成功樣本數目：1,001 (包括496個固網及505個手機樣本)
- 實效回應比率：47.6%
- 抽樣誤差：在95%置信水平下，百分比誤差不超過 $\pm 4\%$ ，淨值誤差不超過 $\pm 7\%$ ，評分誤差不超過 ± 2.7
- 加權方法：按照政府統計處提供的統計數字以「反覆多重加權法」作出調整。全港人口年齡及性別分佈統計數字來自《二零一九年年中人口數字》，而教育程度（最高就讀程度）及經濟活動身分統計數字則來自《香港的女性及男性 - 主要統計數字》（2019年版）。

調查項目

3

- 特首民望
- 問責司局長民望

調查結果 - 特首民望

4

● 特首民望

		24-26/2/2021	8-12/3/2021	最新變化	紀錄
特首 林鄭月娥	評分	33.9	29.5	▼4.4 *	2021年1月以來 新低
	支持率	23%	18%	▼5% *	2021年2月以來 新低
	反對率	67%	72%	▲5% *	2021年1月以來 新高
	支持率淨值	-43%	-54%	▼10% *	2021年1月以來 新低

- 最新調查顯示，特首林鄭月娥的評分與半個月前比較顯著下跌4.4分至29.5分，有43%受訪者給予林鄭月娥0分，其支持率為18%，反對率為72%，與半個月前比較，民望淨值顯著下跌10個百分點至負54個百分點。

* 顯著變化

調查項目

5

- 特首民望
- 問責司局長民望

調查結果 - 問責司長民望

6

● 問責司長

		2-5/2/2021	24/2/2021 [#]	8-12/3/2021	最新變化	紀錄
政務司司長 張建宗	評分	31.2	--	32.7	▲1.6	2019年8月以來 新高
	支持率淨值	-31%	--	-25%	▲6%	2019年9月以來 新高
財政司司長 陳茂波	評分	35.2	36.2	34.7	▼1.5	2021年1月以來 新低
	支持率淨值	-21%	-24%	-21%	▲3%	2021年1月以來 新高
律政司司長 鄭若驊	評分	23.8	--	23.9	▲0.2	2019年6月以來 新高
	支持率淨值	-50%	--	-42%	▲8%	2019年6月以來 新高

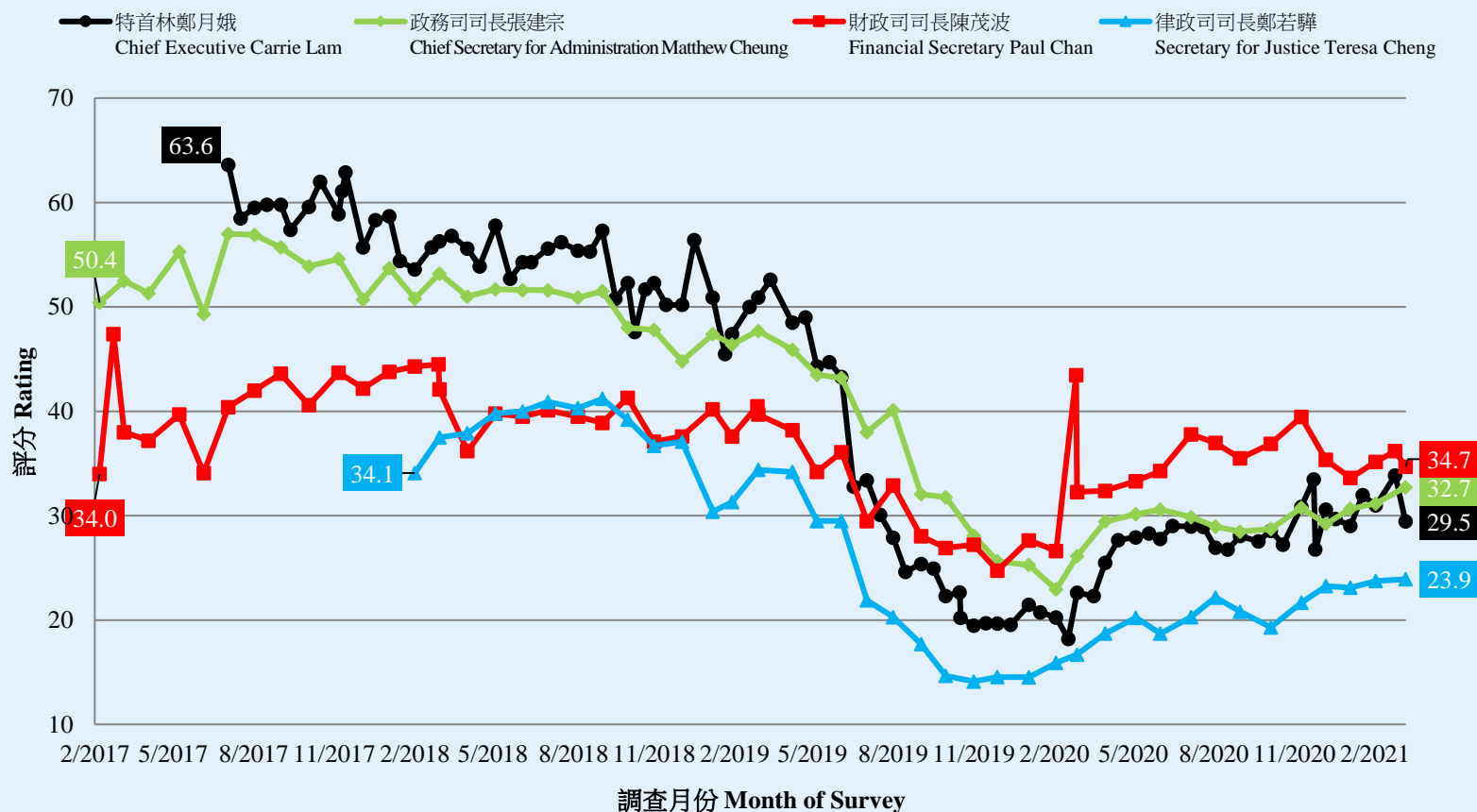
○ 各司長的民望數字與上個月分別不大。

調查為財政預算案即時調查，只問及財政司司長評分及支持率。

調查結果 - 特首及司長民望

11

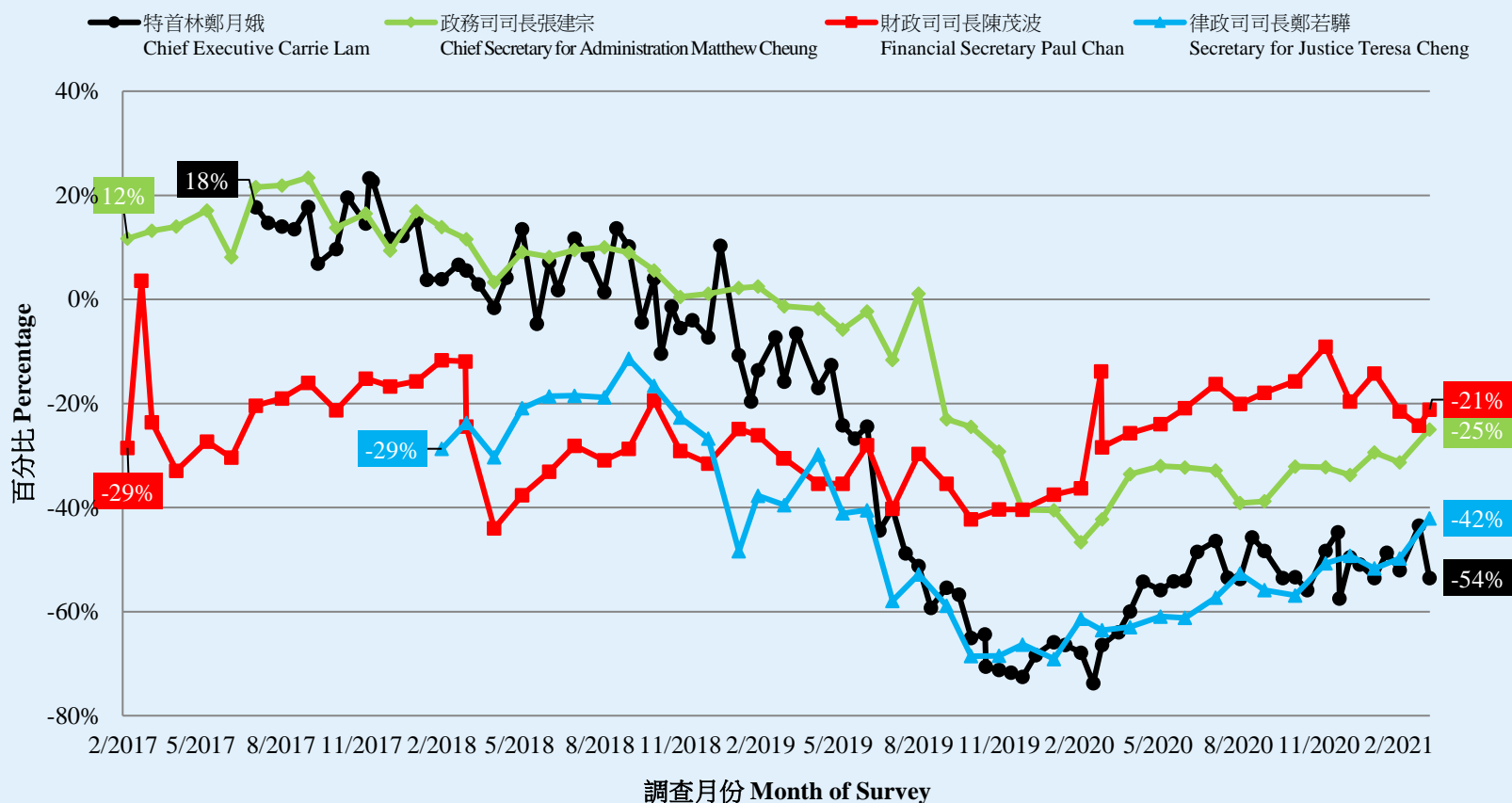
特首及各司長評分 - 綜合圖表 (按次計算)
 Ratings of Chief Executive and Secretaries of Departments - Combined (per poll)
 (2/2017 - 3/2021)



調查結果 - 特首及司長民望

12

特首及各司長支持率淨值 - 綜合圖表 (按次計算)
Net approval rates of CE and Secretaries of Departments - Combined (per poll)
 (2/2017 - 3/2021)



調查結果 - 問責局長民望

13

● 問責局長 - 支持率淨值

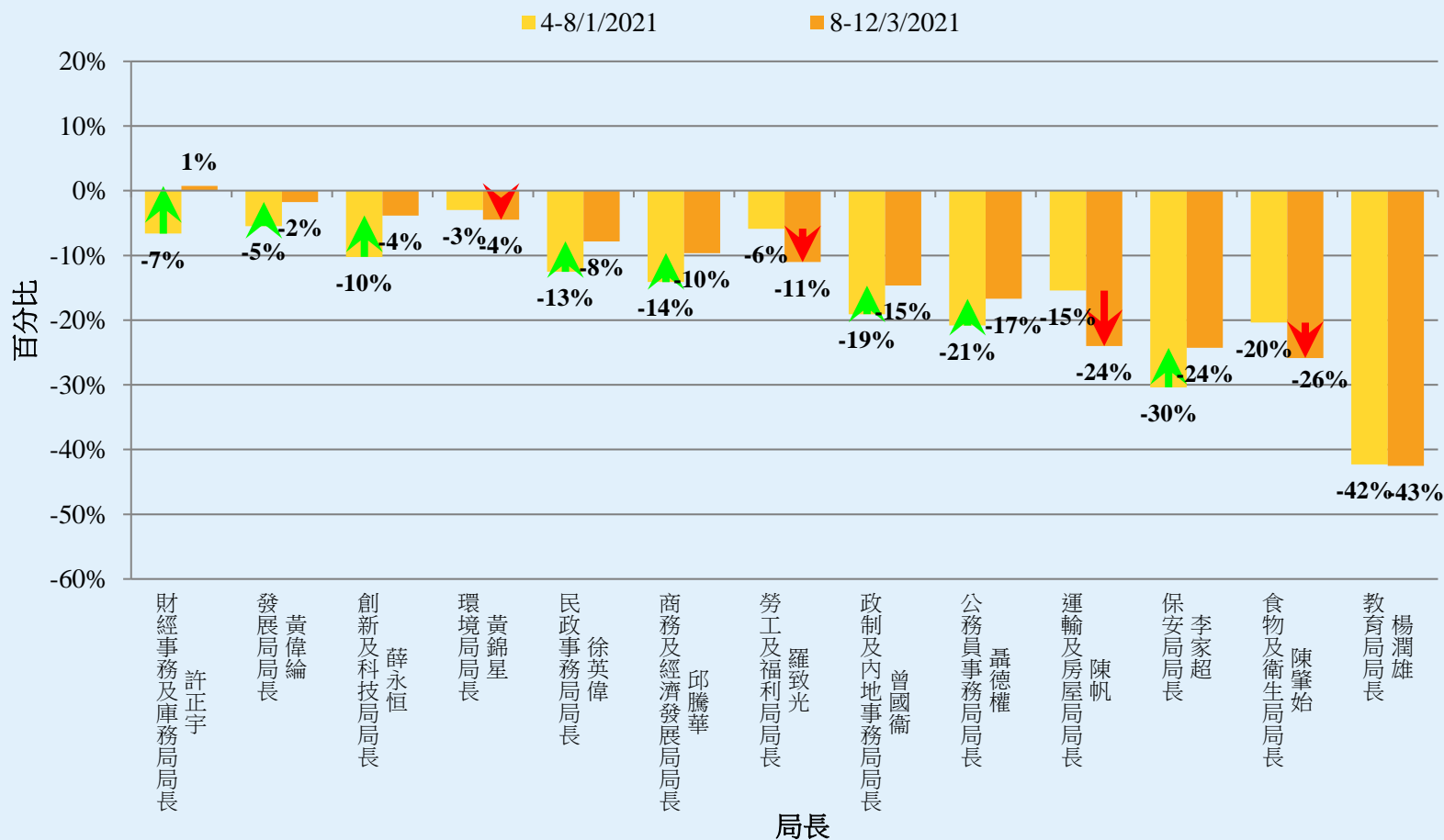
	4-8/1/2021	8-12/3/2021	淨值變化	紀錄
財經事務及庫務局局長 許正宇	-7%	1%	▲7%	2020年5月有紀錄新高
發展局局長 黃偉綸	-5%	-2%	▲4%	2019年9月以來新高
創新及科技局局長 薛永恒	-10%	-4%	▲6%	2020年11月以來新高
環境局局長 黃錦星	-3%	-4%	▼2%	2020年8月以來新低
民政事務局局長 徐英偉	-13%	-8%	▲5%	2020年5月以來新高
商務及經濟發展局局長 邱騰華	-14%	-10%	▲4%	2020年3月以來新高
勞工及福利局局長 羅致光	-6%	-11%	▼5%	2020年8月以來新低
政制及內地事務局局長 曾國衛	-19%	-15%	▲4%	2020年5月有紀錄新高
公務員事務局局長 聶德權	-21%	-17%	▲4%	2020年5月以來新高
運輸及房屋局局長 陳帆	-15%	-24%	▼9%*	2020年8月以來新低
保安局局長 李家超	-30%	-24%	▲6%	2019年6月以來新高
食物及衛生局局長 陳肇始	-20%	-26%	▼5%	2020年2月以來新低
教育局局長 楊潤雄	-42%	-43%	--	--

* 顯著變化

調查結果 - 問責局長民望

14

各局長假想投票結果 (支持率淨值) - 綜合圖表



POP



HONG KONG PUBLIC OPINION PROGRAM

HONG KONG PUBLIC OPINION RESEARCH INSTITUTE

香港民意研究所 之 香港民意研究計劃

「民主社區互助共融」社區健康計劃

疫後復常指數

結果發佈會

2021年3月16日

樣本資料 - 疫後復常指數

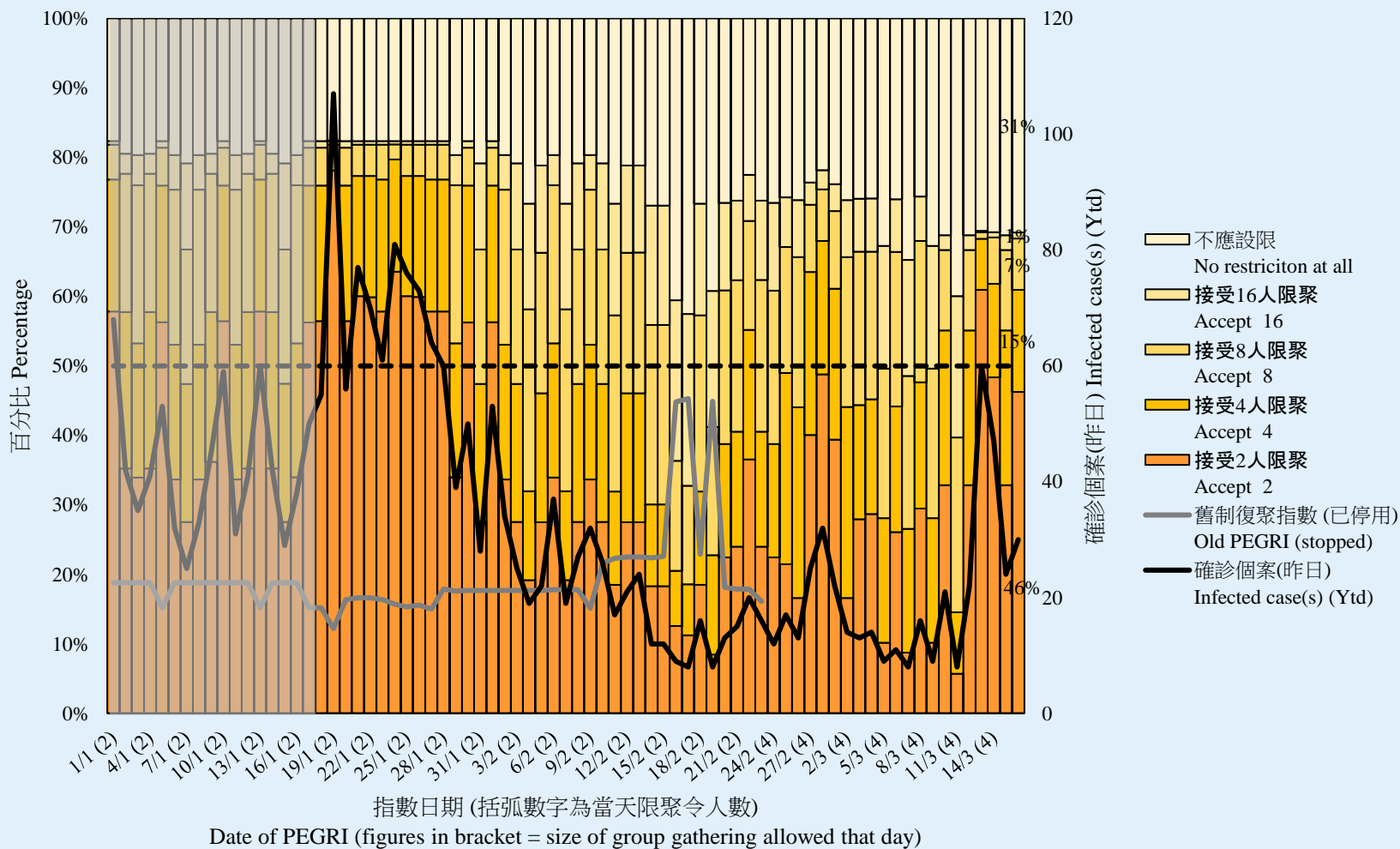
19

	香港民研意見群組成員
調查日期	3月1日下午3時正 至 3月8日下午3時正
調查方法	以電郵接觸群組成員，並於網上完成調查
訪問對象	十二歲或以上的香港市民
總成功樣本	5,606
回應比率	5.9%
抽樣誤差	95%置信水平，百分比誤差+/-1%
加權方法	按照1) 政府統計處提供的全港人口年齡及性別分佈統計數字、各區議會人口數字；2) 選舉事務處提供的區議會選舉結果；3) 常規調查中的特首評分分佈數字，以「反覆多重加權法」作出調整。

調查結果 - 疫後復常指數

20

疫後復聚指數 Post-Epidemic Gathering Resumption Index (PEGRI)



調查結果 - 疫後復常指數

21

疫後復聚指數 Post-Epidemic Gathering Resumption Index (PEGRI)

