

POP



HONG KONG PUBLIC OPINION PROGRAM

HONG KONG PUBLIC OPINION RESEARCH INSTITUTE

香港民意研究所 之 香港民意研究計劃

最新民意調查

結果發佈會

2021年5月5日

POP



HONG KONG PUBLIC OPINION PROGRAM

HONG KONG PUBLIC OPINION RESEARCH INSTITUTE

香港民意研究所 之 香港民意研究計劃

限聚指數

Group Gathering Prohibition Index

5/5/2021

樣本資料 - 限聚指數基準調查

Contact Information - Group Gathering Prohibition Index Benchmark Survey

3

	香港民研意見群組成員 HKPOP Panel
調查日期 Survey date	16/4 15:00 – 21/4 15:00
調查方法 Survey method	以電郵接觸群組成員，並於網上完成調查 Online survey
訪問對象 Target population	十二歲或以上的香港市民 Hong Kong residents aged 12+
總成功樣本 Total sample size	6,330
回應比率 Response rate	6.7%
抽樣誤差 Sampling error	95% 置信水平，百分比誤差 +/-1% Sampling error of percentages at +/-1% at 95% confidence level
加權方法 Weighting method	按照1) 政府統計處提供的全港人口年齡及性別分佈統計數字、各區議會人口數字； 2) 選舉事務處提供的區議會選舉結果；3) 常規調查中的特首評分分佈數字，以 「反覆多重加權法」作出調整。 The figures are rim-weighted according to 1) gender-age distribution of Hong Kong population and by District Councils population figures from Census and Statistics Department; 2) Voting results of District Councils Election from Registration and Electoral Office; 3) rating distribution of Chief Executive from regular tracking surveys.

限聚指數

Group Gathering Prohibition Index

4

- **最新調查日期 Latest survey date: 16-21/4/2021 (N=6,330)**
- **上次調查日期 Last survey date: 22-29/3/2021 (N=6,806)**
- **上上次調查日期 Second last survey date: 8-22/3/2021 (N=6,210)**

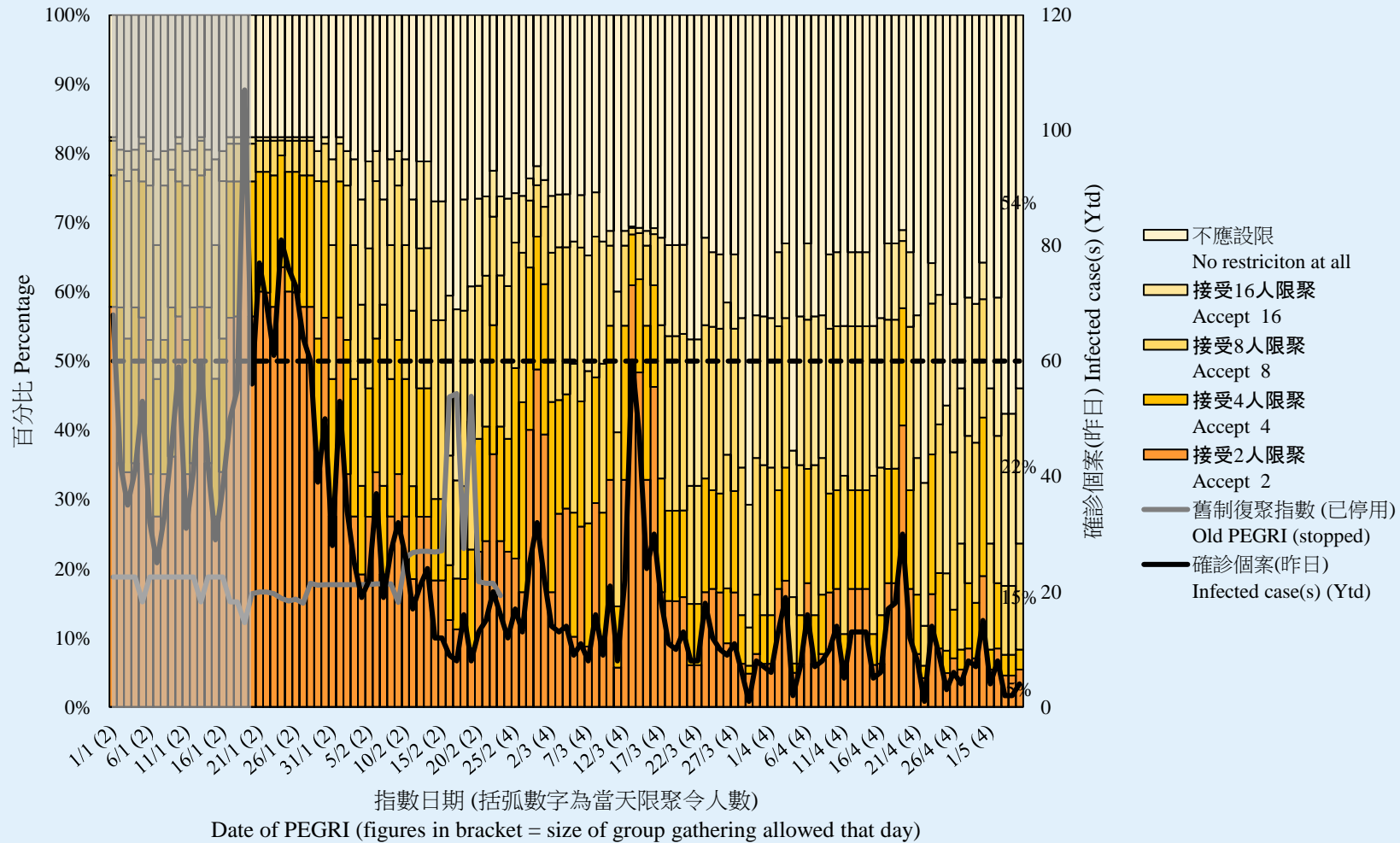
意見題目	Opinion Questions
<p>你認為香港應否無條件全面撤銷「限聚令」？</p> <ul style="list-style-type: none">▪ 應該無條件撤銷「限聚令」▪ 不應該，應視乎疫情而定▪ 不知道／很難說 <p>[追問沒有選擇應該“無條件撤銷「限聚令」”者] 你認為每天新增確診個案數應是多少，才適合將「限聚令」訂於2人？ 你認為每天新增確診個案數應是多少，才適合將「限聚令」訂於4人？ 你認為每天新增確診個案數應是多少，才適合將「限聚令」訂於8人？ 你認為每天新增確診個案數應是多少，才適合將「限聚令」訂於16人？</p> <p>請於以下欄位列舉你認為合適的 [個案數 及 限聚人數] 組合.....</p>	<p>Do you think the regulation prohibiting gatherings of more than a specific number of people in public places should be completely lifted unconditionally in Hong Kong?</p> <ul style="list-style-type: none">▪ Yes, the ban should be lifted unconditionally▪ No, it should depend on the epidemic situation▪ Don't know / hard to say <p>[For respondents NOT answering “Yes, the ban should be lifted unconditionally”] How many newly confirmed cases each day should there be before it would be appropriate to prohibit gatherings of more than 2 people? How many newly confirmed cases each day should there be before it would be appropriate to prohibit gatherings of more than 4 people? How many newly confirmed cases each day should there be before it would be appropriate to prohibit gatherings of more than 8 people? How many newly confirmed cases each day should there be before it would be appropriate to prohibit gatherings of more than 16 people?</p> <p>Please list combinations of [number of cases & number of people allowed in gatherings] that you think is appropriate in the field below:</p>

調查結果 - 限聚接受程度

Survey Result – Group Gathering Prohibition Acceptance Level

5

限聚接受程度 Group Gathering Prohibition Acceptance Level

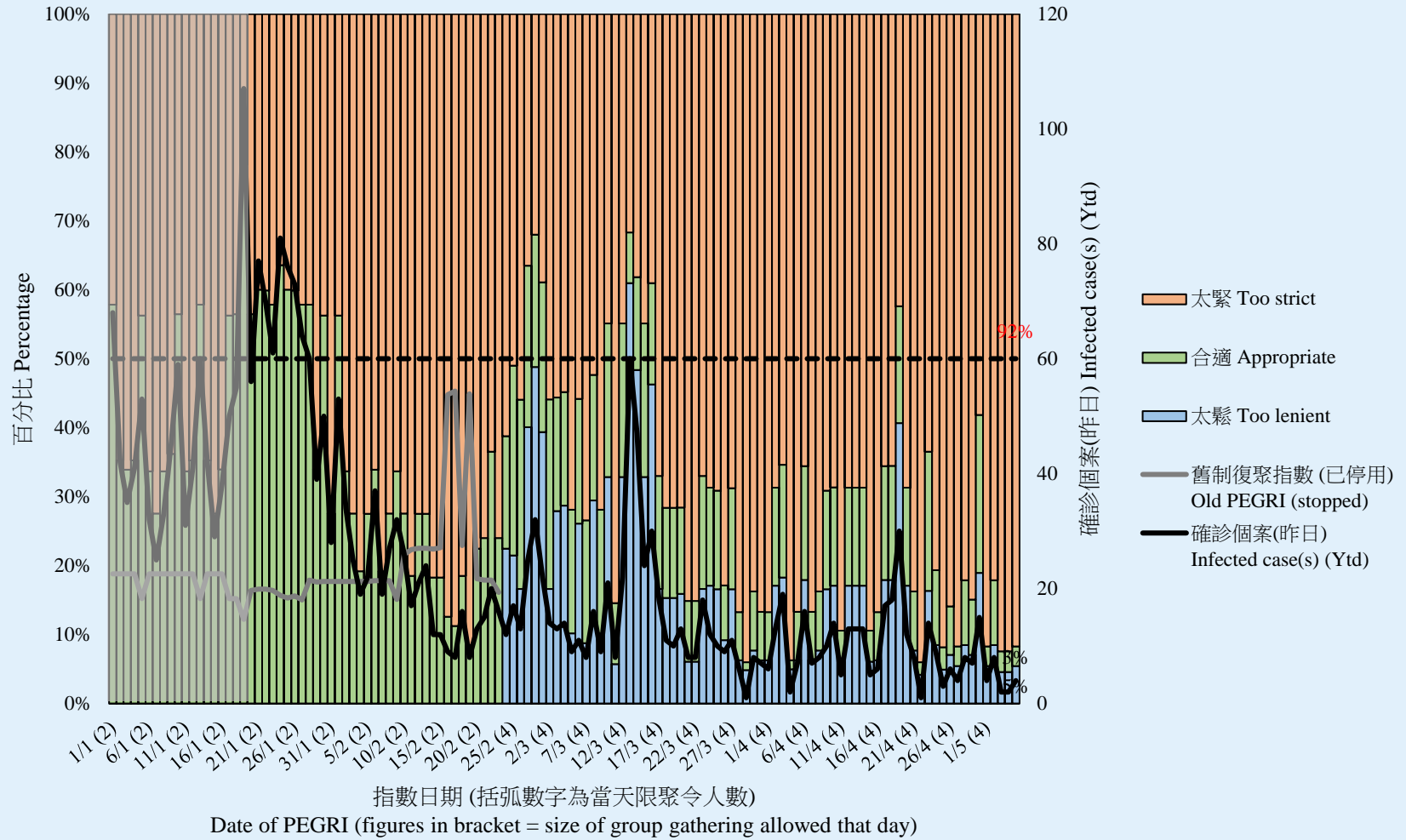


調查結果 - 限聚接受程度

Survey Result – Group Gathering Prohibition Acceptance Level

6

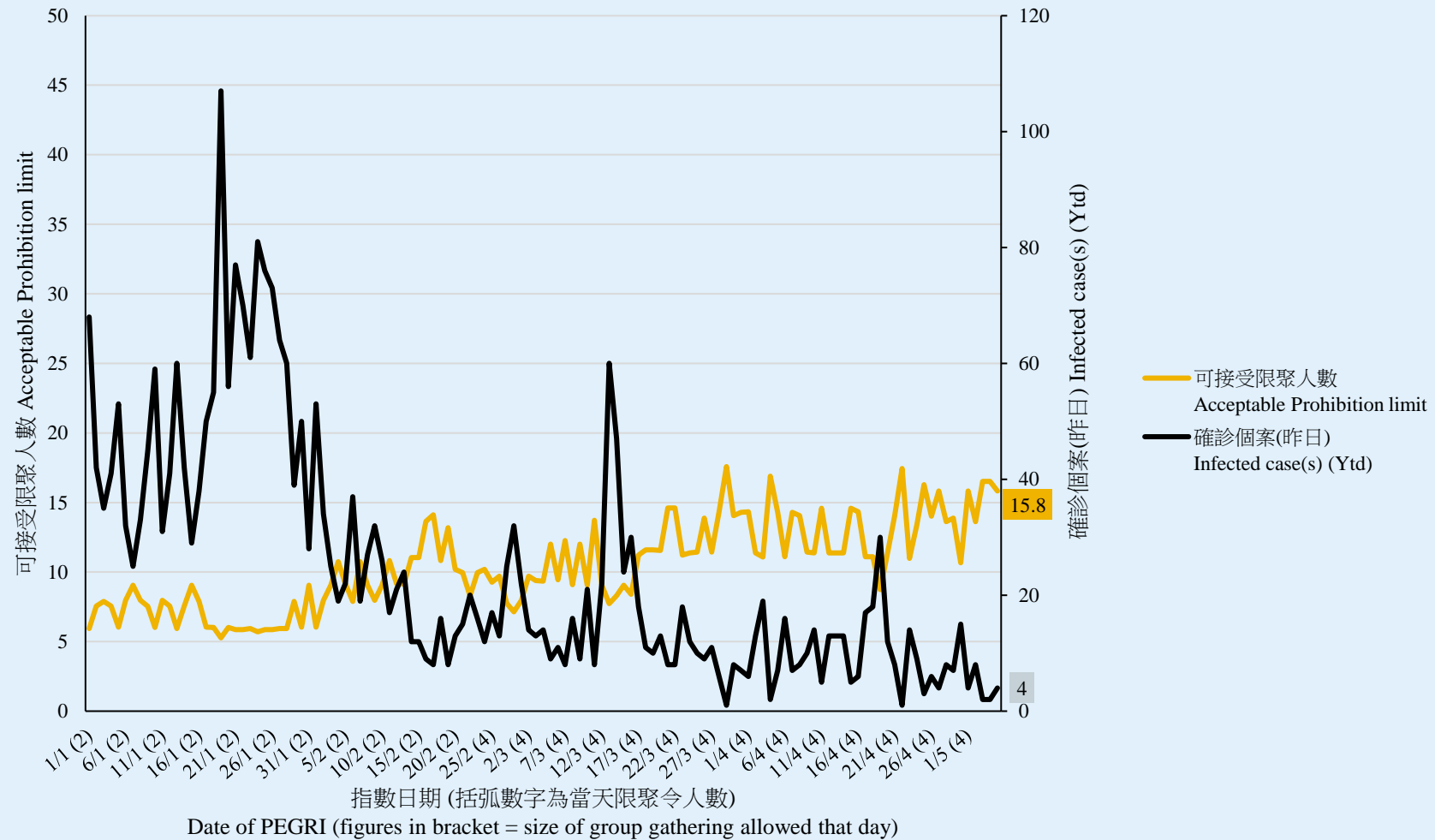
限聚接受程度 Group Gathering Prohibition Acceptance Level



調查結果 - 限聚指數

Survey Result – Group Gathering Prohibition Index

限聚指數 Group Gathering Prohibition Index



限聚指數 - 分析評論

Group Gathering Prohibition Index – Commentary

香港教育中心商會副主席任偉豪指出，「雖然政府在上星期放寬了防疫措施，但認為防疫措施太緊的市民依然連續多日佔極大部分，可見防疫措施的放寬程度並未能達到市民的期望。我建議政府於短時間內進一步放寬防疫措施，特別是放寬中小學、幼稚園及補習學校的學生人數比例，由三分二增加到全數學生都可以回校上課，但可先維持半天上課。這將有助追回學生在臨近學期完結前的學習進度，也可減輕家長和教師的壓力。」

Vice Chairman of The Hong Kong Chamber of Education Centres Yam Wai Ho observed, “Although the government has relaxed the epidemic prevention measures last week, a vast number of citizens still considered the epidemic prevention measures too tight. This shows that the relaxation of the epidemic prevention measures has not met the expectations of the public. I suggest the government further relaxes the epidemic prevention measures within a short period of time, especially to relax the proportion of students in primary and secondary schools, kindergartens and tutorial schools from two-thirds to full capacity, but just attending half-day school to begin with. This can help the students recover their learning progress towards the end of the semester, while also reducing the pressure on parents and teachers.”

POP



HONG KONG PUBLIC OPINION PROGRAM

HONG KONG PUBLIC OPINION RESEARCH INSTITUTE

香港民意研究所 之 香港民意研究計劃

最新民意調查

結果發佈會

2021年5月5日

樣本資料

10

	立法會議員提名階段	立法會議員評分階段和台灣及西藏問題調查
調查日期	7-9/4/2021	19-22/4/2021
調查方法	由真實訪問員進行隨機抽樣電話訪問	
訪問對象	18歲或以上操粵語的香港居民	
成功樣本數目	1,003 (包括508個固網及495個手機號碼樣本)	1,004 (包括498個固網及506個手機號碼樣本)
實效回應比率	50.1%	54.5%
抽樣誤差	在95%置信水平下，百分比誤差不超過 $\pm 4\%$ ，淨值誤差不超過 $\pm 7\%$ ，評分誤差不超過 ± 3.2	
加權方法	按照政府統計處提供的統計數字以「反覆多重加權法」作出調整。全港人口年齡及性別分佈統計數字來自《二零二零年年中人口數字》，而教育程度（最高就讀程度）及經濟活動身分統計數字則來自《香港的女性及男性 - 主要統計數字》（2020年版）。	

調查項目

11

- 立法會議員民望
 - 五大立法會議員 - 提名
 - 五大立法會議員 - 評分
- 台灣及西藏問題
 - 對台灣獨立的意見
 - 對兩岸統一的信心
 - 對台灣加入聯合國的意見
 - 對「一國兩制」是否適用於台灣的意見
 - 對西藏獨立的意見

調查結果 - 立法會議員民望

12

● 五大立法會議員 - 提名

排名	立法會議員	5-8/10/2020	7-9/4/2021	最新變化
1	李慧琼	21%	22%	▲1%
2	葉劉淑儀	8%	16%	▲8%
3	梁美芬	11%	9%	▼2%
4	謝偉俊	4%	8%	▲4%
5	鄭松泰	2%	8%	▲6%
6	葛珮帆	5%	7%	▲2%

- 在提名調查中，被訪者可在未經提示下說出最多10名最熟悉的議員，結果首6位最多被訪者提及的議員分別是李慧琼、葉劉淑儀、梁美芬、謝偉俊、鄭松泰和葛珮帆，他們於是被納入評分調查。

調查結果 - 立法會議員民望

13

● 五大立法會議員 - 評分

	19-20/10/2020	19-22/4/2021	最新變化	紀錄
葉劉淑儀	--	39.8	--	2019年3月以來 新高
謝偉俊	--	39.5	--	2010年4月有紀錄 新低
李慧琼	32.2	38.6	▲6.4 *	2019年3月以來 新高
梁美芬	25.9	32.9	▲7.1 *	2019年3月以來 新高
鄭松泰	--	28.3	--	新紀錄
葛珮帆	--	32.4	--	2017年11月有紀錄 新低

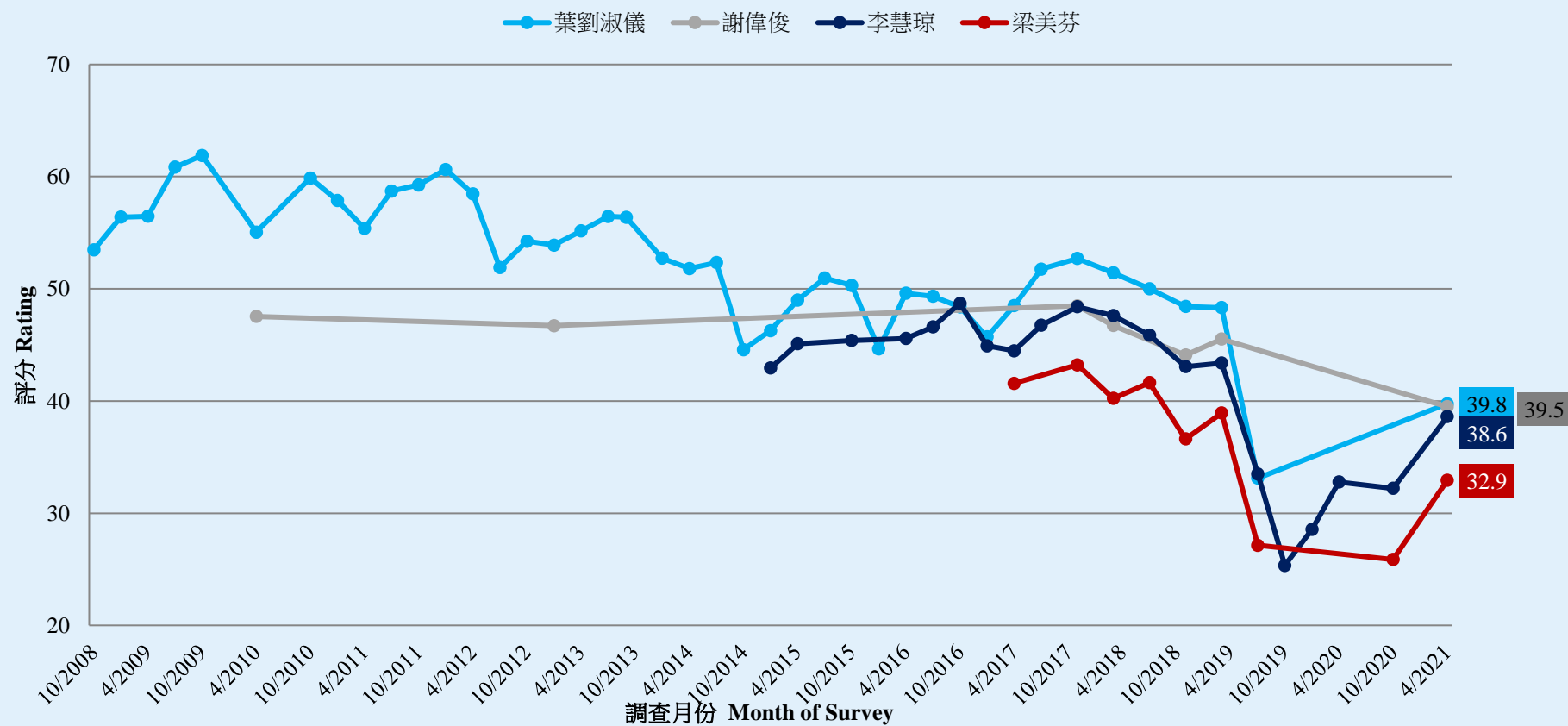
- 最新調查顯示，市民對立法會議員的最新支持度排名，首位是葉劉淑儀，得39.8分。第二至三位是謝偉俊和李慧琼，分別得39.5及38.6分。然後是梁美芬和鄭松泰，分別得32.9及28.3分。而葛珮帆得32.4分，但由於認知率較低而被剔除。李慧琼和梁美芬的評分較上次調查分別顯著上升6.4及7.1分，而謝偉俊的評分則創其2010年首次被評分以來**新低**。

* 顯著變化

調查結果 - 立法會議員民望

14

各立法會議員評分 - 綜合圖表 (按次計算)
Ratings of Legislative Councillors – Combined (per poll)
(10/2008 – 4/2021)



調查項目

15

- 立法會議員民望
 - 五大立法會議員 - 提名
 - 五大立法會議員 - 評分
- 台灣及西藏問題
 - 對台灣獨立的意見
 - 對兩岸統一的信心
 - 對台灣加入聯合國的意見
 - 對「一國兩制」是否適用於台灣的意見
 - 對西藏獨立的意見

調查結果 - 台灣及西藏問題

16

● 香港市民贊成台灣獨立的比率

	19-22/10/2020	19-22/4/2021	最新變化	紀錄
贊成	41%	32%	▼9% *	2017年3月以來 新低
反對	41%	50%	▲9% *	2019年1月以來 新高
贊成淨值	0%	-18%	▼18% *	2018年8月以來 新低

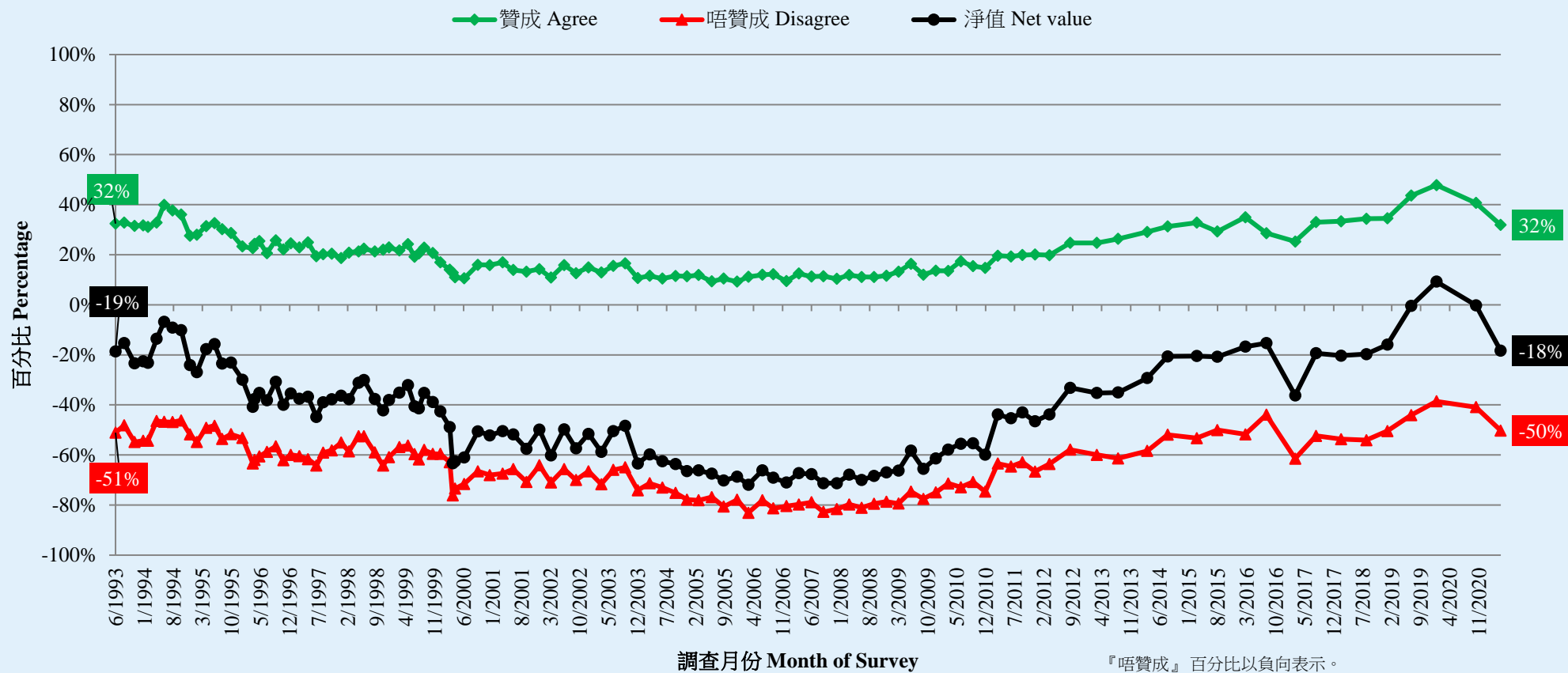
- 台灣獨立方面，32%表示贊成，反對的佔50%，贊成淨值為負18個百分點，較半年前顯著下跌18個百分點。

* 顯著變化

調查結果 - 台灣及西藏問題

17

市民贊成台灣獨立的比率 (按次計算)
Opinion on Independence of Taiwan (Per Poll)
(6/1993 - 4/2021)



『唔贊成』百分比以負向表示。
Percentage of 'Disagree' is presented as negative

調查結果 - 台灣及西藏問題

18

● 香港市民對其他台灣問題的意見

	19-22/10/2020	19-22/4/2021	最新變化	紀錄
兩岸統一信心 正面 比率	26%	33%	▲7% *	2018年8月以來 新高
兩岸統一信心 負面 比率	61%	51%	▼11% *	2014年3月以來 新低
信心淨值	-36%	-18%	▲18% *	2014年3月以來 新高
贊成 台灣重新加入聯合國比率	53%	44%	▼9% *	2016年8月以來 新低
反對 台灣重新加入聯合國比率	27%	38%	▲11% *	2011年12月以來 新高
贊成淨值	26%	6%	▼20% *	2011年12月以來 新低
認為一國兩制 適用 於台灣的比率	18%	27%	▲8% *	2019年7月以來 新高
認為一國兩制 不適用 於台灣的比率	63%	50%	▼14% *	2018年8月以來 新低
適用淨值	-45%	-23%	▲22% *	2018年8月以來 新高

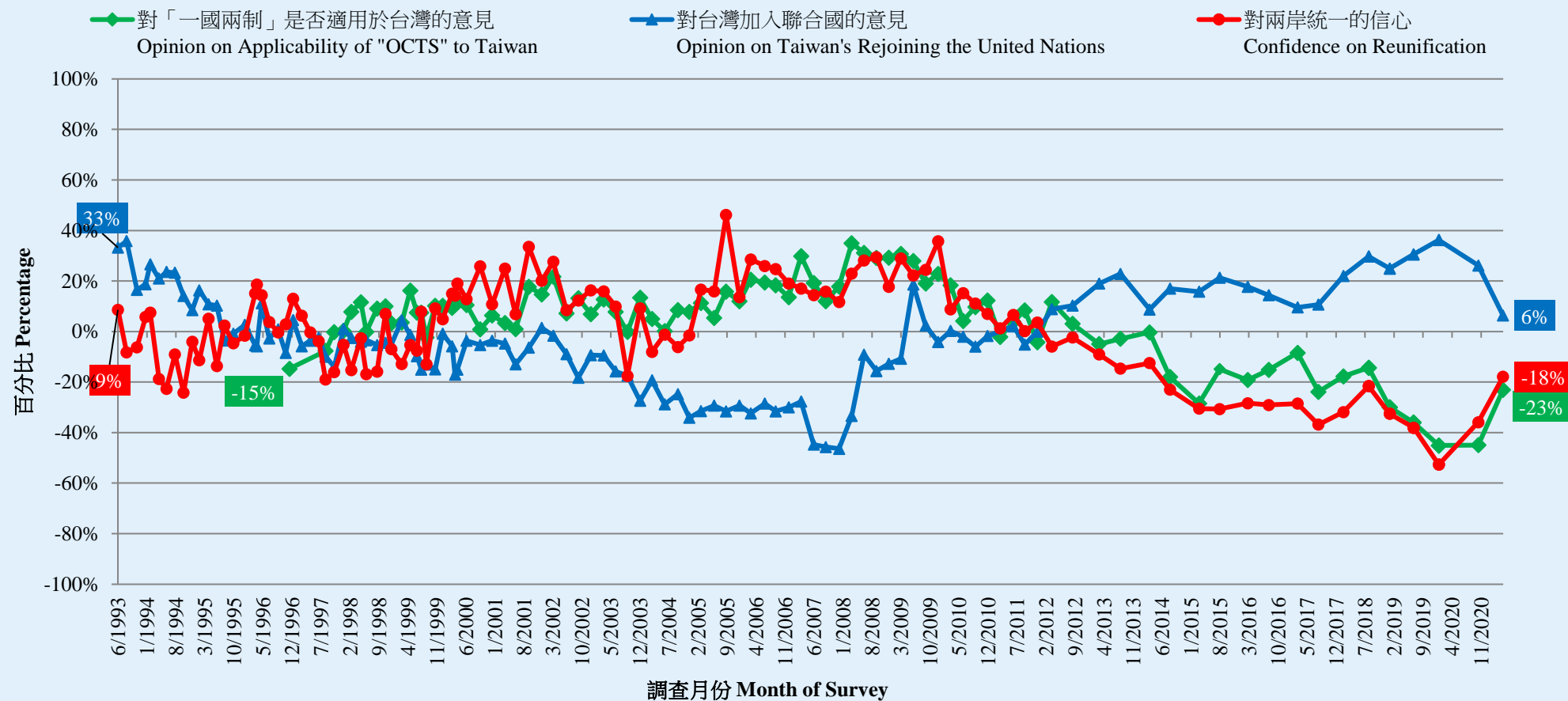
- 市民對兩岸統一信心淨值為負18個百分點，較半年前顯著上升18個百分點，創2014年以來**新高**。國際空間方面，贊成淨值為正6個百分點，較半年前顯著下滑20個百分點，創2011年以來**新低**。另外，認為「一國兩制」適用淨值為負23個百分點，較半年前顯著上升22個百分點。

* 顯著變化

調查結果 - 台灣及西藏問題

19

市民對其他台灣問題的意見淨值 (按次計算)
Net Value of Opinion on Other Taiwan Issue (Per Poll)
(6/1993 – 4/2021)



調查結果 - 台灣及西藏問題

20

● 香港市民贊成西藏獨立的比率

	19-22/10/2020	19-22/4/2021	最新變化	紀錄
贊成	28%	19%	▼9% *	2018年8月以來 新低
反對	41%	57%	▲16% *	2019年1月以來 新高
贊成淨值	-13%	-38%	▼25% *	2019年1月以來 新低

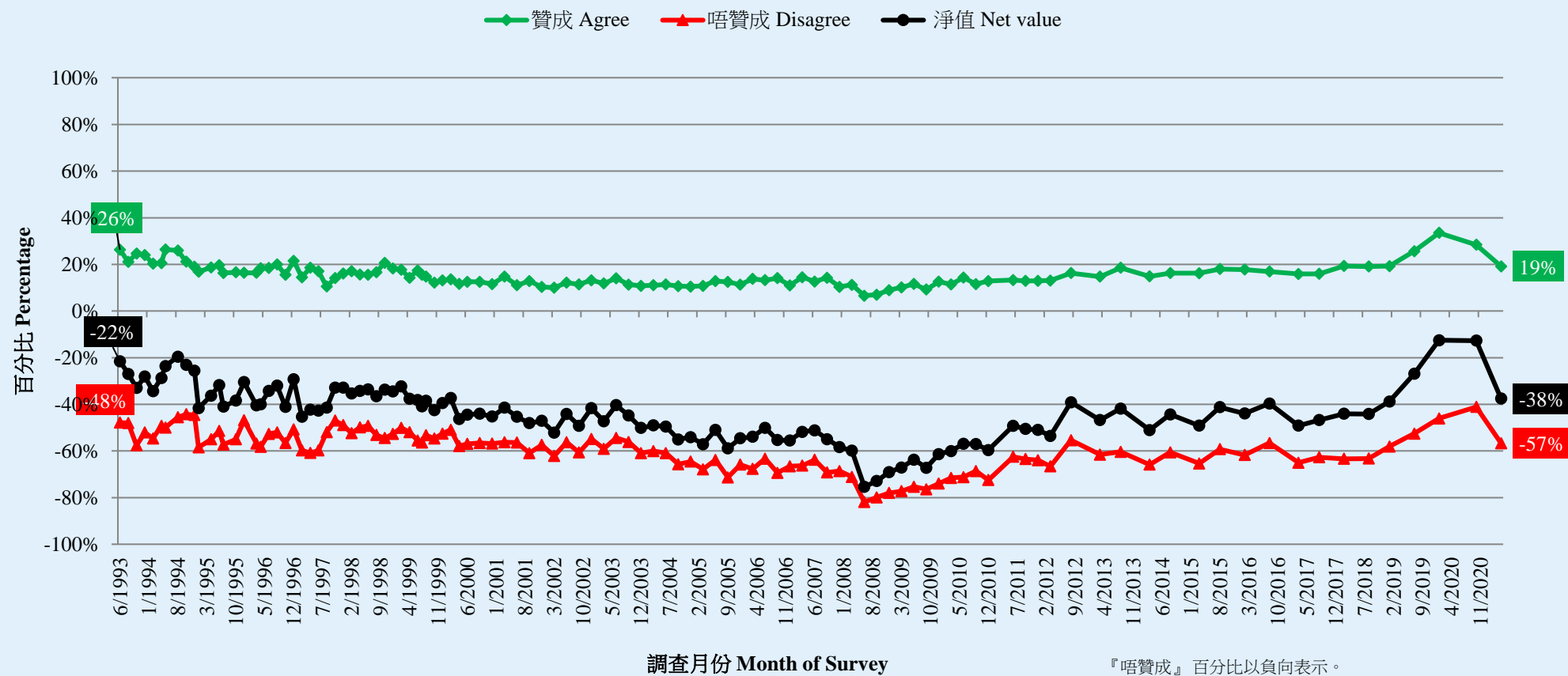
- 至於西藏問題方面，57%被訪的香港市民反對西藏獨立，贊成者佔19%，贊成淨值為負38個百分點，較半年前顯著下跌25個百分點。

* 顯著變化

調查結果 - 台灣及西藏問題

21

市民贊成西藏獨立的比率 (按次計算)
Opinion on Independence of Tibet (Per Poll)
(6/1993 - 4/2021)



『唔贊成』百分比以負向表示。
Percentage of 'Disagree' is presented as negative