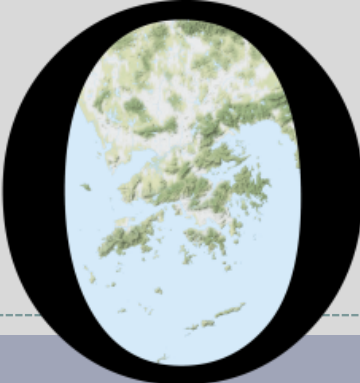


# POP



---

HONG KONG PUBLIC OPINION PROGRAM

HONG KONG PUBLIC OPINION RESEARCH INSTITUTE

香港民意研究所 之 香港民意研究計劃

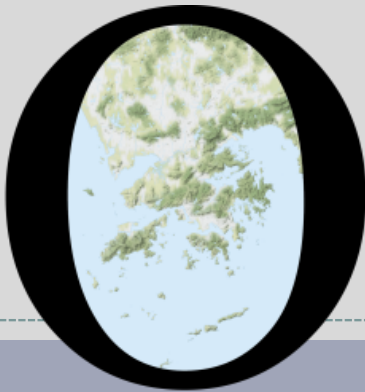
---

「我們香港人意見群組調查」

結果發佈會

2021年5月21日

# POP



---

HONG KONG PUBLIC OPINION PROGRAM

HONG KONG PUBLIC OPINION RESEARCH INSTITUTE

香港民意研究所 之 香港民意研究計劃

---

限聚指數

**Group Gathering Prohibition Index**

**21/5/2021**

# 樣本資料 - 限聚指數基準調查

## Contact Information - Group Gathering Prohibition Index Benchmark Survey

3

	香港民研意見群組成員 HKPOP Panel
調查日期 Survey date	16/4 15:00 – 21/4 15:00
調查方法 Survey method	以電郵接觸群組成員，並於網上完成調查 Online survey
訪問對象 Target population	十二歲或以上的香港市民 Hong Kong residents aged 12+
總成功樣本 Total sample size	6,330
回應比率 Response rate	6.7%
抽樣誤差 Sampling error	95% 置信水平，百分比誤差 +/-1% Sampling error of percentages at +/-1% at 95% confidence level
加權方法 Weighting method	按照1) 政府統計處提供的全港人口年齡及性別分佈統計數字、各區議會人口數字； 2) 選舉事務處提供的區議會選舉結果；3) 常規調查中的特首評分分佈數字，以 「反覆多重加權法」作出調整。 The figures are rim-weighted according to 1) gender-age distribution of Hong Kong population and by District Councils population figures from Census and Statistics Department; 2) Voting results of District Councils Election from Registration and Electoral Office; 3) rating distribution of Chief Executive from regular tracking surveys.

# 限聚指數

## Group Gathering Prohibition Index

4

- **最新調查日期 Latest survey date: 16-21/4/2021 (N=6,330)**
- **上次調查日期 Last survey date: 22-29/3/2021 (N=6,806)**
- **上上次調查日期 Second last survey date: 8-22/3/2021 (N=6,210)**

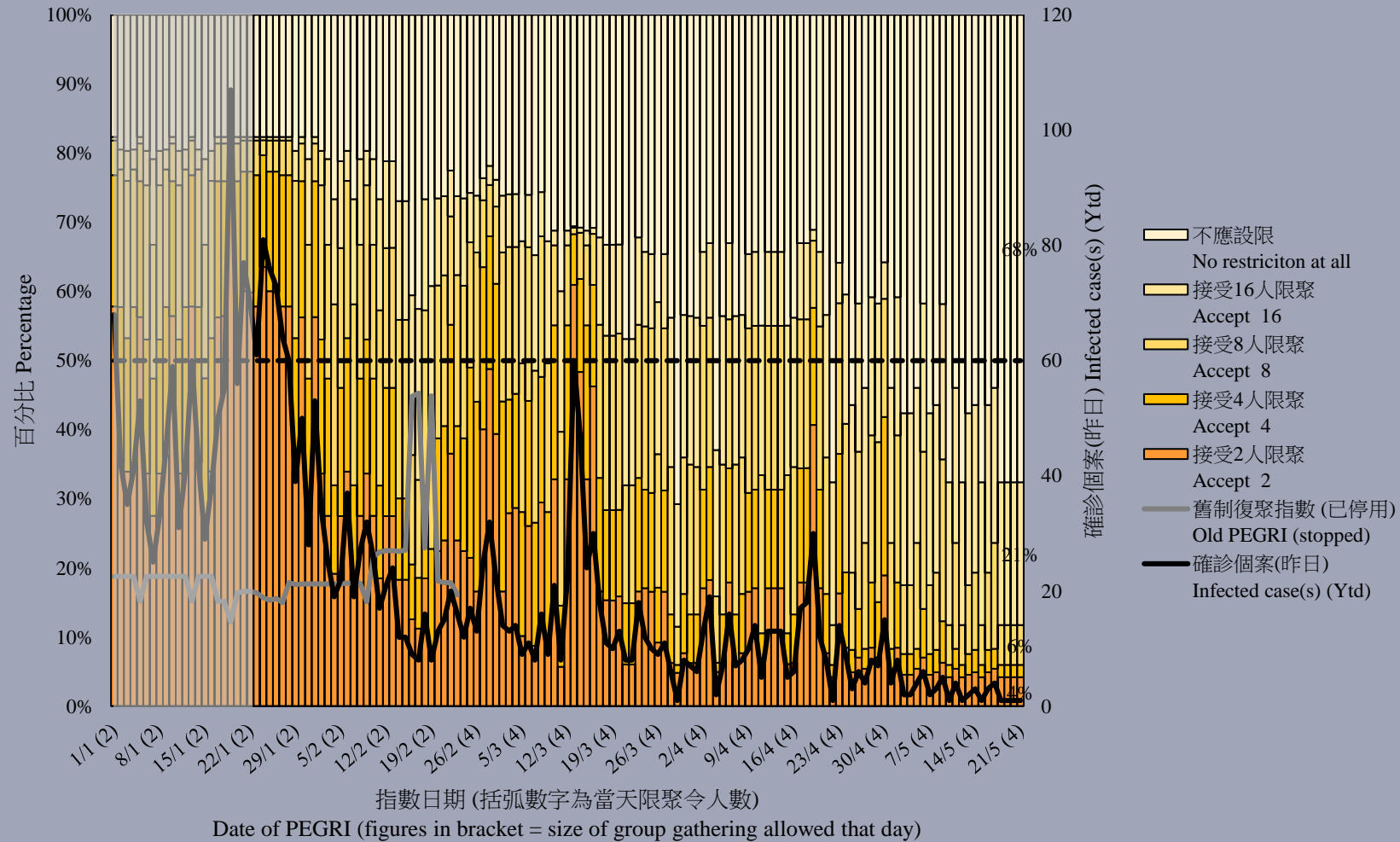
意見題目	Opinion Questions
<p>你認為香港應否無條件全面撤銷「限聚令」？</p> <ul style="list-style-type: none"><li>▪ 應該無條件撤銷「限聚令」</li><li>▪ 不應該，應視乎疫情而定</li><li>▪ 不知道／很難說</li></ul> <p>[追問沒有選擇應該“無條件撤銷「限聚令」”者] 你認為每天新增確診個案數應是多少，才適合將「限聚令」訂於2人？ 你認為每天新增確診個案數應是多少，才適合將「限聚令」訂於4人？ 你認為每天新增確診個案數應是多少，才適合將「限聚令」訂於8人？ 你認為每天新增確診個案數應是多少，才適合將「限聚令」訂於16人？</p> <p>請於以下欄位列舉你認為合適的 [個案數 及 限聚人數] 組合……</p>	<p>Do you think the regulation prohibiting gatherings of more than a specific number of people in public places should be completely lifted unconditionally in Hong Kong?</p> <ul style="list-style-type: none"><li>▪ Yes, the ban should be lifted unconditionally</li><li>▪ No, it should depend on the epidemic situation</li><li>▪ Don't know / hard to say</li></ul> <p>[For respondents NOT answering “Yes, the ban should be lifted unconditionally”] How many newly confirmed cases each day should there be before it would be appropriate to prohibit gatherings of more than 2 people? How many newly confirmed cases each day should there be before it would be appropriate to prohibit gatherings of more than 4 people? How many newly confirmed cases each day should there be before it would be appropriate to prohibit gatherings of more than 8 people? How many newly confirmed cases each day should there be before it would be appropriate to prohibit gatherings of more than 16 people?</p> <p>Please list combinations of [number of cases &amp; number of people allowed in gatherings] that you think is appropriate in the field below:</p>

# 調查結果 - 限聚接受程度

## Survey Result – Group Gathering Prohibition Acceptance Level

5

限聚接受程度 Group Gathering Prohibition Acceptance Level

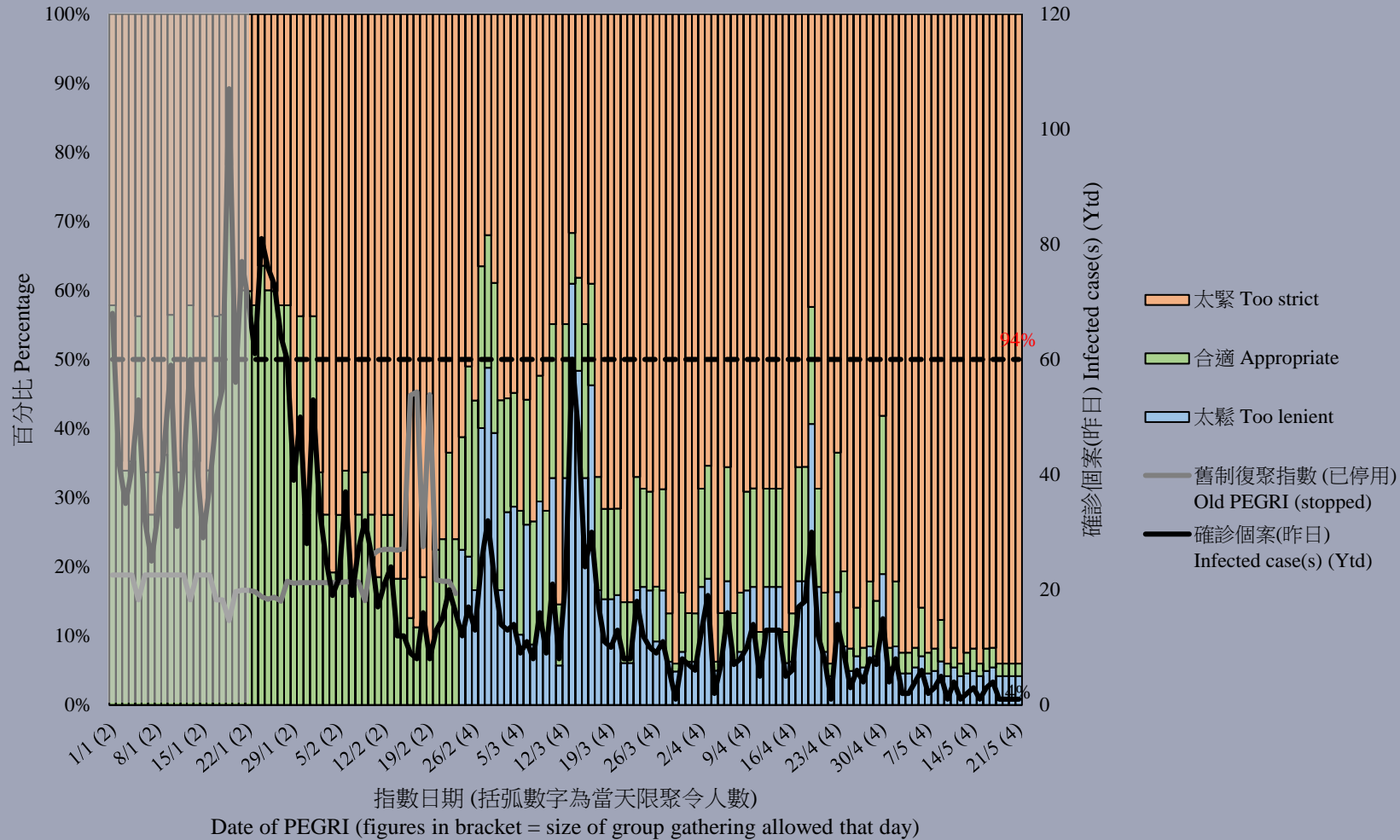


# 調查結果 - 限聚接受程度

## Survey Result – Group Gathering Prohibition Acceptance Level

6

限聚接受程度 Group Gathering Prohibition Acceptance Level

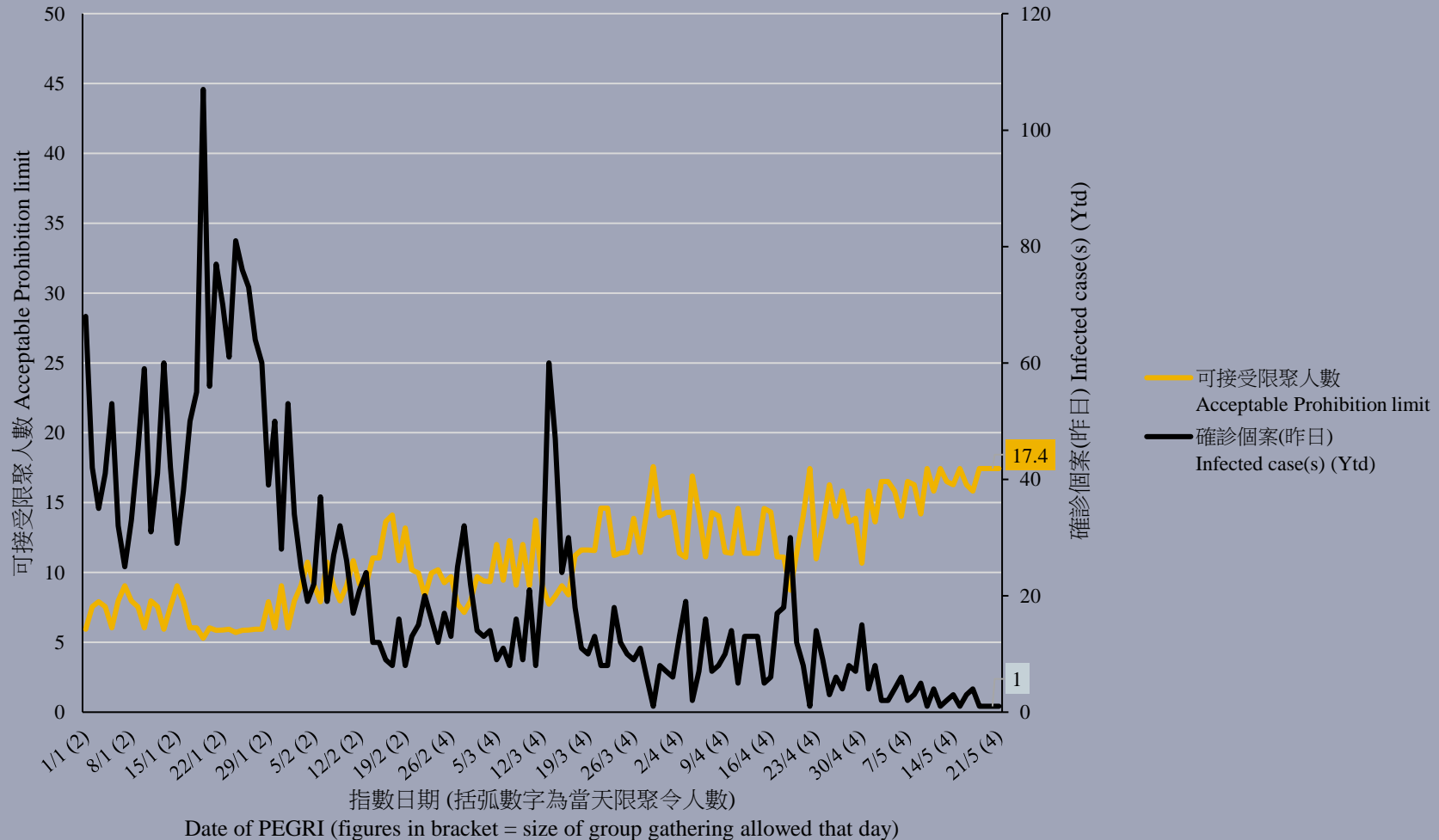


# 調查結果 - 限聚指數

## Survey Result – Group Gathering Prohibition Index

7

限聚指數 Group Gathering Prohibition Index

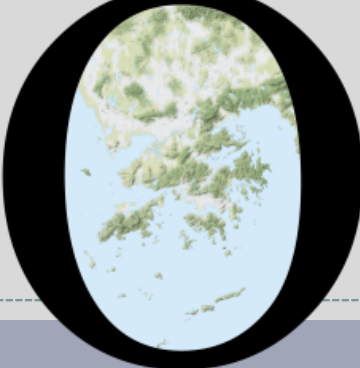


中科監察研究員潘麒智指出，「截至昨天5月20日，香港已經踏入第27日無源頭不明個案。我認為A、B類的食肆防疫措施，應該盡快鬆綁並提升到6-8人一枱，好讓營商環境得以恢復。此外，政府亦應繼續做好把關工作，勿讓疫情由海外再度傳入香港。」

**KC Poon, researcher from the CHINAT Monitor, observed, “As of yesterday May 20, Hong Kong has reached the 27th day of zero infection from unknown sources. I suggest relaxing the preventive measures for Category A and B restaurants to 6-8 persons per table as soon as possible so that the business environment can be restored. Meanwhile, the Government should continue its gate-keeping efforts to prevent the recurrence of the epidemic from overseas.”**



# POP



---

HONG KONG PUBLIC OPINION PROGRAM

HONG KONG PUBLIC OPINION RESEARCH INSTITUTE

香港民意研究所 之 香港民意研究計劃

---

「我們香港人意見群組調查」

結果發佈會

2021年5月21日

# 樣本資料 - 「我們香港人意見群組調查」

10

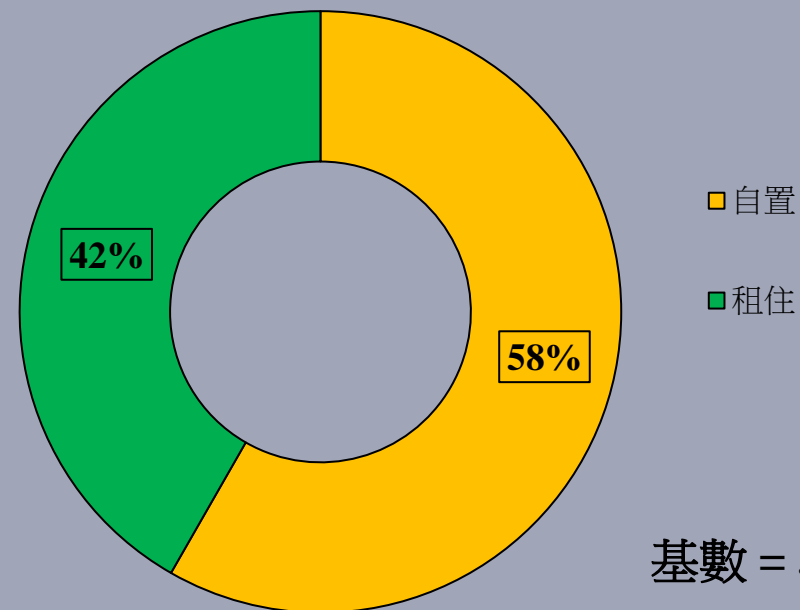
	香港民研意見群組成員
調查日期	5月17日下午3時正至 5月20日下午3時正
調查方法	以電郵接觸群組成員，並於網上完成調查
訪問對象	十二歲或以上的香港市民
總成功樣本	6,090
回應比率	6.5%
抽樣誤差	95%置信水平，百分比誤差+/-1%
加權方法	按照1) 政府統計處提供的全港人口年齡及性別分佈、教育程度（最高就讀程度）、經濟活動身分統計數字及各區議會人口數字；2) 選舉事務處提供的區議會選舉結果；3) 常規調查中的特首評分分佈數字，以「反覆多重加權法」作出調整。

# 調查結果 - 「我們香港人意見群組調查」

11

- **最新調查日期：17-20/5/2021**
- **問題：Q1 你現時居住的單位是自置還是租住？**

	合計^ (n=5,771)
自置	58%
租住 (包括免交租金或由僱主提供)	42%



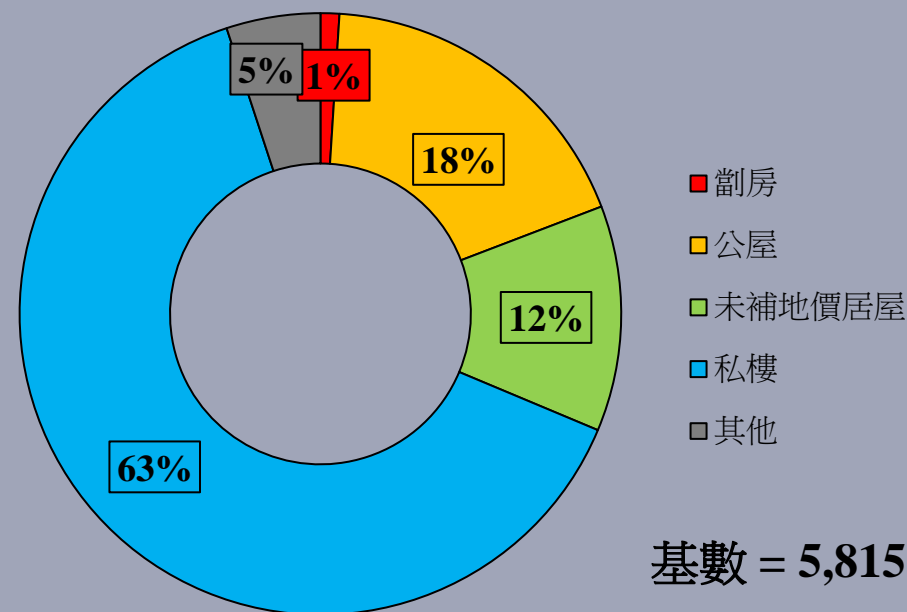
^ 合計數字由組群加權數字按常規調查中市民政治取向依「民主派」及「非民主派」比例調整得出。

# 調查結果 - 「我們香港人意見群組調查」

12

- **最新調查日期：17-20/5/2021**
- **問題：Q2 你現時居住於甚麼單位？**

	合計^ (n=5,815)
劏房 (包括分間單位、天台屋、板間房、床位等)	1%
公屋 (包括長者安居樂計劃、其他公營租住房屋單位)	18%
未補地價居屋 (包括夾屋、其他資助出售單位)	12%
私樓 (包括已補地價的居屋／其他資助房屋、村屋、員工宿舍)	<b>63%</b>
其他 (包括學生宿舍、安老院、工廈、酒店、臨時房屋等)	5%



^ 合計數字由組群加權數字按常規調查中市民政治取向依「民主派」及「非民主派」比例調整得出。

# 調查結果 - 「我們香港人意見群組調查」

13

- **最新調查日期：17-20/5/2021**
- **問題：Q3 平均而言，現時劏房尺租比私人住宅細單位更高，你認為這現象有多合理或不合理？**

	合計 <sup>^</sup> (n=5,822)	
好合理	1%	} 4%
幾合理	3%	
一半半	12%	
幾不合理	15%	} 83%
好不合理	<b>67%</b>	
不知道／很難說	2%	
平均量值 <sup>†</sup>	1.5	

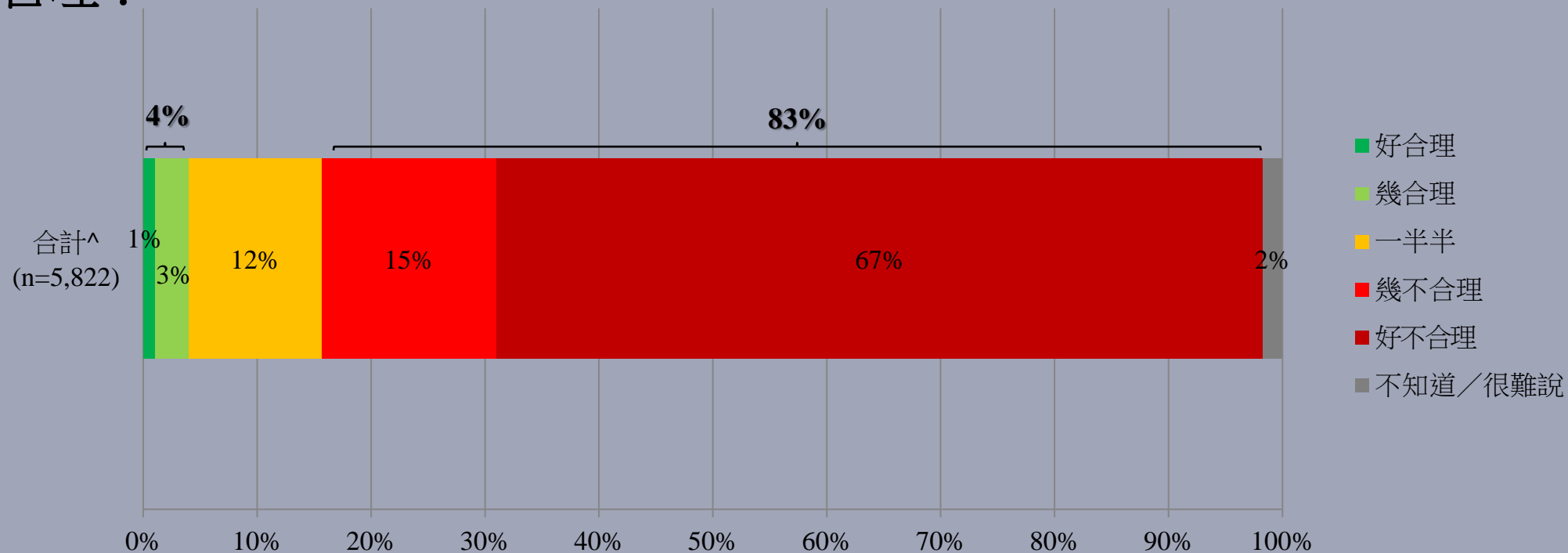
<sup>^</sup> 合計數字由組群加權數字按常規調查中市民政治取向依「民主派」及「非民主派」比例調整得出。

<sup>†</sup> 平均量值是把所有答案按照正面程度，以1分最低5分最高量化成為1、2、3、4、5分，再求取樣本平均數值。

# 調查結果 - 「我們香港人意見群組調查」

14

- **最新調查日期：17-20/5/2021**
- **問題：Q3 平均而言，現時劏房尺租比私人住宅細單位更高，你認為這現象有多合理或不合理？**



^ 合計數字由組群加權數字按常規調查中市民政治取向依「民主派」及「非民主派」比例調整得出。

# 調查結果 - 「我們香港人意見群組調查」

15

- **最新調查日期：17-20/5/2021**
- **問題：Q4 你有多支持或反對立法為新簽劊房租約的起始租金設置上限？**

	合計 <sup>^</sup> (n=5,823)	
好支持	37%	} <b>63%</b>
幾支持	26%	
一半半	18%	
幾反對	6%	} <b>11%</b>
好反對	5%	
不知道／很難說	7%	
平均量值 <sup>†</sup>	3.9	

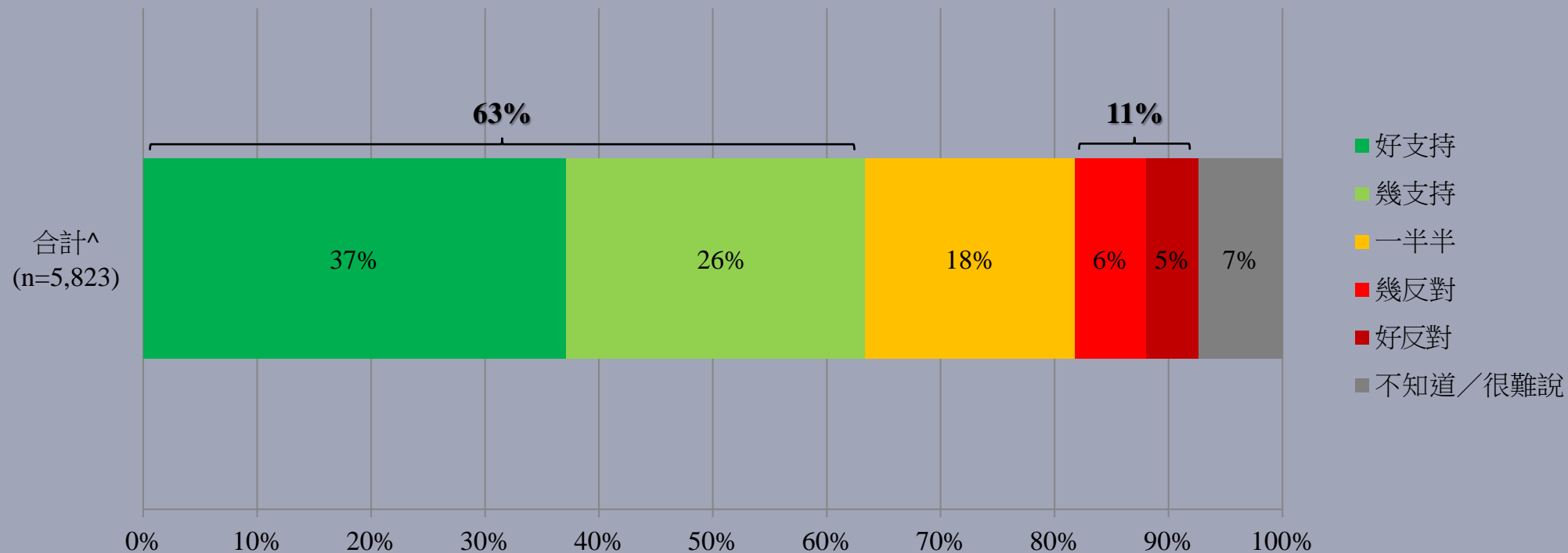
<sup>^</sup> 合計數字由組群加權數字按常規調查中市民政治取向依「民主派」及「非民主派」比例調整得出。

<sup>†</sup> 平均量值是把所有答案按照正面程度，以1分最低5分最高量化成為1、2、3、4、5分，再求取樣本平均數值。

# 調查結果 - 「我們香港人意見群組調查」

16

- **最新調查日期：17-20/5/2021**
- **問題：Q4 你有多支持或反對立法為新簽劊房租約的起始租金設置上限？**



^ 合計數字由組群加權數字按常規調查中市民政治取向依「民主派」及「非民主派」比例調整得出。