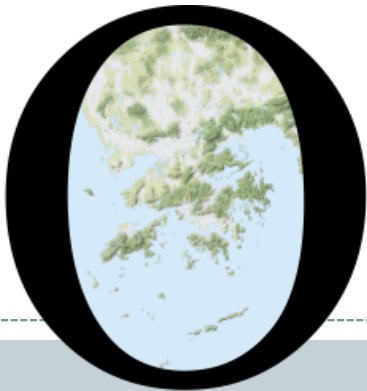


POP



HONG KONG PUBLIC OPINION PROGRAM

HONG KONG PUBLIC OPINION RESEARCH INSTITUTE

香港民意研究所 之 香港民意研究計劃

最新民意調查
結果發佈會
2019年11月29日

樣本資料

2

	特首及政府民望	施政報告次輪跟進調查
調查日期	15-21/11/2019	11-14/11/2019
調查方法	由真實訪問員進行隨機抽樣電話訪問	
訪問對象	18歲或以上操粵語的香港居民	
成功樣本數目	1,008 (包括504個固網及504個手機號碼樣本)	519 (包括258個固網及261個手機號碼樣本)
實效回應比率	74.1%	70.4%
抽樣誤差	在95%置信水平下，百分比誤差不超過 $\pm 4\%$ ，淨值誤差不超過 $\pm 7\%$ ，評分誤差不超過 ± 2.4	
加權方法	按照政府統計處提供的統計數字以「反覆多重加權法」作出調整。全港人口年齡及性別分佈統計數字來自《二零一八年年中人口數字》，而教育程度（最高就讀程度）及經濟活動身分統計數字則來自《香港的女性及男性 - 主要統計數字》（2018年版）。	

調查項目

3

- 特首民望
- 特區政府民望
- 施政報告次輪跟進調查
- 民情指數

調查結果 - 特首民望

4

● 特首民望

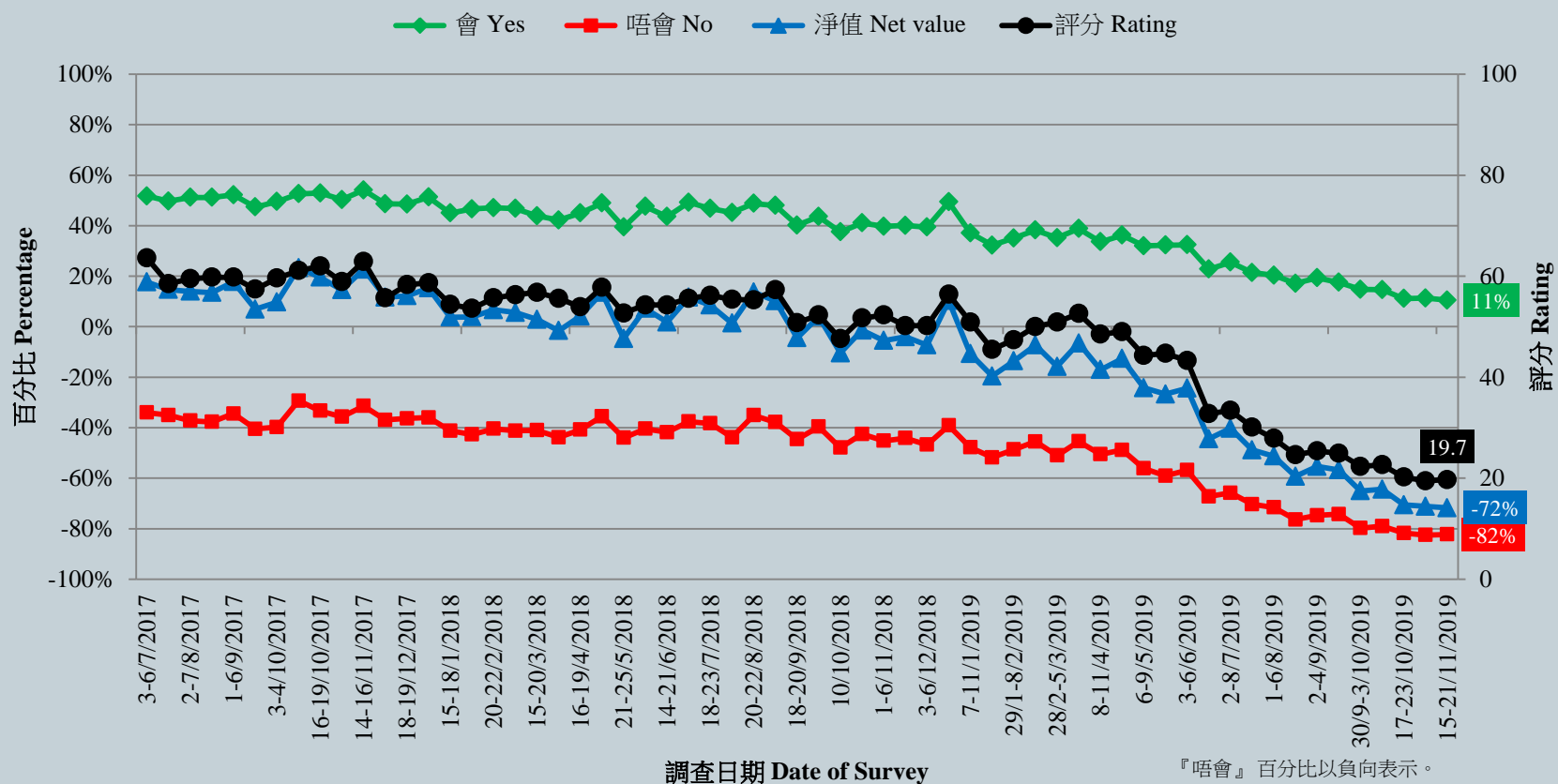
		1-8/11/19	15-21/11/19	最新變化	紀錄
特首 林鄭月娥	評分	19.5	19.7	▲0.2	2019年10月以來 新高
	支持率	11%	11%	▼1%	2017年7月有紀錄 新低
	反對率	82%	82%	--	2019年10月以來 新低
	支持率淨值	-71%	-72%	▼1%	2017年7月有紀錄 新低

- 全部數字與兩星期前分別不大，但民望淨值就再次創出其上任以來及歷屆特首的**新低**。

調查結果 - 特首民望

5

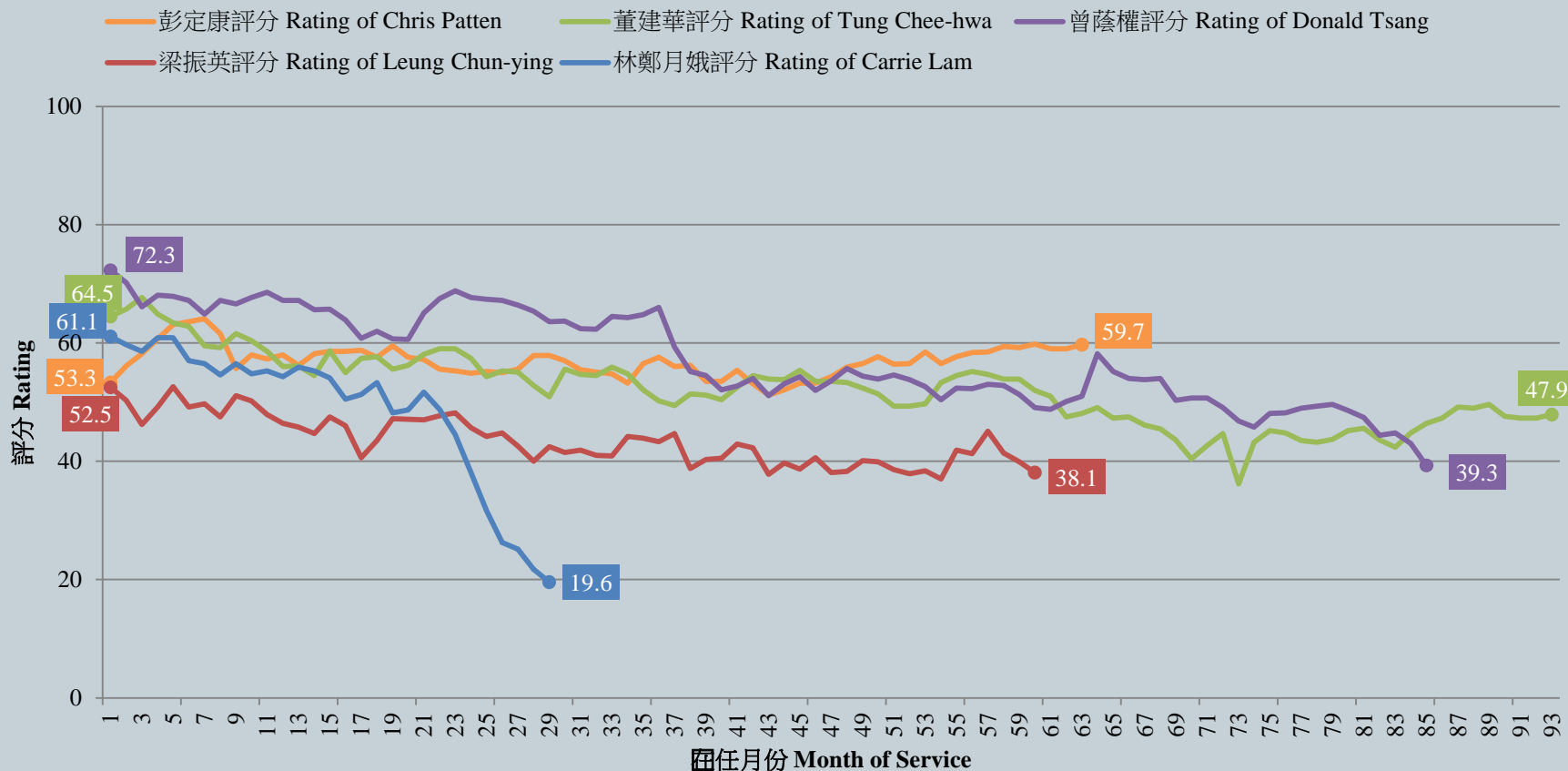
市民對林鄭月娥出任特首的假設投票結果/評分 (按次計算)
Hypothetical Voting/Rating for Carrie Lam as the Chief Executive (Per Poll)



調查結果 - 特首民望

6

圖定康、董建華、曾蔭權、梁振英及林鄭月娥評分比較 (按月計算)
Comparison between Ratings of Chris Patten, Tung Chee-hwa, Donald Tsang, Leung Chun-ying and Carrie Lam (Monthly Average)



調查項目

7

- 特首民望
- 特區政府民望
- 施政報告次輪跟進調查
- 民情指數

調查結果 - 特區政府民望

8

● 特區政府民望

	17-23/10/19	15-21/11/19	最新變化	紀錄
滿意	10%	11%	▲1%	2019年9月以來 新高
唔滿意	79%	77%	▼2%	2019年9月以來 新低
淨值	-69%	-66%	▲3%	2019年9月以來 新高
平均量值	1.7	1.7	--	2019年9月以來 新高

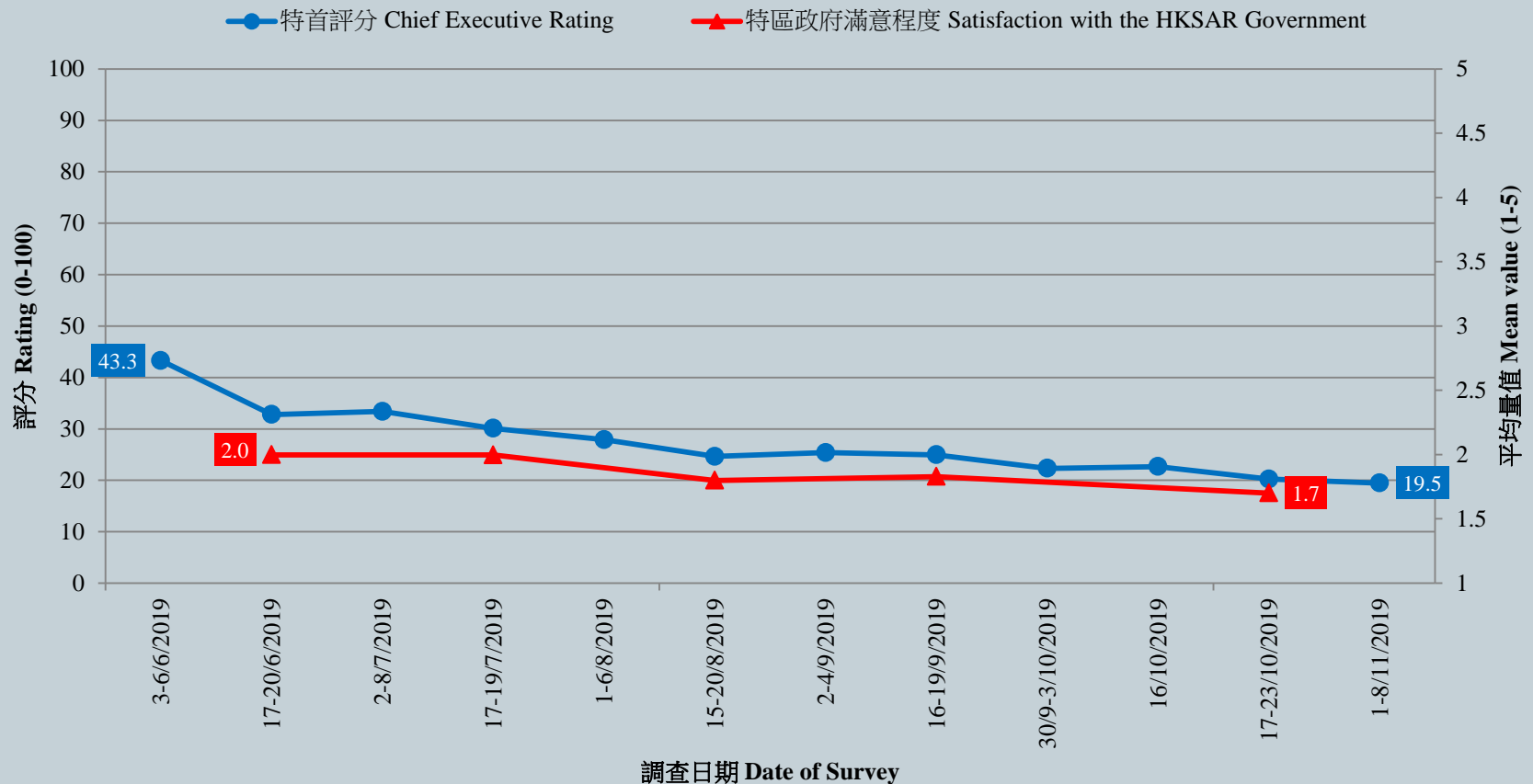
- 特區政府方面，最新滿意率為11%，不滿率為77%，滿意率淨值為負66個百分點，平均量值為1.7分，即整體上介乎「幾不滿」及「好不滿」之間。

調查結果 - 特區政府民望

9

近半年特首民望及政府民望(按次計算)

Popularity of Chief Executive and HKSAR Government in the past 6 months(Per Poll)



調查結果 - 特區政府民望

10

● 特區政府民望

	17-23/10/19	15-21/11/19	最新變化	紀錄
信任	23%	23%	▼1%	1992年12月有紀錄 新低
不信任	68%	64%	▼4%	2019年8月以來 新低
淨值	-44%	-41%	▲3%	2019年8月以來 新高
平均量值	2.1	2.2	▲0.1	2019年8月以來 新高

- 信任程度方面，最新的信任比率為23%，不信任比率為64%，信任淨值為負41個百分點，平均量值為2.2分，即整體上接近「幾不信任」。

調查項目

11

- 特首民望
- 特區政府民望
- 施政報告次輪跟進調查
- 民情指數

調查結果 – 對施政報告的評價

12

● 對施政報告的評價

		17-18/10/19	11-14/11/19	變化	紀錄
第三份 施政報告	滿意率	11%	9%	▼2%	1997年10月有紀錄 新低
	不滿率	73%	75%	▲2%	1997年10月有紀錄 新高
	滿意率 淨值	-62%	-66%	▼4%	1997年10月有紀錄 新低
	評分	23.3	23.2	▼0.1	1999年10月有紀錄 新低

- 全部數字與首輪跟進調查時相若，但滿意率淨值及評分就分別再創1997年和1999年有紀錄以來**新低**。

調查結果 – 對施政方針的評價

13

● 對施政方針的評價

		17-18/10/19	11-14/11/19	最新變化	紀錄
第三份 施政報告	滿意率	11%	9%	▼2%	1998年10月有紀錄 新低
	不滿率	78%	79%	▲1%	1998年10月有紀錄 新高
	滿意率淨值	-67%	-70%	▼3%	1998年10月有紀錄 新低

- 全部數字同樣與首輪跟進調查時相若，亦再創1998年有紀錄以來**新低**，而平均量值為1.7，即整體上介乎「幾不滿／唔係幾滿意」及「非常不滿」之間。

調查項目

14

- 特首民望
- 特區政府民望
- 施政報告次輪跟進調查
- 民情指數

調查結果 - 民情指數

15

● 民情指數

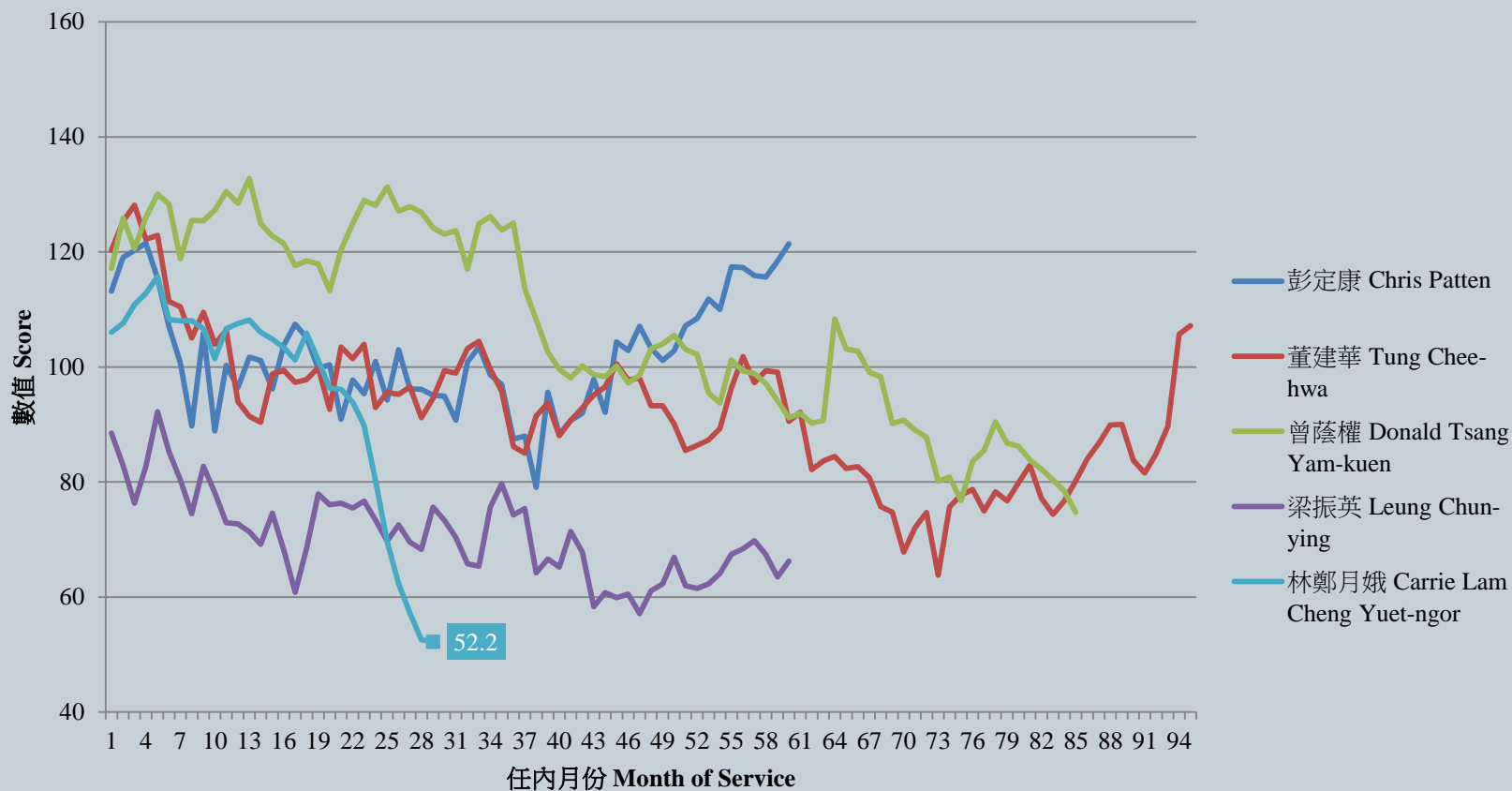
	8/11/19	21/11/19	最新變化	紀錄
民情指數	50.2	54.2	▲4.0	2019年10月以來新高
政評數值	49.4	51.1	▲1.7	2019年10月以來新高
社評數值	54.2	59.7	▲5.5	2019年9月以來新高

- 民情指數、政評數值及社評數值均較十一月上旬上升，亦視為過去逾二十年來最差的1個百分比。

調查結果 - 民情指數

16

民情指數 (按月計算)
Public Sentiment Index (monthly average)
(7/1992 - 11/2019)



調查結果 - 民情指數

17

● 市民對社會狀況的評價滿意率淨值

	17-23/10/19	15-21/11/19	最新變化	紀錄
經濟狀況	-42%	-37%	▲5%	2019年9月以來新高
民生狀況	-57%	-52%	▲5%	2019年8月以來新高
政治狀況	-85%	-79%	▲6% *	2019年9月以來新高

- 市民對現時經濟、民生及政治狀況的滿意淨值分別為負37、負52及負79個百分點。

* 顯著變化