

POP



HONG KONG PUBLIC OPINION PROGRAM

HONG KONG PUBLIC OPINION RESEARCH INSTITUTE

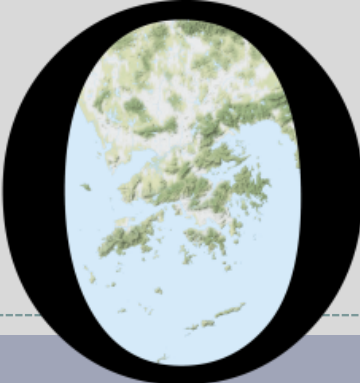
香港民意研究所 之 香港民意研究計劃

最新民意調查

結果發佈會

2021年7月27日

POP



HONG KONG PUBLIC OPINION PROGRAM

HONG KONG PUBLIC OPINION RESEARCH INSTITUTE

香港民意研究所 之 香港民意研究計劃

限聚指數

Group Gathering Prohibition Index

27/7/2021

樣本資料 - 限聚指數基準調查

Contact Information - Group Gathering Prohibition Index Benchmark Survey

3

	香港民研意見群組成員 HKPOP Panel
調查日期 Survey date	16/7 15:00 – 21/7 15:00
調查方法 Survey method	以電郵接觸群組成員，並於網上完成調查 Online survey
訪問對象 Target population	十二歲或以上的香港市民 Hong Kong residents aged 12+
總成功樣本 Total sample size	5,636
回應比率 Response rate	6.1%
抽樣誤差 Sampling error	95% 置信水平，百分比誤差 +/-1% Sampling error of percentages at +/-1% at 95% confidence level
加權方法 Weighting method	按照1) 政府統計處提供的全港人口年齡及性別分佈統計數字、各區議會人口數字； 2) 選舉事務處提供的區議會選舉結果；3) 常規調查中的特首評分分佈數字，以 「反覆多重加權法」作出調整。 The figures are rim-weighted according to 1) gender-age distribution of Hong Kong population and by District Councils population figures from Census and Statistics Department; 2) Voting results of District Councils Election from Registration and Electoral Office; 3) rating distribution of Chief Executive from regular tracking surveys.

限聚指數

Group Gathering Prohibition Index

4

- **最新調查日期 Latest survey date: 16-21/7/2021 (N=5,636)**
- **上次調查日期 Last survey date: 18-23/6/2021 (N=6,158)**
- **上上次調查日期 Second last survey date: 17-24/5/2021 (N=6,583)**

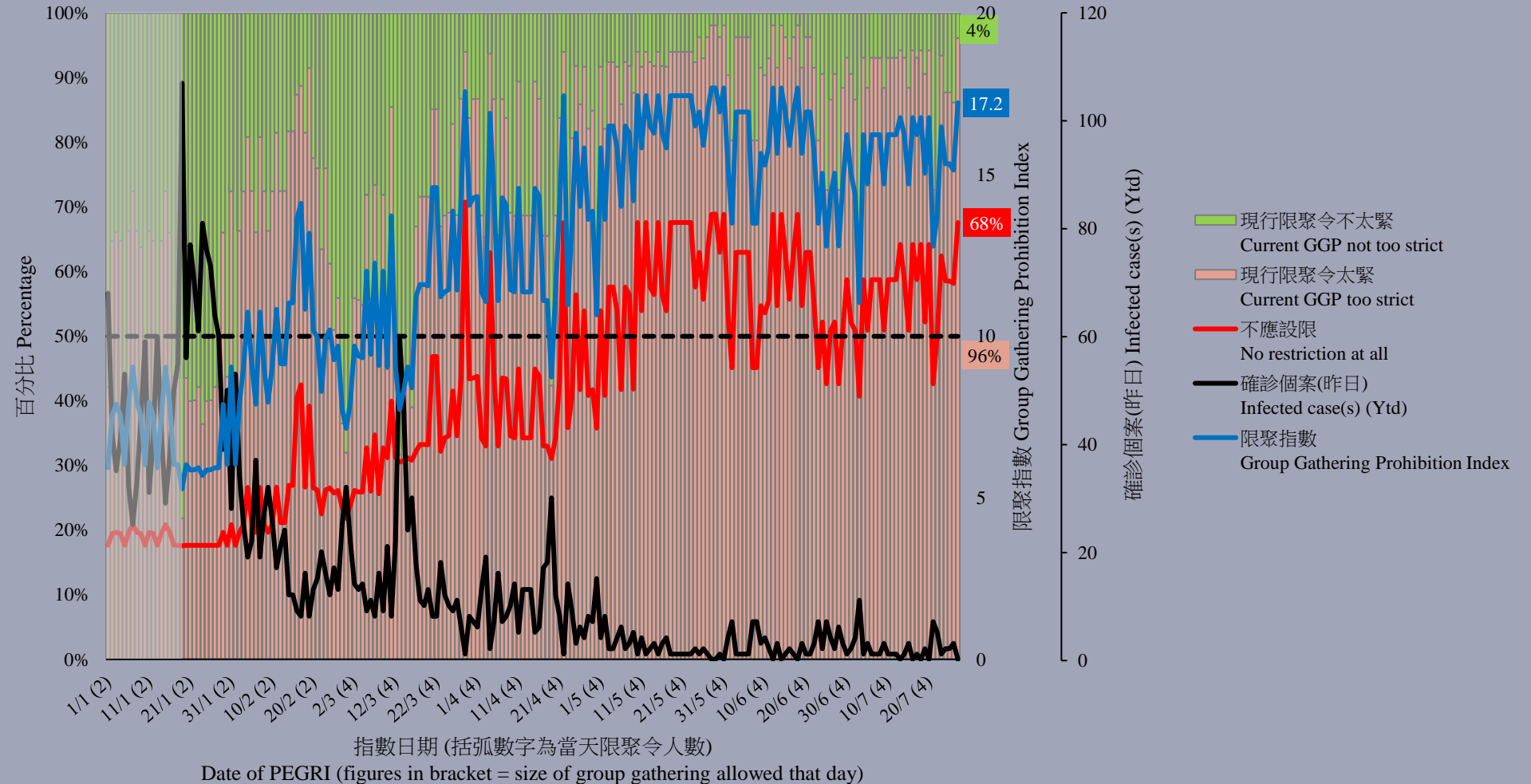
意見題目	Opinion Questions
<p>你認為香港應否無條件全面撤銷「限聚令」？</p> <ul style="list-style-type: none">▪ 應該無條件撤銷「限聚令」▪ 不應該，應視乎疫情而定▪ 不知道／很難說 <p>[追問沒有選擇應該“無條件撤銷「限聚令」”者] 你認為每天新增確診個案數應是多少，才適合將「限聚令」訂於2人？ 你認為每天新增確診個案數應是多少，才適合將「限聚令」訂於4人？ 你認為每天新增確診個案數應是多少，才適合將「限聚令」訂於8人？ 你認為每天新增確診個案數應是多少，才適合將「限聚令」訂於16人？ 你認為感染個案清零多少天後，限聚令應該全面撤銷？</p> <p>請於以下欄位列舉你認為合適的 [個案數 及 限聚人數] 組合.....</p>	<p>Do you think the regulation prohibiting gatherings of more than a specific number of people in public places should be completely lifted unconditionally in Hong Kong?</p> <ul style="list-style-type: none">▪ Yes, the ban should be lifted unconditionally▪ No, it should depend on the epidemic situation▪ Don't know / hard to say <p>[For respondents NOT answering “Yes, the ban should be lifted unconditionally”] How many newly confirmed cases each day should there be before it would be appropriate to prohibit gatherings of more than 2 people? How many newly confirmed cases each day should there be before it would be appropriate to prohibit gatherings of more than 4 people? How many newly confirmed cases each day should there be before it would be appropriate to prohibit gatherings of more than 8 people? How many newly confirmed cases each day should there be before it would be appropriate to prohibit gatherings of more than 16 people? After how many days of zero infection do you think the group gathering ban should be lifted altogether?</p> <p>Please list combinations of [number of cases & number of people allowed in gatherings] that you think is appropriate in the field below:</p>

調查結果 - 限聚接受程度

Survey Result – Group Gathering Prohibition Acceptance Level

5

限聚接受程度 Group Gathering Prohibition Acceptance Level



限聚指數 - 分析評論

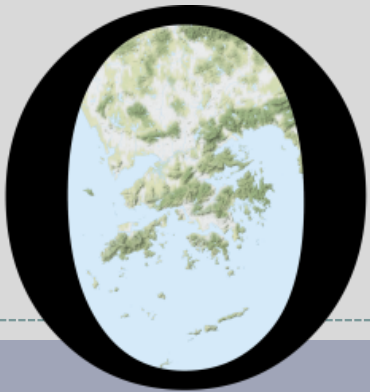
Group Gathering Prohibition Index – Commentary

6

香港教育中心商會副主席任偉豪指出：「早前經濟學人智庫指出，隨著全球經濟重啟，假如有些國家或城市未能恢復通關，或會令本身的商業中心地位永久受損，相信香港有很多行業都有同感。如果我們只為追求零確診，而比其他地區遲通關，必定會長遠影響香港的整體經濟。我希望政府及早轉變零確診的目標，以挽救香港經濟。」

Vice Chairman of The Hong Kong Chamber of Education Centres Yam Wai Ho observed, “The Economist Intelligence Unit pointed out that with the restart of the global economy, those countries or cities which do not resume border crossing with have their status as commercial centers permanently damaged. I believe that many industries in Hong Kong share the same feeling. If we would just pursue zero infection and open our border later than other regions, Hong Kong’s overall economy would definitely be damaged in the long run. I hope the government would change the goal of zero infection as soon as possible to save our economy.”

POP



HONG KONG PUBLIC OPINION PROGRAM

HONG KONG PUBLIC OPINION RESEARCH INSTITUTE

香港民意研究所 之 香港民意研究計劃

最新民意調查

結果發佈會

2021年7月27日

樣本資料

8

- 調查日期：19-22/7/2021
- 調查方法：由真實訪問員進行隨機抽樣電話訪問
- 訪問對象：18歲或以上操粵語的香港居民
- 成功樣本數目：1,000 (包括499個固網及501個手機樣本)
- 實效回應比率：48.5%
- 抽樣誤差：在95%置信水平下，百分比誤差不超過 $\pm 4\%$ ，淨值誤差不超過 $\pm 8\%$ ，評分誤差不超過 ± 2.1
- 加權方法：按照政府統計處提供的統計數字以「反覆多重加權法」作出調整。全港人口年齡及性別分佈統計數字來自《二零二零年年中人口數字》，而教育程度（最高就讀程度）及經濟活動身分統計數字則來自《香港的女性及男性 - 主要統計數字》（2020年版）。

調查項目

9

- 特首民望
- 特區政府民望
 - 市民對特區政府滿意程度
 - 市民對特區政府信任程度
 - 市民對社會狀況的評價滿意率淨值
- 民情指數

調查結果 - 特首民望

10

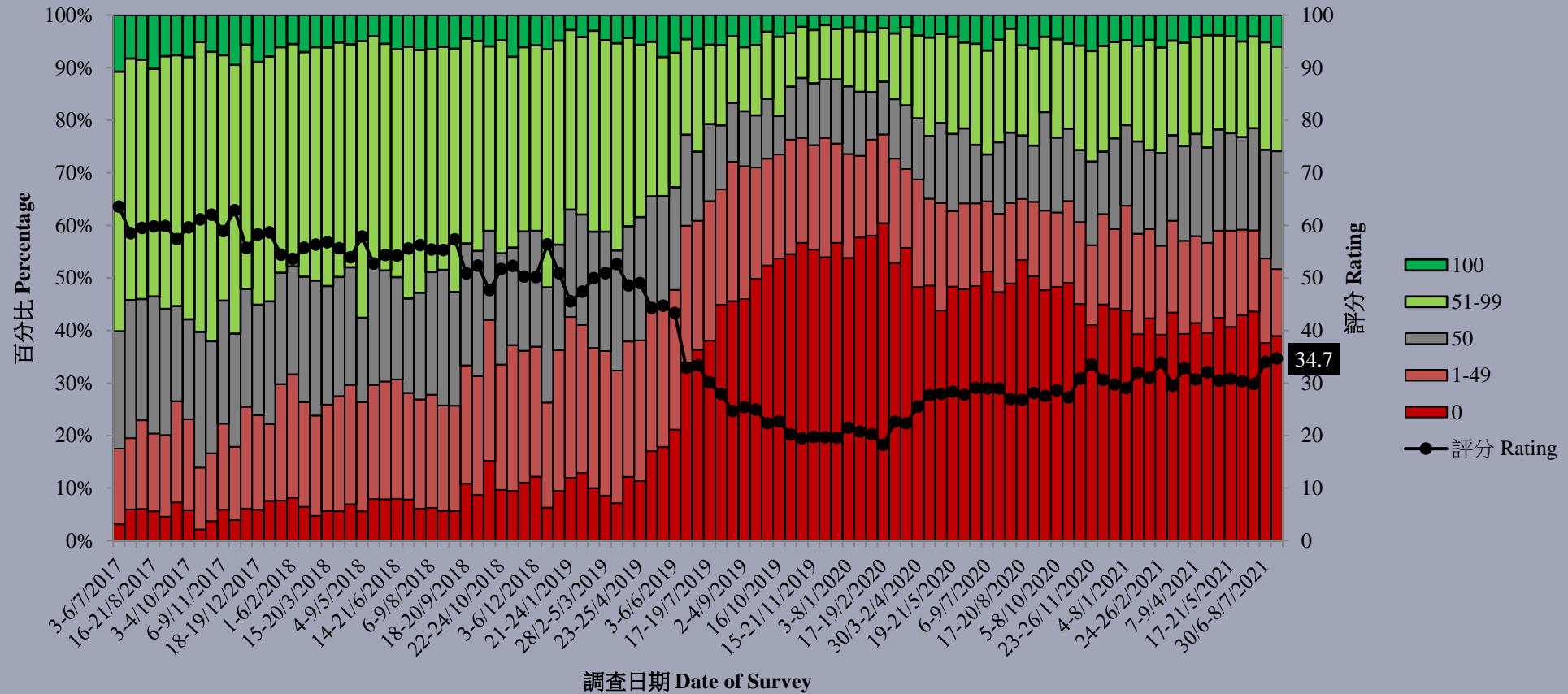
● 特首民望

		30/6-8/7/2021	19-22/7/2021	最新變化	紀錄
特首 林鄭月娥	評分	34.0	34.7	▲0.6	2019年6月以來 新高
	支持率	20%	20%	--	--
	反對率	67%	68%	▲1%	2021年6月以來 新高
	支持率淨值	-47%	-48%	▼1%	2021年6月以來 新低

- 最新調查顯示，特首林鄭月娥的評分為34.7分，有39%受訪者給予林鄭月娥0分，其支持率為20%，反對率為68%，民望淨值為負48個百分點。以上全部數字與半個月前分別不大，但評分就創2019年6月初以來**新高**。

調查結果 - 特首民望

特首林鄭月娥評分 (按次計算)
Rating for Chief Executive Carrie Lam (Per Poll)
(7/2017 - 7/2021)



調查項目

15

- 特首民望
- 特區政府民望
 - 市民對特區政府滿意程度
 - 市民對特區政府信任程度
 - 市民對社會狀況的評價滿意率淨值
- 民情指數

調查結果 - 特區政府民望

16

● 市民對特區政府滿意程度

	21-25/6/2021	19-22/7/2021	最新變化	紀錄
滿意	24%	24%	--	--
唔滿意	60%	58%	▼2%	2021年2月以來 新低
淨值	-36%	-34%	▲2%	2021年2月以來 新高
平均量值	2.3	2.3	--	--

- 特區政府方面，最新滿意率為24%，不滿率為58%，滿意率淨值為負34個百分點。而平均量值為2.3分，即整體上介乎「幾不滿」及「一半半」之間。以上數字與一個月前分別不大。

調查結果 - 特區政府民望

17

● 市民對特區政府信任程度

	21-25/6/2021	19-22/7/2021	最新變化	紀錄
信任	34%	38%	▲5%	2019年1月以來 新高
不信任	52%	50%	▼1%	2021年2月以來 新低
淨值	-18%	-12%	▲6%	2019年1月以來 新高
平均量值	2.6	2.7	▲0.1	2019年5月以來 新高

- 信任程度方面，最新信任比率為38%，不信任比率50%，信任淨值為負12個百分點。而平均量值為2.7分，即整體上介乎「幾不信任」及「一半半」之間。以上數字與一個月前分別不大，但信任淨值就創2019年1月以來**新高**。

調查結果 - 特區政府民望

18

● 市民對社會狀況的評價滿意率淨值

	21-25/6/2021	19-22/7/2021	最新變化	紀錄
政治狀況	-41%	-30%	▲11% *	2011年12月以來新高
經濟狀況	-38%	-33%	▲5%	2019年8月以來新高
民生狀況	-36%	-36%	--	--

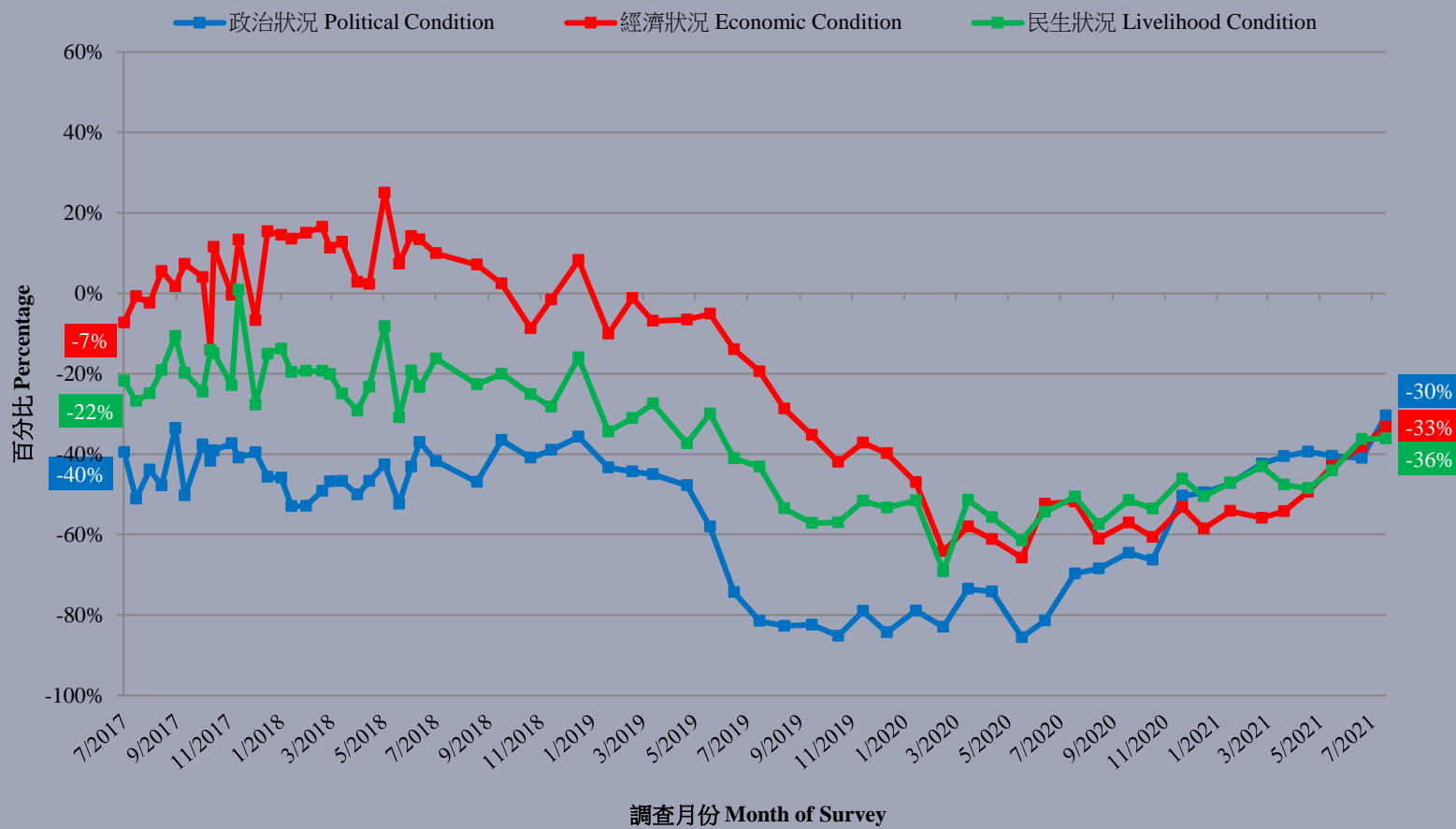
- 至於市民對現時政治、經濟及民生狀況的評價，最新滿意淨值就分別為負30、負33及負36個百分點。與上個月比較，政治狀況的滿意率淨值顯著上升11個百分點，並創2011年12月以來新高。

* 顯著變化

調查結果 - 特區政府民望

19

市民對社會狀況的評價滿意率淨值 (按次計算)
Net satisfaction rates of people's appraisals of society's conditions (Per Poll)
(7/2017 - 7/2021)



調查項目

20

- 特首民望
- 特區政府民望
 - 市民對特區政府滿意程度
 - 市民對特區政府信任程度
 - 市民對社會狀況的評價滿意率淨值
- 民情指數

調查結果 - 民情指數

21

● 民情指數

	8/7/2021	22/7/2021	最新變化	紀錄
民情指數	77.1	81.1	▲4.0	2019年6月以來 新高
政評數值	73.6	75.7	▲2.0	2019年6月以來 新高
社評數值	78.1	83.3	▲5.1	2019年6月以來 新高

- 指數本身及兩項成份數值均以0至200顯示，100代表正常。
- 民情指數較七月上旬上升4.0點至81.1，數字可以視為過去逾二十年來最差的10個百分比。兩個成份數值分別可以視為過去逾二十年來最差的5個和13個百分比。民情指數、政評數值和社評數值均創2019年6月初以來**新高**。

調查結果 - 民情指數

22

民情指數 (按月計算)
Public Sentiment Index (monthly average)
(7/1992 - 7/2021)

