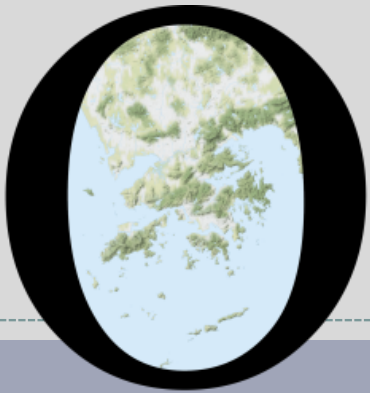


POP



HONG KONG PUBLIC OPINION PROGRAM

HONG KONG PUBLIC OPINION RESEARCH INSTITUTE

香港民意研究所 之 香港民意研究計劃

「我們香港人意見群組調查」

結果發佈會

2022年1月28日

POP



HONG KONG PUBLIC OPINION PROGRAM

HONG KONG PUBLIC OPINION RESEARCH INSTITUTE

香港民意研究所 之 香港民意研究計劃

限聚指數

Group Gathering Prohibition Index

28/1/2022

樣本資料 - 限聚指數基準調查

Contact Information - Group Gathering Prohibition Index Benchmark Survey

3

	香港民研意見群組成員 HKPOP Panel
調查日期 Survey date	17/1 15:00 – 24/1 15:00
調查方法 Survey method	以電郵接觸群組成員，並於網上完成調查 Online survey
訪問對象 Target population	十二歲或以上的香港市民 Hong Kong residents aged 12+
總成功樣本 Total sample size	5,043
回應比率 Response rate	5.7%
抽樣誤差 Sampling error	95% 置信水平，百分比誤差 +/-1% Sampling error of percentages at +/-1% at 95% confidence level
加權方法 Weighting method	按照1) 政府統計處提供的全港人口年齡及性別分佈、教育程度（最高就讀程度）及經濟活動身分統計數字；2) 常規調查中的政治狀況評價及政治取向分佈，以「反覆多重加權法」作出調整。 Rim-weighted according to 1) gender-age distribution, educational attainment (highest level attended) distribution and economic activity status distribution of Hong Kong population from Census and Statistics Department; 2) appraisal of political condition and political inclination distribution from regular tracking surveys.

限聚指數

Group Gathering Prohibition Index

4

- **最新調查日期 Latest survey date: 17-24/1/2022 (N=5,043)**
- **上次調查日期 Last survey date: 17-27/12/2021 (N=5,063)**
- **上上次調查日期 Second last survey date: 23-29/11/2021 (N=5,888)**

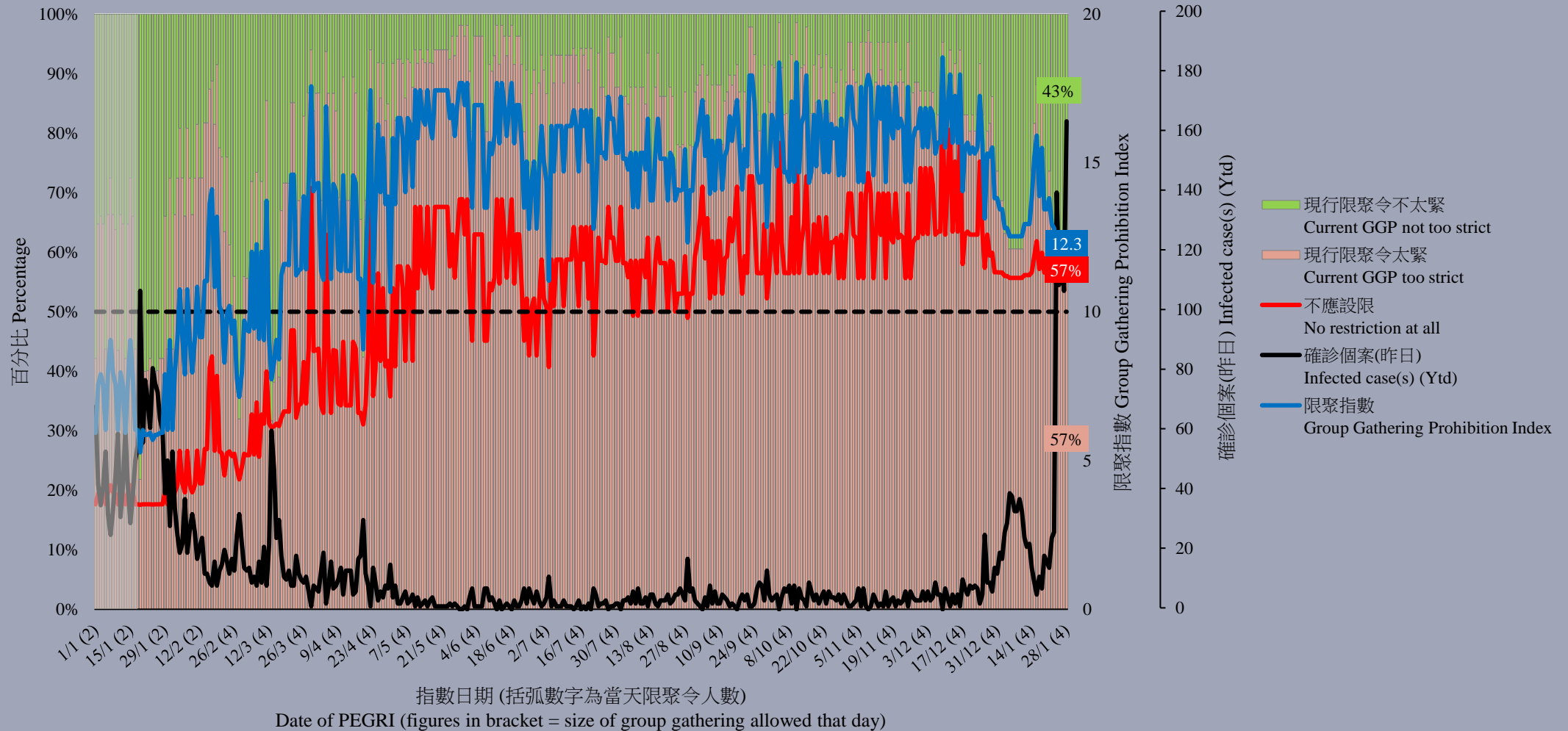
意見題目	Opinion Questions
<p>你認為香港應否無條件全面撤銷「限聚令」？</p> <ul style="list-style-type: none">▪ 應該無條件撤銷「限聚令」▪ 不應該，應視乎疫情而定▪ 不知道／很難說 <p>[追問沒有選擇應該“無條件撤銷「限聚令」”者]</p> <p>你認為每天新增確診個案數應是多少，才適合將「限聚令」訂於2人？</p> <p>你認為每天新增確診個案數應是多少，才適合將「限聚令」訂於4人？</p> <p>你認為每天新增確診個案數應是多少，才適合將「限聚令」訂於8人？</p> <p>你認為每天新增確診個案數應是多少，才適合將「限聚令」訂於16人？</p> <p>你認為感染個案清零多少天後，限聚令應該全面撤銷？</p> <p>請於以下欄位列舉你認為合適的 [個案數 及 限聚人數] 組合.....</p>	<p>Do you think the regulation prohibiting gatherings of more than a specific number of people in public places should be completely lifted unconditionally in Hong Kong?</p> <ul style="list-style-type: none">▪ Yes, the ban should be lifted unconditionally▪ No, it should depend on the epidemic situation▪ Don't know / hard to say <p>[For respondents NOT answering “Yes, the ban should be lifted unconditionally”]</p> <p>How many newly confirmed cases each day should there be before it would be appropriate to prohibit gatherings of more than 2 people?</p> <p>How many newly confirmed cases each day should there be before it would be appropriate to prohibit gatherings of more than 4 people?</p> <p>How many newly confirmed cases each day should there be before it would be appropriate to prohibit gatherings of more than 8 people?</p> <p>How many newly confirmed cases each day should there be before it would be appropriate to prohibit gatherings of more than 16 people?</p> <p>After how many days of zero infection do you think the group gathering ban should be lifted altogether?</p> <p>Please list combinations of [number of cases & number of people allowed in gatherings] that you think is appropriate in the field below:</p>

調查結果 - 限聚接受程度

Survey Result – Group Gathering Prohibition Acceptance Level

5

限聚接受程度 Group Gathering Prohibition Acceptance Level



限聚指數 - 分析評論

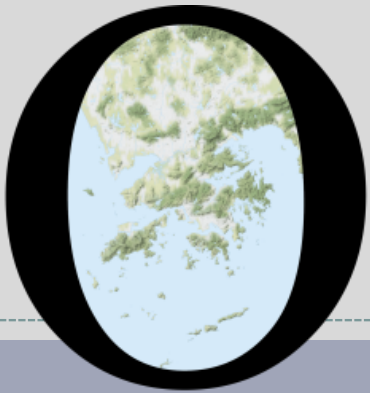
Group Gathering Prohibition Index – Commentary

6

民生大聯盟發言人章彤輝博士指出，「最近疫情數字對於一般人來說算是『好有壓力』，所以不少飲食及零售業界對於政府將社交距離措施延至2月17日均表示十分無奈。期望政府能採取主動及盡早推出一些補貼或賠償等方案，日後亦應細化行業內防疫要求，避免『一刀切』推行防疫措施令整個飲食行業都受影響。」

Dr Tung-fai Cheung, Spokesman of Alliance of Revitalizing Economy and Livelihood, observed, “The recent epidemic figures are seen to be ‘very stressful’ to the general public, so many in the catering and retail industries have expressed their helplessness over the government’s postponement of social distance measures until February 17. We hope that the government will take the initiative and introduce some subsidies or compensation schemes as soon as possible, and refine the requirements for epidemic prevention in the industry in the future, so that the whole catering industry will not be affected by the implementation of epidemic prevention measures in a broad-brush manner.”

POP



HONG KONG PUBLIC OPINION PROGRAM

HONG KONG PUBLIC OPINION RESEARCH INSTITUTE

香港民意研究所 之 香港民意研究計劃

「我們香港人意見群組調查」

結果發佈會

2022年1月28日

樣本資料 - 「我們香港人意見群組調查」

8

	香港民研意見群組成員
調查日期	1月24日下午3時正至 1月27日下午3時正
調查方法	以電郵接觸群組成員，並於網上完成調查
訪問對象	十二歲或以上的香港市民
總成功樣本	4,982
回應比率	5.6%
抽樣誤差	95%置信水平，百分比誤差+/-1%
加權方法	按照1) 政府統計處提供的全港人口年齡及性別分佈、教育程度（最高就讀程度）及經濟活動身分統計數字；2) 常規調查中的政治狀況評價及政治取向分佈，以「反覆多重加權法」作出調整。

調查結果 - 「我們香港人意見群組調查」

9

- 最新調查日期：24-27/1/2022
- 問題：Q1 你有多支持或反對在全港各區定期舉辦社區墟市？

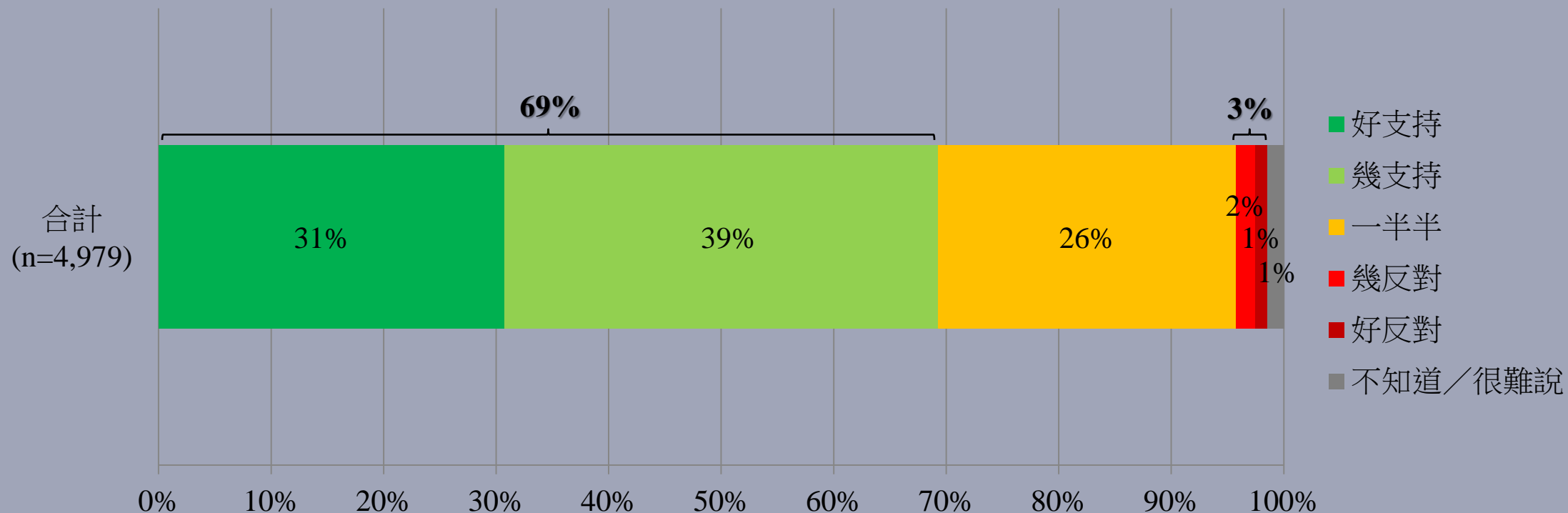
	合計 (n=4,979)	
好支持	31%	} 69%
幾支持	39%	
一半半	26%	
幾反對	2%	} 3%
好反對	1%	
不知道／很難說	1%	
平均量值 [†]	4.0	

[†] 平均量值是把所有答案按照支持程度，以1分最低5分最高量化成為1、2、3、4、5分，再求取樣本平均數值。

調查結果 - 「我們香港人意見群組調查」

10

- **最新調查日期：24-27/1/2022**
- **問題：Q1 你有多支持或反對在全港各區定期舉辦社區墟市？**



調查結果 - 「我們香港人意見群組調查」

11

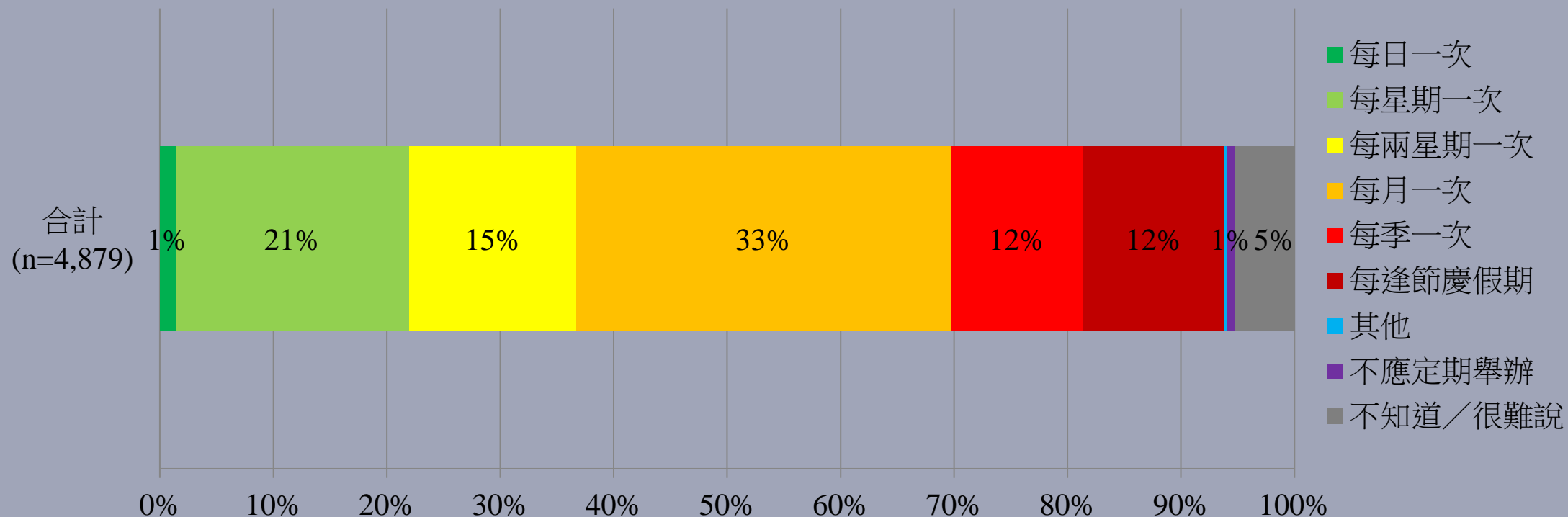
- **最新調查日期：24-27/1/2022**
- **問題：Q2 你認為舉辦社區墟市的頻率應為？（撇除上一題答「反對」者）**

	合計 (n=4,879)
每日一次	1%
每星期一次	21%
每兩星期一次	15%
每月一次	33%
每季一次	12%
每逢節慶假期	12%
其他	<1%
不應定期舉辦	1%
不知道／很難說	5%

調查結果 - 「我們香港人意見群組調查」

12

- **最新調查日期：24-27/1/2022**
- **問題：Q2 你認為舉辦社區墟市的頻率應為？（撇除上一題答「反對」者）**



調查結果 - 「我們香港人意見群組調查」

13

- **最新調查日期：24-27/1/2022**
- **問題：Q3 有意見認為政府應開放空置校舍、公共屋邨公共空間、天橋底等閒置空間設立社區墟市。你有多支持或反對這個建議？**

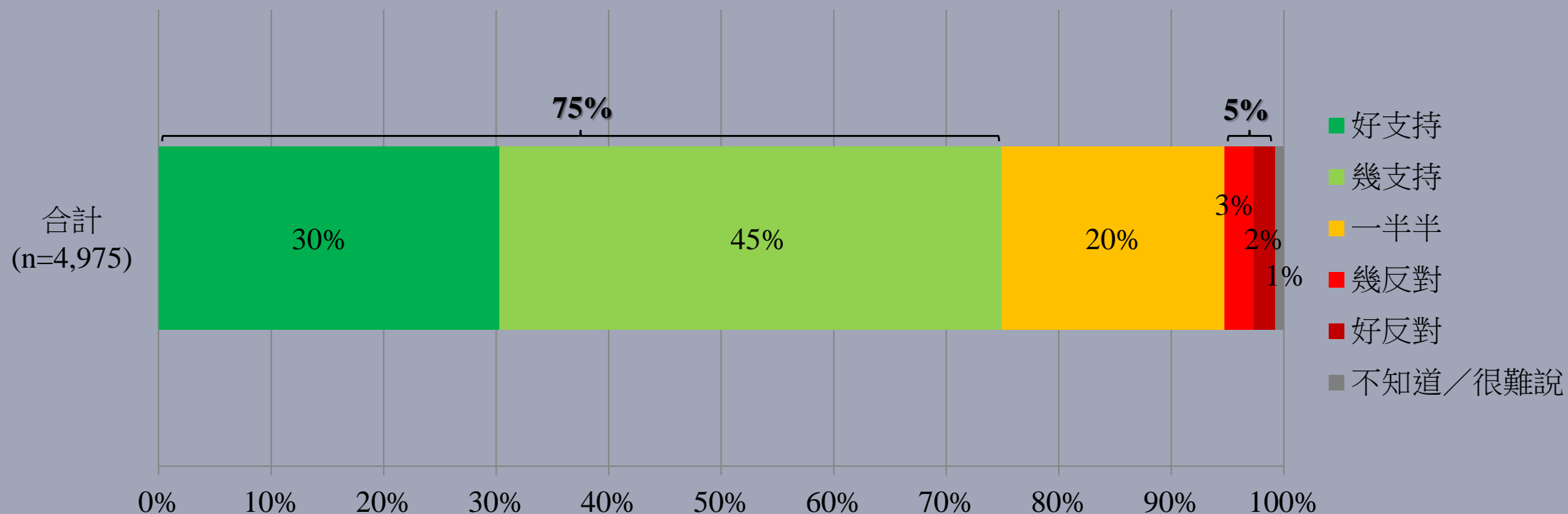
	合計 (n=4,975)	
好支持	30%	} 75%
幾支持	45%	
一半半	20%	
幾反對	3%	} 5%
好反對	2%	
不知道／很難說	1%	
平均量值 [†]	4.0	

[†] 平均量值是把所有答案按照支持程度，以1分最低5分最高量化成為1、2、3、4、5分，再求取樣本平均數值。

調查結果 - 「我們香港人意見群組調查」

14

- **最新調查日期：24-27/1/2022**
- **問題：Q3 有意見認為政府應開放空置校舍、公共屋邨公共空間、天橋底等閒置空間設立社區墟市。你有多支持或反對這個建議？**



調查結果 - 「我們香港人意見群組調查」

15

- **最新調查日期：24-27/1/2022**
- **問題：Q4 有意見認為社區墟市有助降低失業率。你有多支持或反對這個說法？**

	合計 (n=4,980)	
好支持	20%	} 55%
幾支持	35%	
一半半	34%	
幾反對	8%	} 9%
好反對	1%	
不知道／很難說	2%	
平均量值 [†]	3.7	

[†] 平均量值是把所有答案按照支持程度，以1分最低5分最高量化成為1、2、3、4、5分，再求取樣本平均數值。

調查結果 - 「我們香港人意見群組調查」

16

- **最新調查日期：24-27/1/2022**
- **問題：Q4 有意見認為社區墟市有助降低失業率。你有多支持或反對這個說法？**

