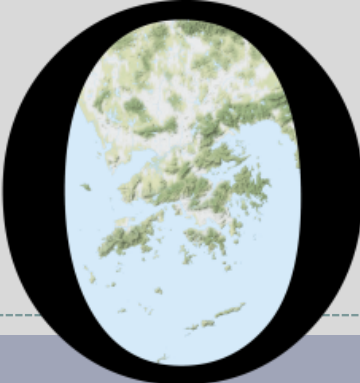


# POP



---

HONG KONG PUBLIC OPINION PROGRAM

HONG KONG PUBLIC OPINION RESEARCH INSTITUTE

香港民意研究所 之 香港民意研究計劃

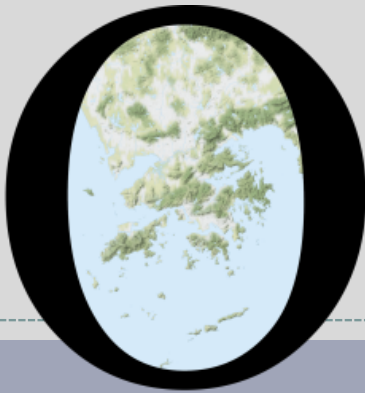
---

「我們香港人意見群組調查」

結果發佈會

2022年2月4日

# POP



---

HONG KONG PUBLIC OPINION PROGRAM

HONG KONG PUBLIC OPINION RESEARCH INSTITUTE

香港民意研究所 之 香港民意研究計劃

---

限聚指數

**Group Gathering Prohibition Index**

**4/2/2022**

# 樣本資料 - 限聚指數基準調查

## Contact Information - Group Gathering Prohibition Index Benchmark Survey

3

	香港民研意見群組成員 HKPOP Panel
調查日期 Survey date	17/1 15:00 – 24/1 15:00
調查方法 Survey method	以電郵接觸群組成員，並於網上完成調查 Online survey
訪問對象 Target population	十二歲或以上的香港市民 Hong Kong residents aged 12+
總成功樣本 Total sample size	5,043
回應比率 Response rate	5.7%
抽樣誤差 Sampling error	95% 置信水平，百分比誤差 +/-1% Sampling error of percentages at +/-1% at 95% confidence level
加權方法 Weighting method	按照1) 政府統計處提供的全港人口年齡及性別分佈、教育程度（最高就讀程度）及經濟活動身分統計數字；2) 常規調查中的政治狀況評價及政治取向分佈，以「反覆多重加權法」作出調整。 Rim-weighted according to 1) gender-age distribution, educational attainment (highest level attended) distribution and economic activity status distribution of Hong Kong population from Census and Statistics Department; 2) appraisal of political condition and political inclination distribution from regular tracking surveys.

# 限聚指數

## Group Gathering Prohibition Index

4

- **最新調查日期 Latest survey date: 17-24/1/2022 (N=5,043)**
- **上次調查日期 Last survey date: 17-27/12/2021 (N=5,063)**
- **上上次調查日期 Second last survey date: 23-29/11/2021 (N=5,888)**

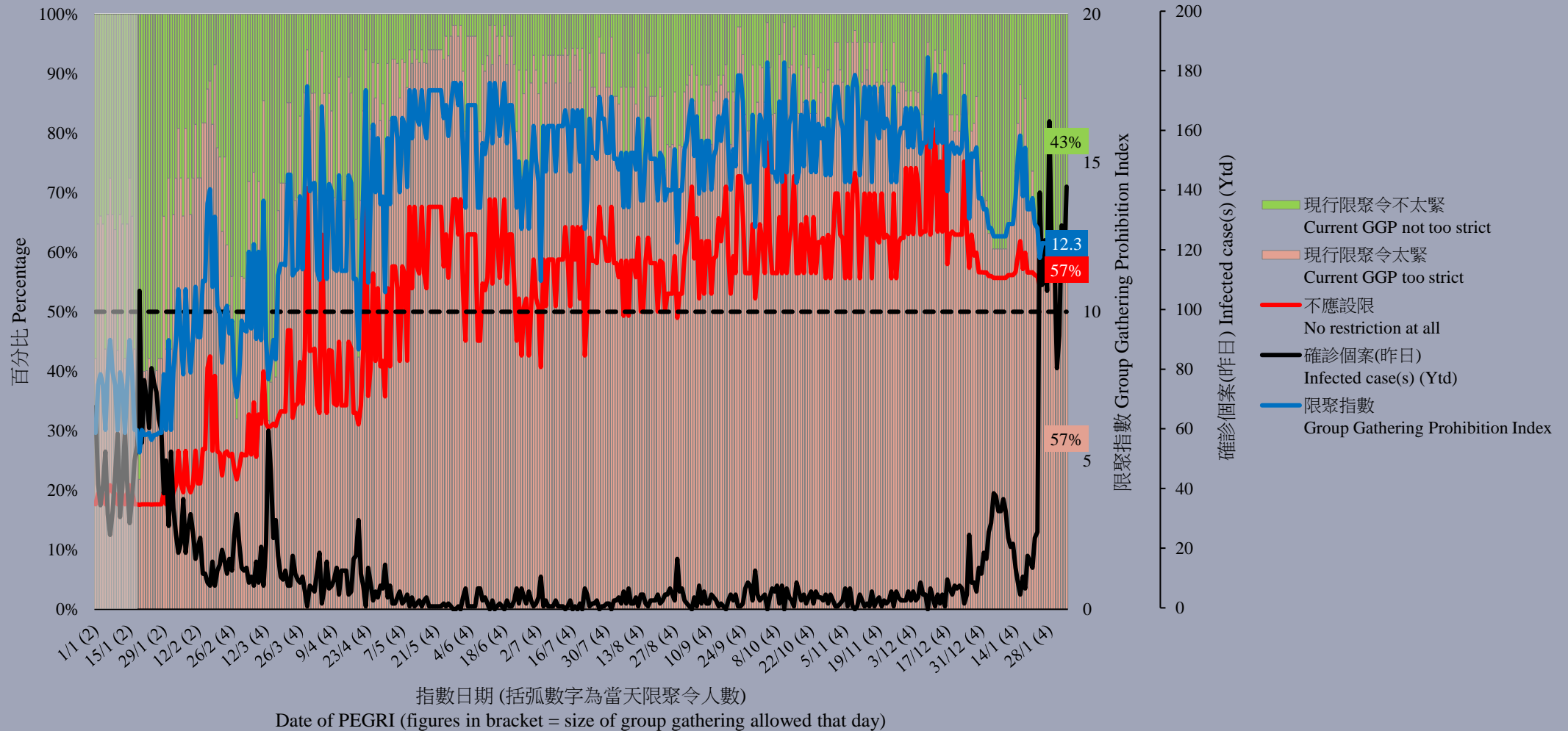
意見題目	Opinion Questions
<p>你認為香港應否無條件全面撤銷「限聚令」？</p> <ul style="list-style-type: none"><li>▪ 應該無條件撤銷「限聚令」</li><li>▪ 不應該，應視乎疫情而定</li><li>▪ 不知道／很難說</li></ul> <p>[追問沒有選擇應該“無條件撤銷「限聚令」”者] 你認為每天新增確診個案數應是多少，才適合將「限聚令」訂於2人？ 你認為每天新增確診個案數應是多少，才適合將「限聚令」訂於4人？ 你認為每天新增確診個案數應是多少，才適合將「限聚令」訂於8人？ 你認為每天新增確診個案數應是多少，才適合將「限聚令」訂於16人？ 你認為感染個案清零多少天後，限聚令應該全面撤銷？</p> <p>請於以下欄位列舉你認為合適的 [個案數 及 限聚人數] 組合.....</p>	<p>Do you think the regulation prohibiting gatherings of more than a specific number of people in public places should be completely lifted unconditionally in Hong Kong?</p> <ul style="list-style-type: none"><li>▪ Yes, the ban should be lifted unconditionally</li><li>▪ No, it should depend on the epidemic situation</li><li>▪ Don't know / hard to say</li></ul> <p>[For respondents NOT answering “Yes, the ban should be lifted unconditionally”] How many newly confirmed cases each day should there be before it would be appropriate to prohibit gatherings of more than 2 people? How many newly confirmed cases each day should there be before it would be appropriate to prohibit gatherings of more than 4 people? How many newly confirmed cases each day should there be before it would be appropriate to prohibit gatherings of more than 8 people? How many newly confirmed cases each day should there be before it would be appropriate to prohibit gatherings of more than 16 people? After how many days of zero infection do you think the group gathering ban should be lifted altogether?</p> <p>Please list combinations of [number of cases &amp; number of people allowed in gatherings] that you think is appropriate in the field below:</p>

# 調查結果 - 限聚接受程度

## Survey Result – Group Gathering Prohibition Acceptance Level

5

限聚接受程度 Group Gathering Prohibition Acceptance Level



# 限聚指數 - 分析評論

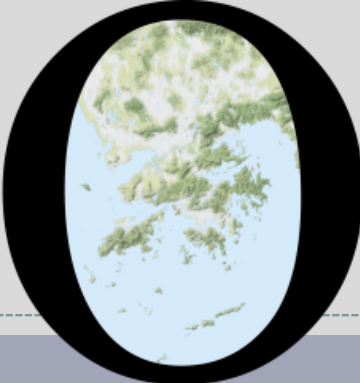
## Group Gathering Prohibition Index – Commentary

6

復興經濟民生大聯盟成員任偉豪指出：「不久之後，疫苗通行證將會把香港人分成兩類，『疫苗人』與『非疫苗人』。兩類人之間的矛盾可能會在短期急劇出現，因為這措施令兩者從日常生活上顯眼地分了出來。兩類人之間需要更多的互相體諒，不然社會就會像三年前的黃藍之分，在家人、朋友之間再次經歷撕裂。要記得這個政策的始作俑者是政府，而不是你身邊的人。無論是哪類人，他們都負上了很大代價。」

**Yam Wai Ho, member of Alliance of Revitalizing Economy and Livelihood observed, “Soon, the vaccine passport will divide Hong Kong people into two categories, ‘vaccinated people’ and ‘non-vaccinated people’. Conflict between these two types of people may appear sharply in the short term, because this measure makes the two distinctive from daily life. There needs to be more mutual understanding between the two types of people, otherwise the society will be like the separation between yellow and blue camps three years ago, and there will be another tear between family members and friends. Remember that the government is responsible for this policy, not the people around you. No matter what kind of people they are, they have suffered great costs.”**

# POP



---

HONG KONG PUBLIC OPINION PROGRAM

HONG KONG PUBLIC OPINION RESEARCH INSTITUTE

香港民意研究所 之 香港民意研究計劃

---

「我們香港人意見群組調查」

結果發佈會

2022年2月4日

# 樣本資料 - 「我們香港人意見群組調查」

8

	香港民研意見群組成員
調查日期	1月24日下午3時正至 1月27日下午3時正
調查方法	以電郵接觸群組成員，並於網上完成調查
訪問對象	十二歲或以上的香港市民
總成功樣本	4,982
回應比率	5.6%
抽樣誤差	95%置信水平，百分比誤差+/-1%
加權方法	按照1) 政府統計處提供的全港人口年齡及性別分佈、教育程度（最高就讀程度）及經濟活動身分統計數字；2) 常規調查中的政治狀況評價及政治取向分佈，以「反覆多重加權法」作出調整。



# 調查結果 - 「我們香港人意見群組調查」

9

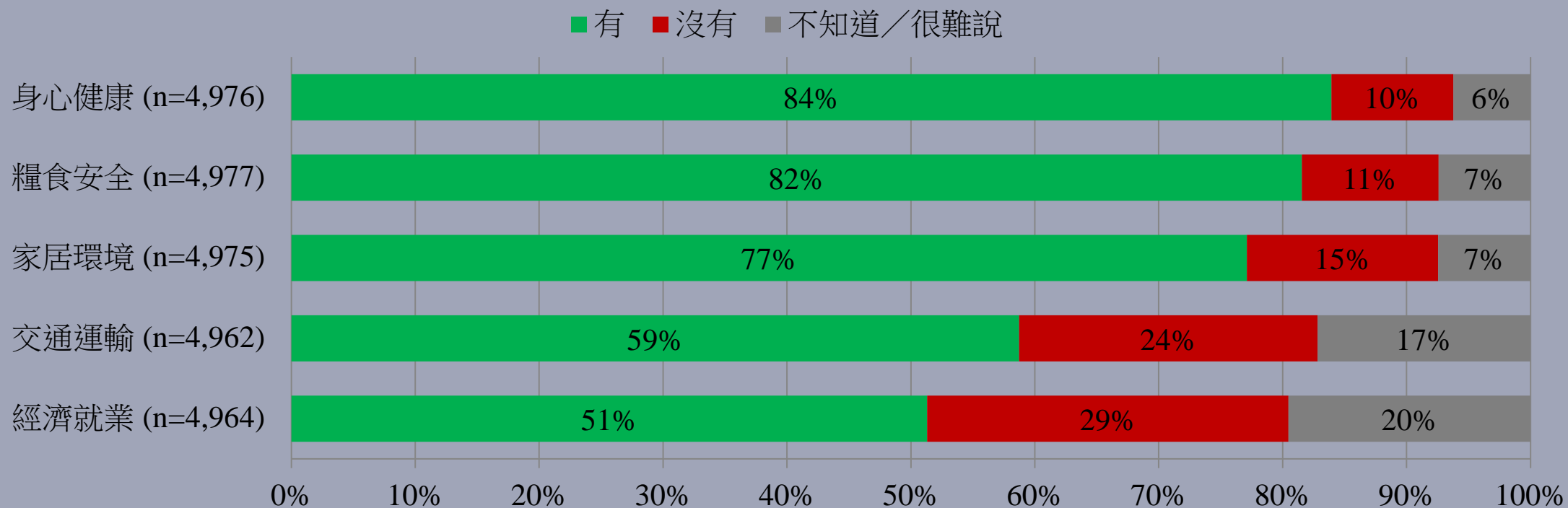
- **最新調查日期：24-27/1/2022**
- **問題：Q1 你認為氣候變化對你日常生活以下各方面有沒有影響？**

	身心健康 (n=4,976)	糧食安全 (n=4,977)	家居環境 (n=4,975)	交通運輸 (n=4,962)	經濟就業 (n=4,964)
有	84%	82%	77%	59%	51%
沒有	10%	11%	15%	24%	29%
不知道／很難說	6%	7%	7%	17%	20%

# 調查結果 - 「我們香港人意見群組調查」

10

- **最新調查日期：24-27/1/2022**
- **問題：Q1 你認為氣候變化對你日常生活以下各方面有沒有影響？**



# 調查結果 - 「我們香港人意見群組調查」

11

- **最新調查日期：24-27/1/2022**
- **問題：Q2 你認為自己有多大能力適應氣候變化？**

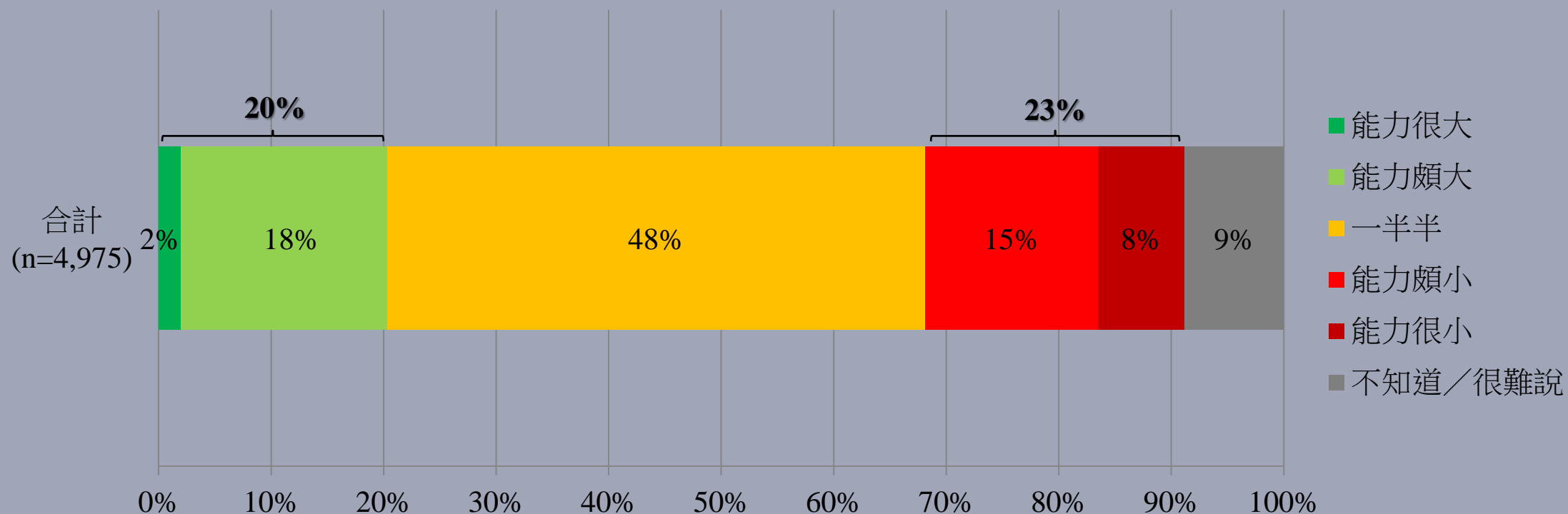
	合計 (n=4,975)	
能力很大	2%	} 20%
能力頗大	18%	
一半半	48%	
能力頗小	15%	} 23%
能力很小	8%	
不知道／很難說	9%	
平均量值 <sup>†</sup>	2.9	

<sup>†</sup> 平均量值是把所有答案按照能力程度，以1分最低5分最高量化成為1、2、3、4、5分，再求取樣本平均數值。

# 調查結果 - 「我們香港人意見群組調查」

12

- **最新調查日期：24-27/1/2022**
- **問題：Q2 你認為自己有多大能力適應氣候變化？**



# 調查結果 - 「我們香港人意見群組調查」

13

- **最新調查日期：24-27/1/2022**
- **問題：Q3 你認為誰對氣候變化問題有較大責任？請按責任大小由高至低排列。**

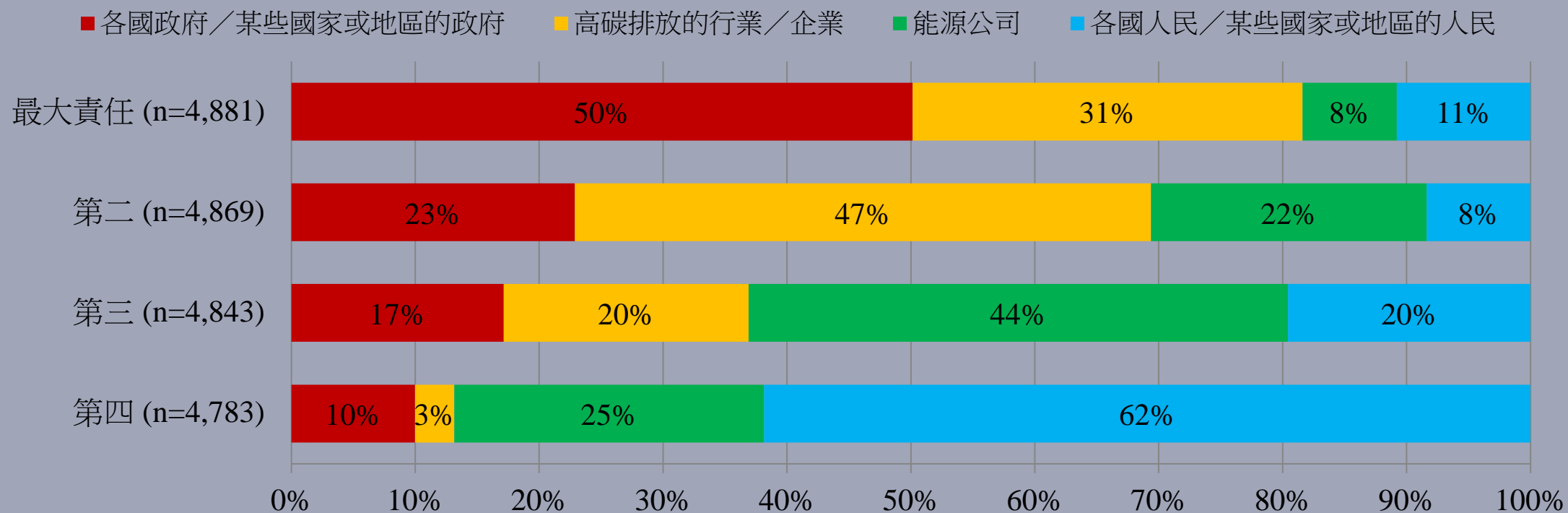
	最大責任 (n=4,881)	第二 (n=4,869)	第三 (n=4,843)	第四 (n=4,783)
各國政府／某些國家 或地區政府	50%	23%	17%	10%
高碳排放的行業／企業	31%	47%	20%	3%
能源公司	8%	22%	44%	25%
各國人民／某些國家 或地區的人民	11%	8%	20%	62%

# 每欄數值相加為100%

# 調查結果 - 「我們香港人意見群組調查」

14

- **最新調查日期：24-27/1/2022**
- **問題：Q3 你認為誰對氣候變化問題有較大責任？請按責任大小由高至低排列。**



# 調查結果 - 「我們香港人意見群組調查」

17

- 最新調查日期：24-27/1/2022
- 問題：Q4 你認為自己有多大能力紓緩氣候變化？

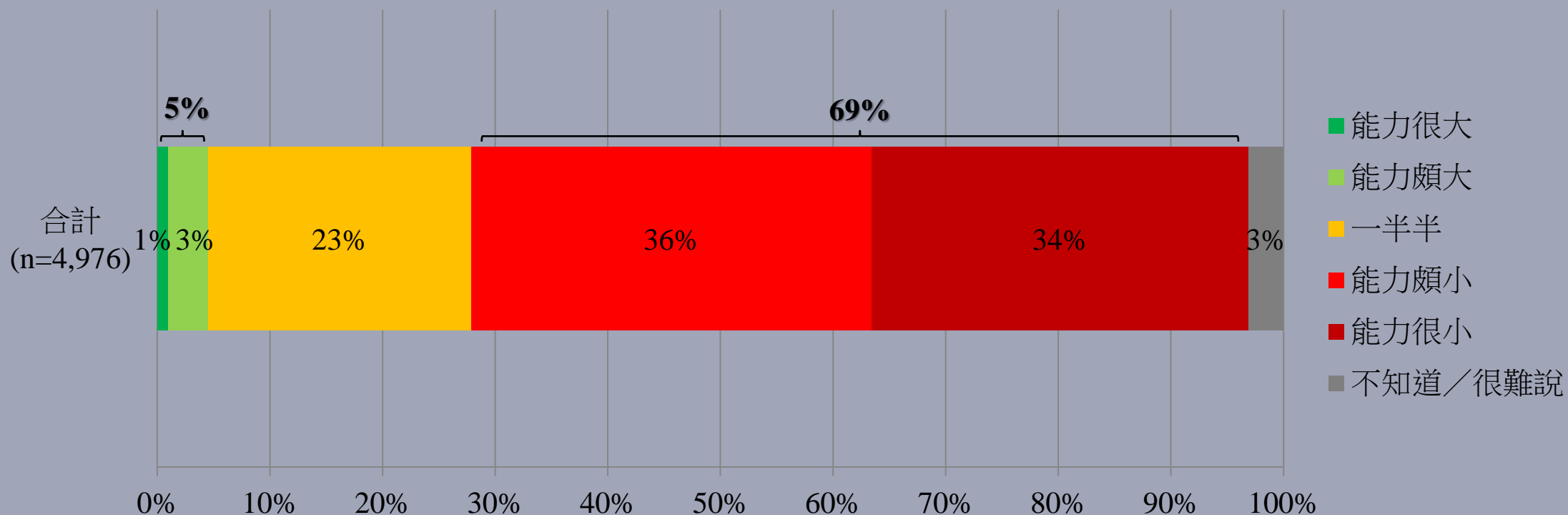
	合計 (n=4,976)	
能力很大	1%	} 5%
能力頗大	3%	
一半半	23%	
能力頗小	36%	} <b>69%</b>
能力很小	34%	
不知道／很難說	3%	
平均量值 <sup>†</sup>	2.0	

<sup>†</sup> 平均量值是把所有答案按照能力程度，以1分最低5分最高量化成為1、2、3、4、5分，再求取樣本平均數值。

# 調查結果 - 「我們香港人意見群組調查」

18

- **最新調查日期：24-27/1/2022**
- **問題：Q4 你認為自己有多大能力紓緩氣候變化？**





# 調查結果 - 「我們香港人意見群組調查」

19

- **最新調查日期：24-27/1/2022**
- **問題：Q5 你認為自己有多認識節能減碳的各種方法？**

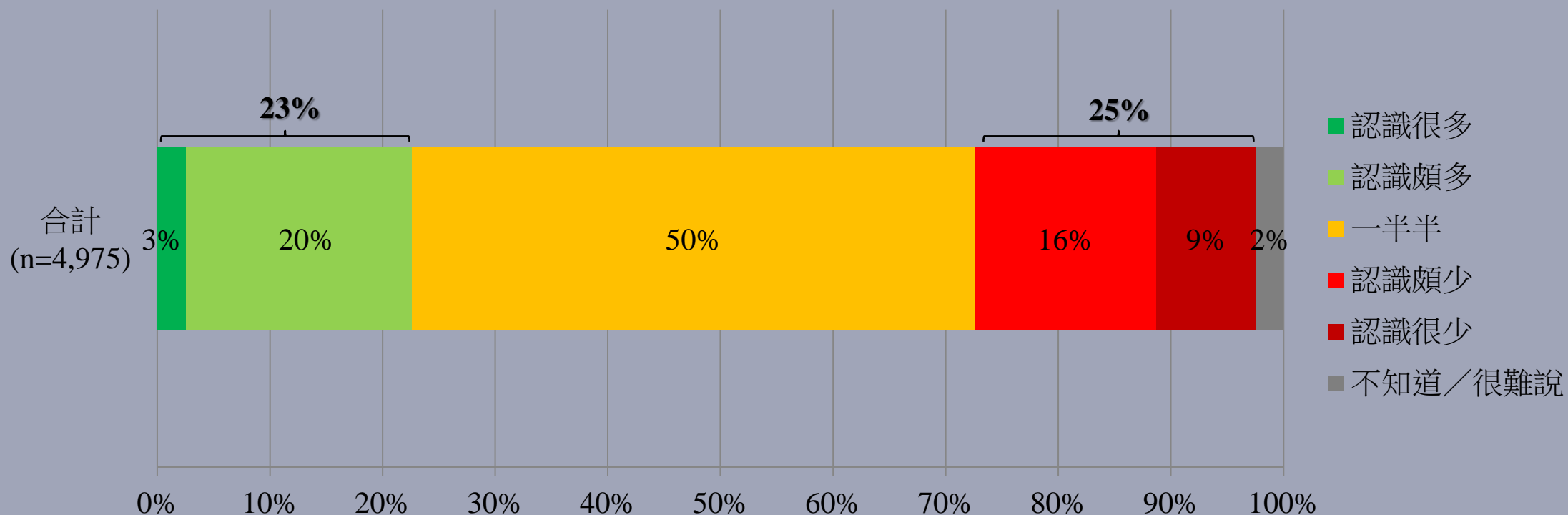
	合計 (n=4,975)	
認識很多	3%	} 23%
認識頗多	20%	
一半半	<b>50%</b>	
認識頗少	16%	} 25%
認識很少	9%	
不知道／很難說	2%	
平均量值 <sup>†</sup>	2.9	

<sup>†</sup> 平均量值是把所有答案按照認識程度，以1分最低5分最高量化成為1、2、3、4、5分，再求取樣本平均數值。

# 調查結果 - 「我們香港人意見群組調查」

20

- **最新調查日期：24-27/1/2022**
- **問題：Q5 你認為自己有多認識節能減碳的各種方法？**



# 調查結果 - 「我們香港人意見群組調查」

31

## ● 交叉分析<sup>#</sup>

		家庭每月收入			
		少於\$15,000 (n=416)	\$15,000 - \$29,999 (n=904)	\$30,000 - \$59,999 (n=1,659)	\$60,000或以上 (n=1,616)
Q4 你認為自己有多大能力紓緩氣候變化？	能力大	5%	2%	6%	9%
	一半半	14%	16%	29%	29%
	能力小	<b>81%</b>	<b>80%</b>	<b>62%</b>	<b>58%</b>
	不知道／很難說	<1%	3%	3%	3%
	平均量值 <sup>†</sup>	1.7	1.8	2.2	2.2

<sup>#</sup> 每欄數值相加為100%

<sup>†</sup> 平均量值是把所有答案按照能力程度，以1分最低5分最高量化成為1、2、3、4、5分，再求取樣本平均數值。

# 調查結果 - 「我們香港人意見群組調查」

32

## ● 交叉分析#

		家庭每月收入			
		少於\$15,000 (n=415)	\$15,000 - \$29,999 (n=906)	\$30,000 - \$59,999 (n=1,657)	\$60,000或以上 (n=1,615)
Q5 你認為自己有多 認識節能減碳的各種 方法？	認識多	16%	22%	17%	43%
	一半半	49%	<b>51%</b>	<b>53%</b>	41%
	認識少	35%	24%	28%	15%
	不知道／很難說	<1%	3%	3%	1%
	平均量值†	2.7	2.9	2.8	3.2

# 每欄數值相加為100%

† 平均量值是把所有答案按照認識程度，以1分最低5分最高量化成為1、2、3、4、5分，再求取樣本平均數值。