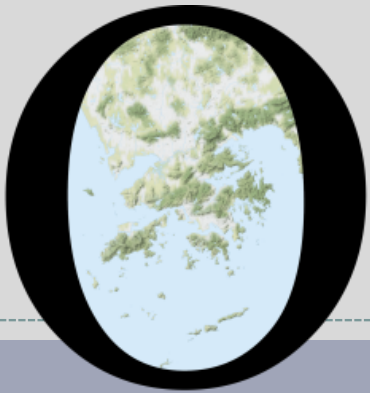


POP



HONG KONG PUBLIC OPINION PROGRAM

HONG KONG PUBLIC OPINION RESEARCH INSTITUTE

香港民意研究所 之 香港民意研究計劃

最新民意調查
結果發佈會
2022年2月15日

POP



HONG KONG PUBLIC OPINION PROGRAM

HONG KONG PUBLIC OPINION RESEARCH INSTITUTE

香港民意研究所 之 香港民意研究計劃

限聚指數

Group Gathering Prohibition Index

15/2/2022

樣本資料 - 限聚指數基準調查

Contact Information - Group Gathering Prohibition Index Benchmark Survey

3

	香港民研意見群組成員 HKPOP Panel
調查日期 Survey date	17/1 15:00 – 24/1 15:00
調查方法 Survey method	以電郵接觸群組成員，並於網上完成調查 Online survey
訪問對象 Target population	十二歲或以上的香港市民 Hong Kong residents aged 12+
總成功樣本 Total sample size	5,043
回應比率 Response rate	5.7%
抽樣誤差 Sampling error	95% 置信水平，百分比誤差 +/-1% Sampling error of percentages at +/-1% at 95% confidence level
加權方法 Weighting method	按照1) 政府統計處提供的全港人口年齡及性別分佈、教育程度（最高就讀程度）及經濟活動身分統計數字；2) 常規調查中的政治狀況評價及政治取向分佈，以「反覆多重加權法」作出調整。 Rim-weighted according to 1) gender-age distribution, educational attainment (highest level attended) distribution and economic activity status distribution of Hong Kong population from Census and Statistics Department; 2) appraisal of political condition and political inclination distribution from regular tracking surveys.

限聚指數

Group Gathering Prohibition Index

4

- **最新調查日期 Latest survey date: 17-24/1/2022 (N=5,043)**
- **上次調查日期 Last survey date: 17-27/12/2021 (N=5,063)**
- **上上次調查日期 Second last survey date: 23-29/11/2021 (N=5,888)**

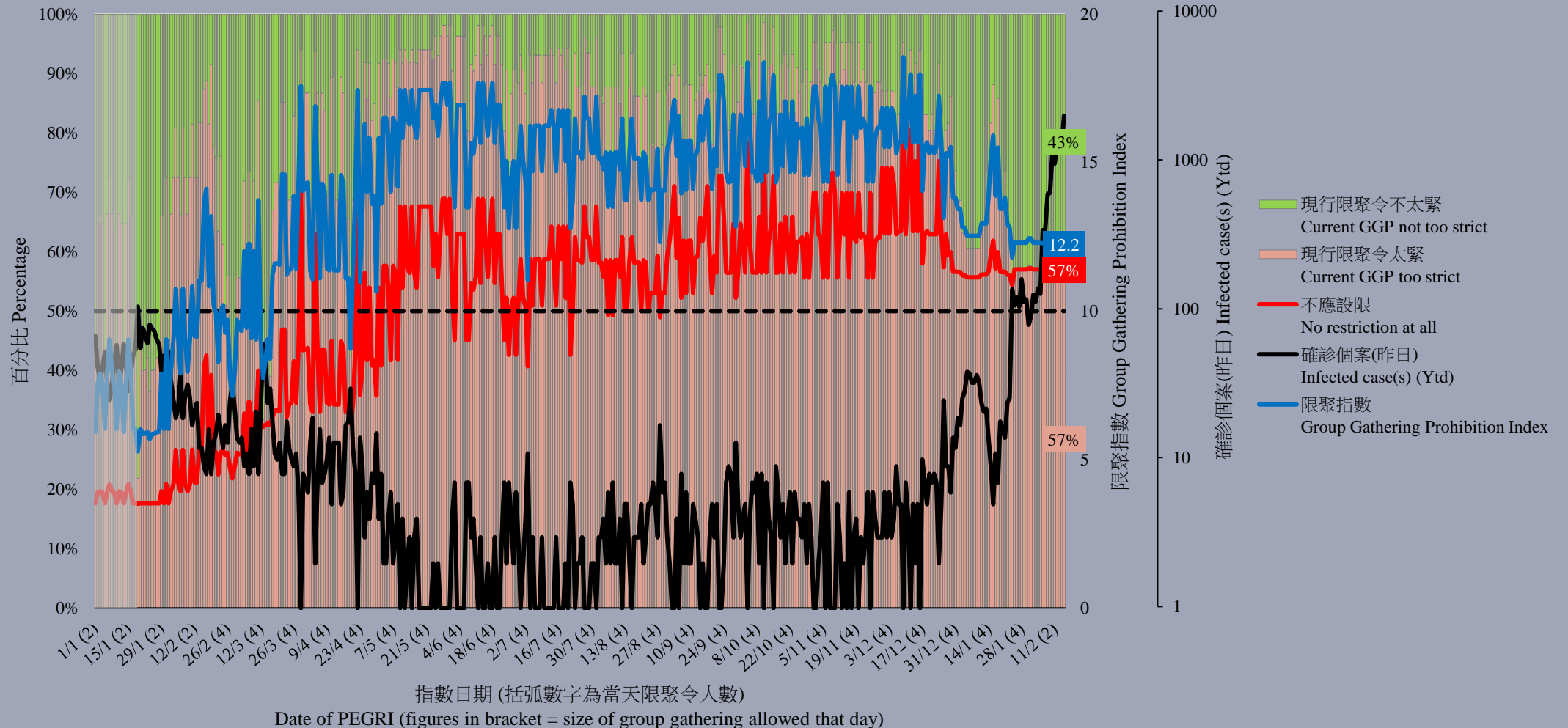
意見題目	Opinion Questions
<p>你認為香港應否無條件全面撤銷「限聚令」？</p> <ul style="list-style-type: none">▪ 應該無條件撤銷「限聚令」▪ 不應該，應視乎疫情而定▪ 不知道／很難說 <p>[追問沒有選擇應該“無條件撤銷「限聚令」”者] 你認為每天新增確診個案數應是多少，才適合將「限聚令」訂於2人？ 你認為每天新增確診個案數應是多少，才適合將「限聚令」訂於4人？ 你認為每天新增確診個案數應是多少，才適合將「限聚令」訂於8人？ 你認為每天新增確診個案數應是多少，才適合將「限聚令」訂於16人？ 你認為感染個案清零多少天後，限聚令應該全面撤銷？</p> <p>請於以下欄位列舉你認為合適的 [個案數 及 限聚人數] 組合……</p>	<p>Do you think the regulation prohibiting gatherings of more than a specific number of people in public places should be completely lifted unconditionally in Hong Kong?</p> <ul style="list-style-type: none">▪ Yes, the ban should be lifted unconditionally▪ No, it should depend on the epidemic situation▪ Don't know / hard to say <p>[For respondents NOT answering “Yes, the ban should be lifted unconditionally”] How many newly confirmed cases each day should there be before it would be appropriate to prohibit gatherings of more than 2 people? How many newly confirmed cases each day should there be before it would be appropriate to prohibit gatherings of more than 4 people? How many newly confirmed cases each day should there be before it would be appropriate to prohibit gatherings of more than 8 people? How many newly confirmed cases each day should there be before it would be appropriate to prohibit gatherings of more than 16 people? After how many days of zero infection do you think the group gathering ban should be lifted altogether?</p> <p>Please list combinations of [number of cases & number of people allowed in gatherings] that you think is appropriate in the field below:</p>

調查結果 - 限聚接受程度

Survey Result – Group Gathering Prohibition Acceptance Level

5

限聚接受程度 Group Gathering Prohibition Acceptance Level



限聚指數 - 分析評論

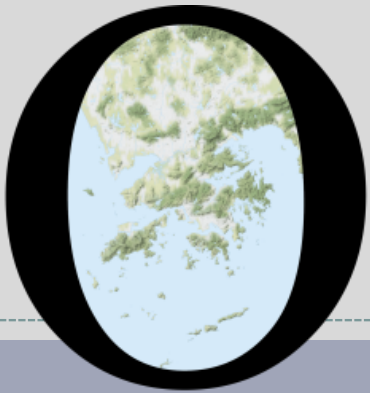
Group Gathering Prohibition Index – Commentary

6

民生大聯盟發言人章彤輝博士指出，「面對幾何式增長的確診數字，市民比之前更多認同需收緊限聚。現階段的各類場所限聚和將要採取更嚴厲的措施，業界也是無奈接受，其中涉及的損失已是毀滅性的。反觀我們一直引以為傲的醫療系統，就已經崩潰，政府對於公共醫療承受的超負荷完全沒有對策，以一個國際性的發達城市來講，顯然是不能達標。」

Dr Tung-fai Cheung, Spokesman of Alliance of Revitalizing Economy and Livelihood, observed, “Facing the geometric progression of daily confirmed case, the community accepted the even more strict group gathering ban (GGB) than before. The trades, with no other options, had to accept the GGB and bear the devastating loss. On the other hand, our superb public healthcare system has collapsed, showing that our government has very poor ability to manage the overloaded risk of public healthcare system. Considering Hong Kong as a developed international city, such situation is far below standard.”

POP



HONG KONG PUBLIC OPINION PROGRAM

HONG KONG PUBLIC OPINION RESEARCH INSTITUTE

香港民意研究所 之 香港民意研究計劃

最新民意調查
結果發佈會
2022年2月15日

樣本資料

8

- 調查日期：7-10/2/2022
- 調查方法：由真實訪問員進行隨機抽樣電話訪問
- 訪問對象：18歲或以上操粵語的香港居民
- 成功樣本數目：1,012 (包括507個固網及505個手機樣本)
- 實效回應比率：58.1%
- 抽樣誤差：在95%置信水平下，調查的百分比誤差不超過 $\pm 3\%$ ，淨值誤差不超過 $\pm 5\%$ ，評分誤差不超過 ± 2.6
- 加權方法：按照政府統計處提供的統計數字以「反覆多重加權法」作出調整。全港人口年齡及性別分佈統計數字來自《二零二零年年中人口數字》，而教育程度（最高就讀程度）及經濟活動身分統計數字則來自《香港的女性及男性 - 主要統計數字》（2020年版）。

調查項目

9

- 特首民望

- 社會指標

- 核心社會指標
- 繁榮指標
- 自由指標
- 法治指標
- 安定指標
- 民主指標
- 非核心社會指標
- 治安指標
- 文明指標
- 社會福利指標
- 效率指標
- 廉潔指標
- 平等指標
- 公平指標

- 自由指標

- 信仰自由
- 出入境自由
- 學術研究自由
- 文藝創作自由
- 言論自由
- 罷工自由
- 新聞自由
- 結社自由
- 出版自由
- 遊行示威自由

- 法治指標

- 法庭公正程度
- 司法制度公平程度
- 終審法院首席法官支持度評分

調查結果 - 特首民望

10

● 特首民望

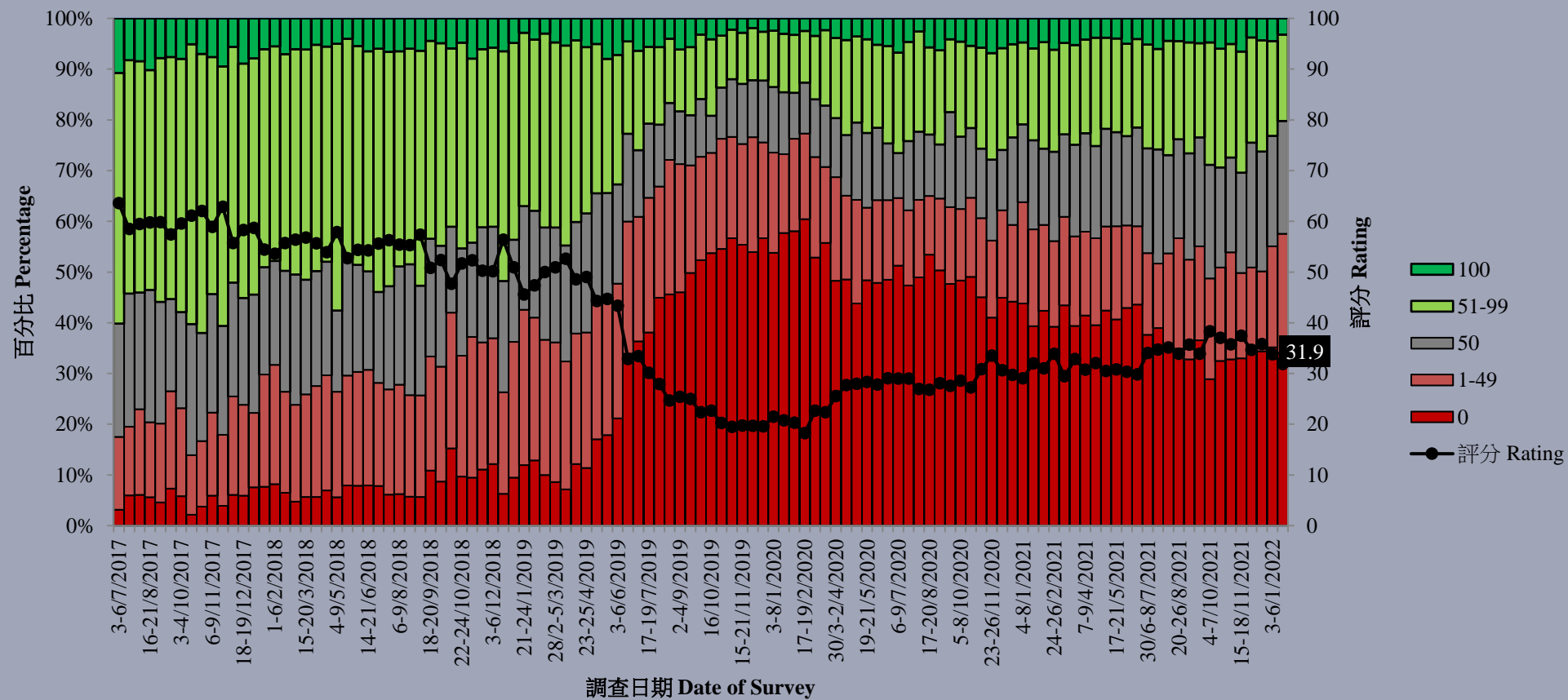
		3-6/1/2022	7-10/2/2022	最新變化	紀錄
特首 林鄭月娥	評分	33.8	31.9	▼1.9	2021年6月以來 新低
	支持率	19%	18%	▼1%	2021年6月以來 新低
	反對率	67%	70%	▲3%	2021年5月以來 新高
	支持率淨值	-48%	-53%	▼4%	2021年6月以來 新低

- 最新調查顯示，特首林鄭月娥的評分為31.9分，有34%受訪者給予林鄭月娥0分，其支持率為18%，反對率為70%，民望淨值為負53個百分點，評分和民望淨值與一個月前分別不大。

調查結果 - 特首民望

11

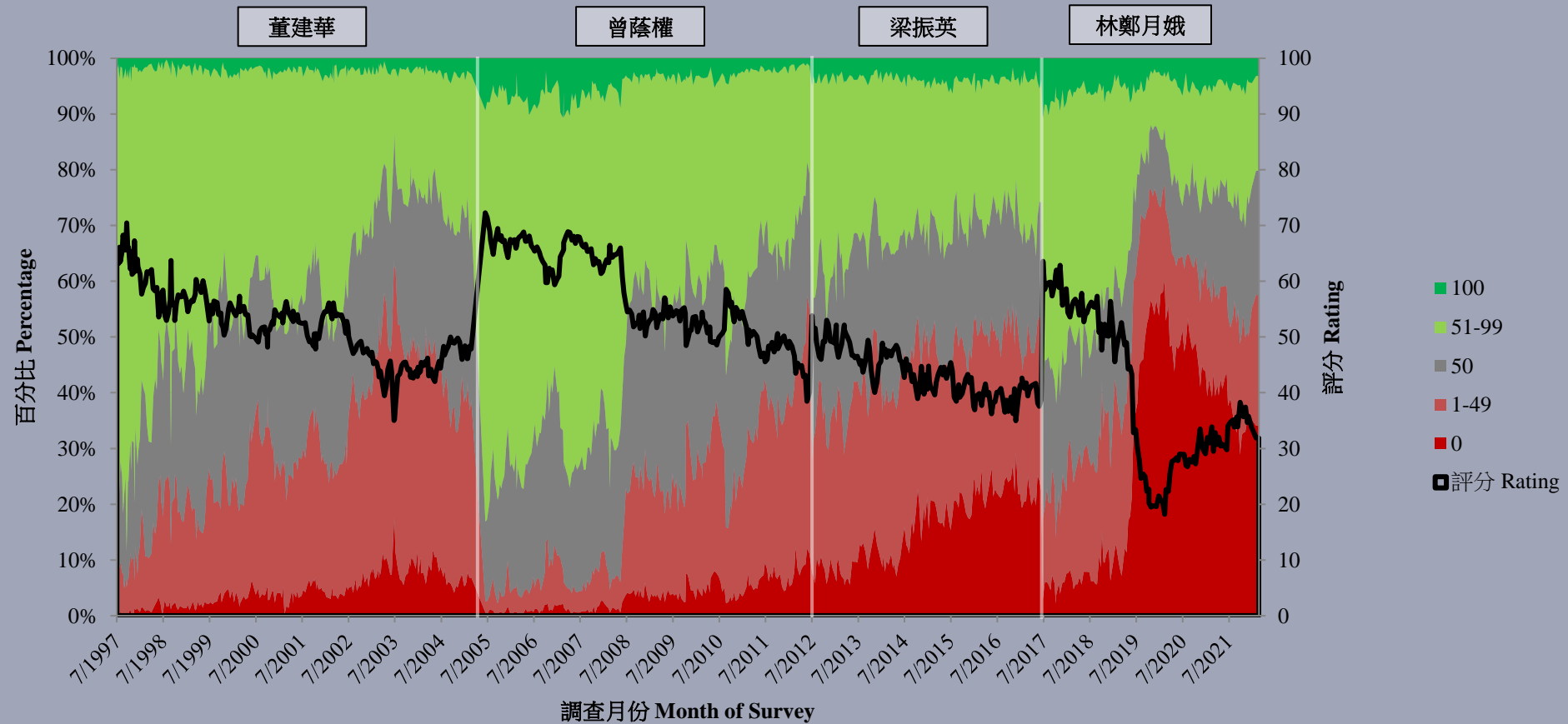
特首林鄭月娥評分 (按次計算)
Rating for Chief Executive Carrie Lam (Per Poll)
(7/2017 - 2/2022)



調查結果 - 特首民望

12

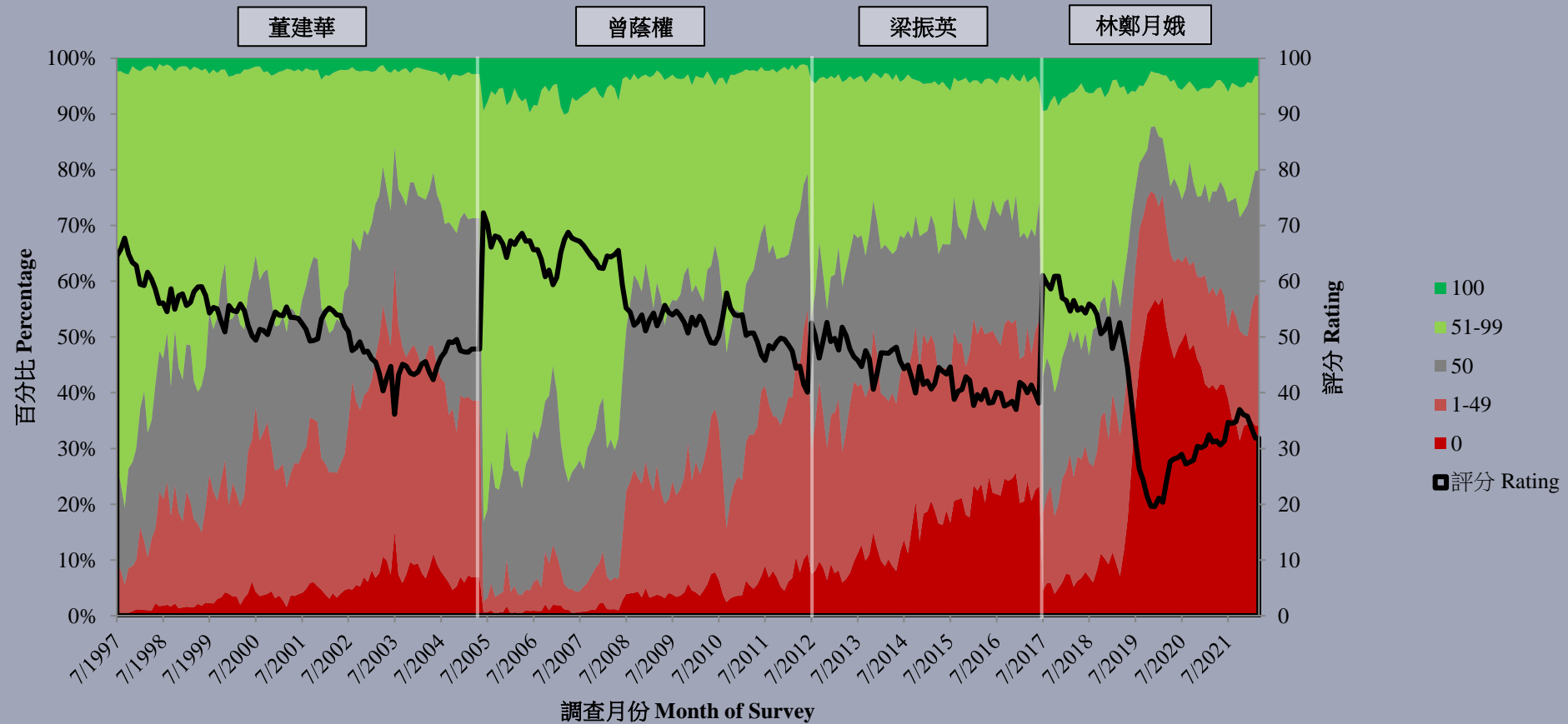
特首評分 (按次計算)
Rating for Chief Executives (Per Poll)
(7/1997 - 2/2022)



調查結果 - 特首民望

13

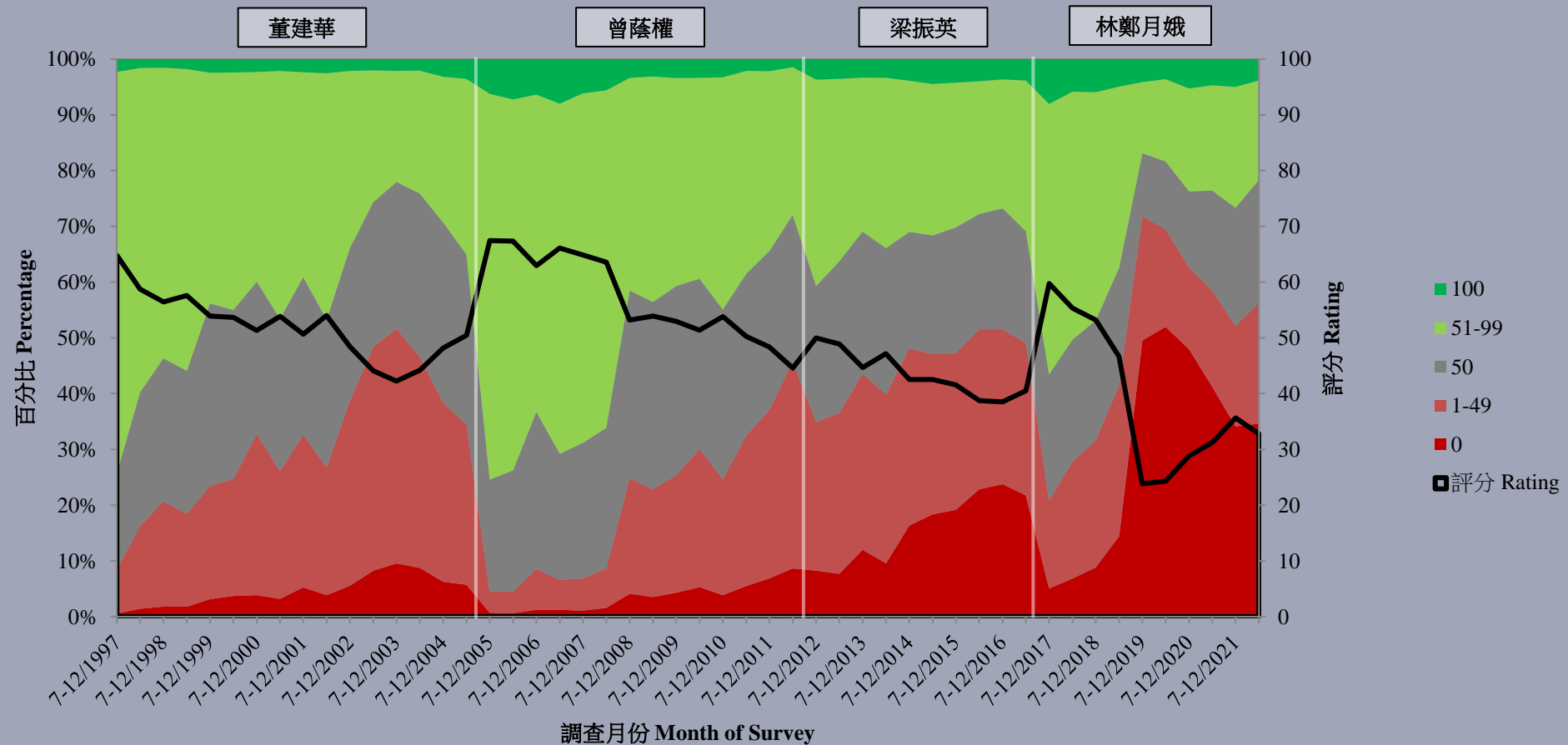
特首評分 (按月計算)
Rating for Chief Executives (Monthly average)
(7/1997 - 2/2022)



調查結果 - 特首民望

14

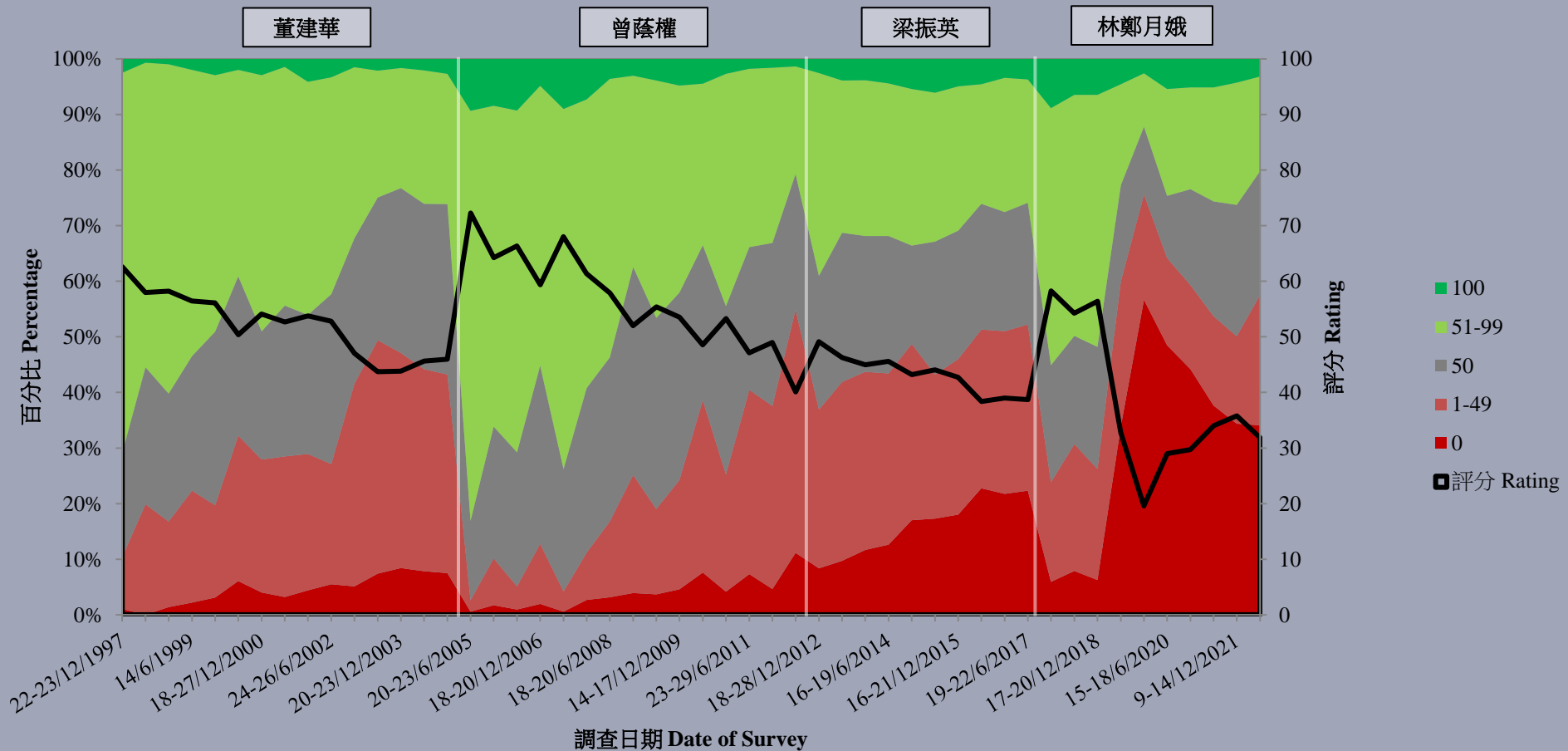
特首評分 (半年結)
Rating for Chief Executives (Half-yearly average)
(7-12/1997 - 1-6/2022)



調查結果 - 特首民望

15

特首評分 (半年結 - 最後一個數據點)
Rating for Chief Executives (Half-yearly - Last Datapoint)
(7-12/1997 - 1-6/2022)



調查項目

18

● 特首民望

● 社會指標

- 核心社會指標
- 繁榮指標
- 自由指標
- 法治指標
- 安定指標
- 民主指標
- 非核心社會指標
- 治安指標
- 文明指標
- 社會福利指標
- 效率指標
- 廉潔指標
- 平等指標
- 公平指標

● 自由指標

- 信仰自由
- 出入境自由
- 學術研究自由
- 文藝創作自由
- 言論自由
- 罷工自由
- 新聞自由
- 結社自由
- 出版自由
- 遊行示威自由

● 法治指標

- 法庭公正程度
- 司法制度公平程度
- 終審法院首席法官支持度評分

調查結果 - 社會指標

19

● 五項核心社會指標

	3-6/1/2022	7-10/2/2022	最新變化	紀錄
法治指標	4.34	5.13	▲0.79 *	2019年5月以來 新高
自由指標	4.57	5.09	▲0.52 *	2021年11月以來 新高
繁榮指標	4.89	4.97	▲0.07	2021年11月以來 新高
安定指標	4.89	4.94	▲0.05	2021年12月以來 新高
民主指標	3.93	4.25	▲0.32	2021年10月以來 新高

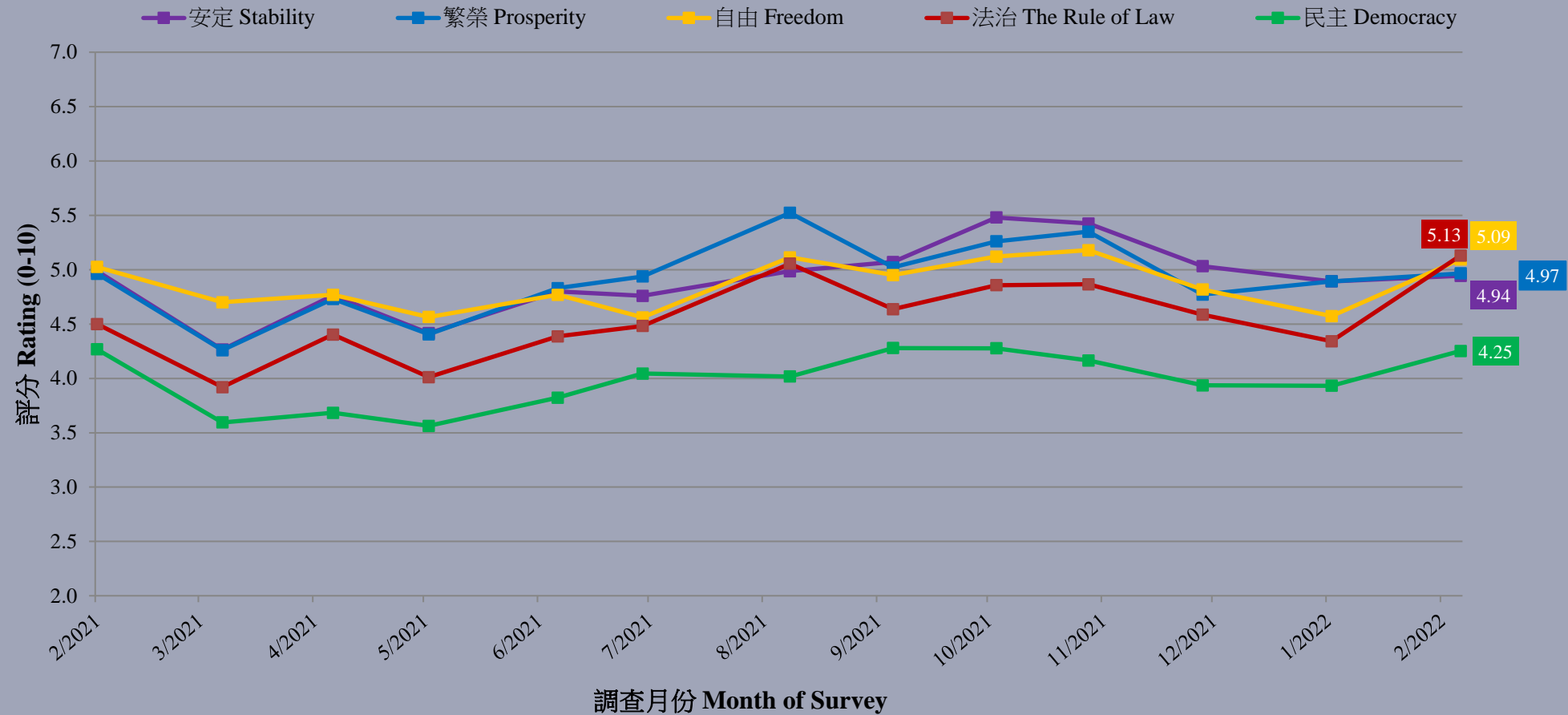
- 以0至10分評價，市民對五項核心社會指標的評分由高至低分別是「法治」、「自由」、「繁榮」、「安定」和「民主」，得分分別為5.13、5.09、4.97、4.94和4.25分。相比一個月前，「法治」和「自由」指標均錄得**顯著升幅**，而法治則創2019年5月以來**新高**。

* 顯著變化

調查結果 - 社會指標

21

核心社會指標走勢圖表 (按次計算)
Trend of Core Social Indicators Chart (Per Poll)
(2/2021 - 2/2022)



調查結果 - 社會指標

22

● 七項非核心社會指標

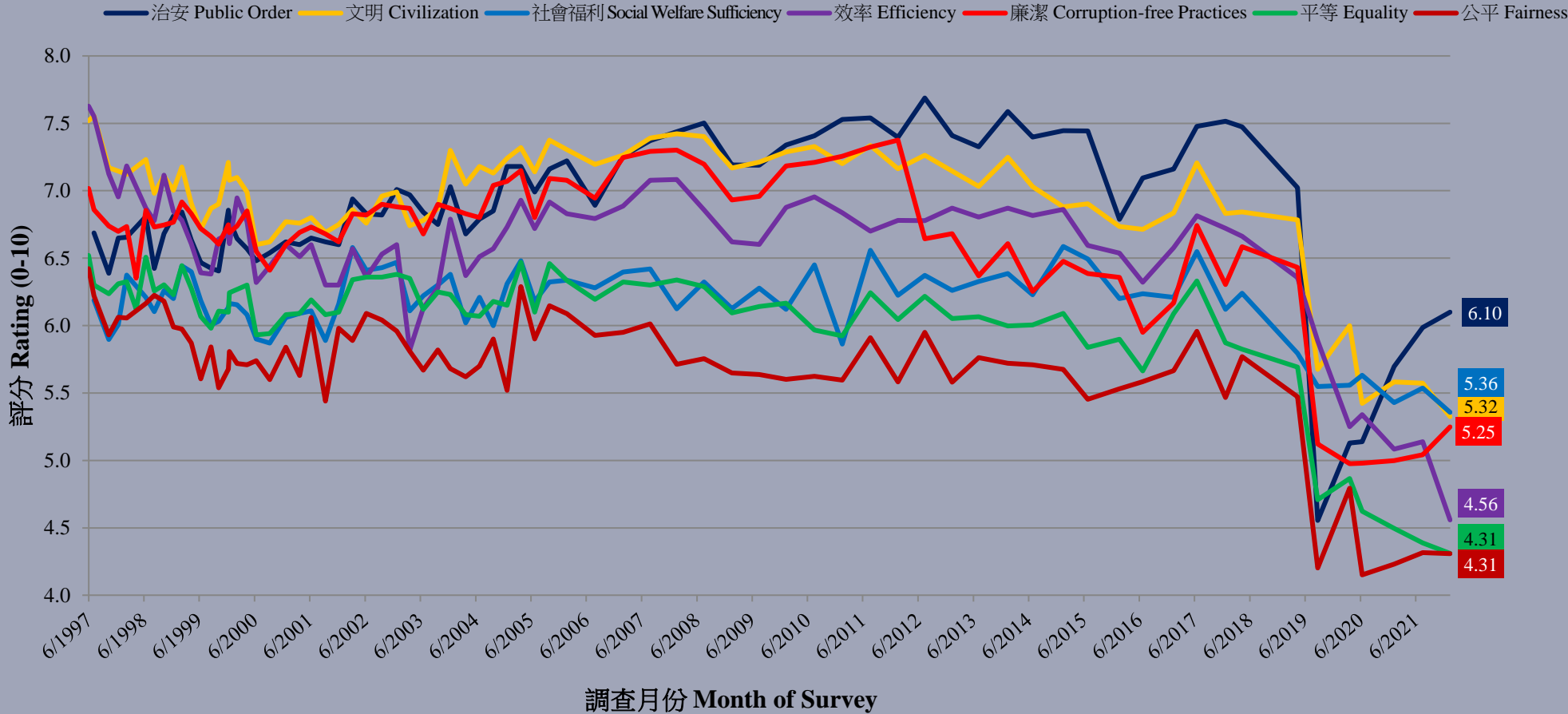
	9-12/8/2021	7-10/2/2022	最新變化	紀錄
治安指標	5.99	6.10	▲0.11	2019年5月以來新高
社會福利指標	5.54	5.36	▼0.18	1997年7月有紀錄新低
文明指標	5.57	5.32	▼0.25	1997年6月有紀錄新低
廉潔指標	5.04	5.25	▲0.21	2019年5月以來新高
效率指標	5.14	4.56	▼0.58 *	1997年6月有紀錄新低
平等指標	4.39	4.31	▼0.08	1997年6月有紀錄新低
公平指標	4.32	4.31	▼0.01	2021年2月以來新低

- 相比半年前，「效率」指標錄得顯著跌幅，而「社會福利」、「文明」、「效率」及「平等」指標則創1997年有記錄以來新低，「治安」及「廉潔」指標則創2019年5月以來新高。

* 顯著變化

調查結果 - 社會指標

非核心社會指標走勢圖表 (按次計算)
Trend of Non-Core Social Indicators Chart (Per Poll)
(6/1997 - 2/2022)



調查項目

24

● 特首民望

● 社會指標

- 核心社會指標
- 繁榮指標
- 自由指標
- 法治指標
- 安定指標
- 民主指標
- 非核心社會指標
- 治安指標
- 文明指標
- 社會福利指標
- 效率指標
- 廉潔指標
- 平等指標
- 公平指標

● 自由指標

- 信仰自由
- 出入境自由
- 學術研究自由
- 文藝創作自由
- 言論自由
- 罷工自由
- 新聞自由
- 結社自由
- 出版自由
- 遊行示威自由

● 法治指標

- 法庭公正程度
- 司法制度公平程度
- 終審法院首席法官支持度評分

調查結果 - 自由指標

25

● 十項自由次指標

	9-12/8/2021	7-10/2/2022	最新變化	紀錄
自由指標(重複顯示)	5.11	5.09	▲0.02	2021年11月以來新高
信仰自由	6.83	6.94	▲0.11	2020年4月以來新高
出入境自由	6.37	5.66	▼0.71 *	1997年8月有紀錄新低
學術研究自由	5.12	5.44	▲0.32	2020年4月以來新高
文藝創作自由	4.95	5.29	▲0.34	2020年4月以來新高
言論自由	4.51	4.57	▲0.07	2021年2月以來新高
罷工自由	4.41	4.53	▲0.11	2020年4月以來新高
結社自由	4.07	4.35	▲0.28	2020年4月以來新高
新聞自由	4.13	4.34	▲0.21	2021年2月以來新高
出版自由	3.97	4.23	▲0.26	2021年2月以來新高
遊行示威自由	3.45	3.63	▲0.17	2020年4月以來新高

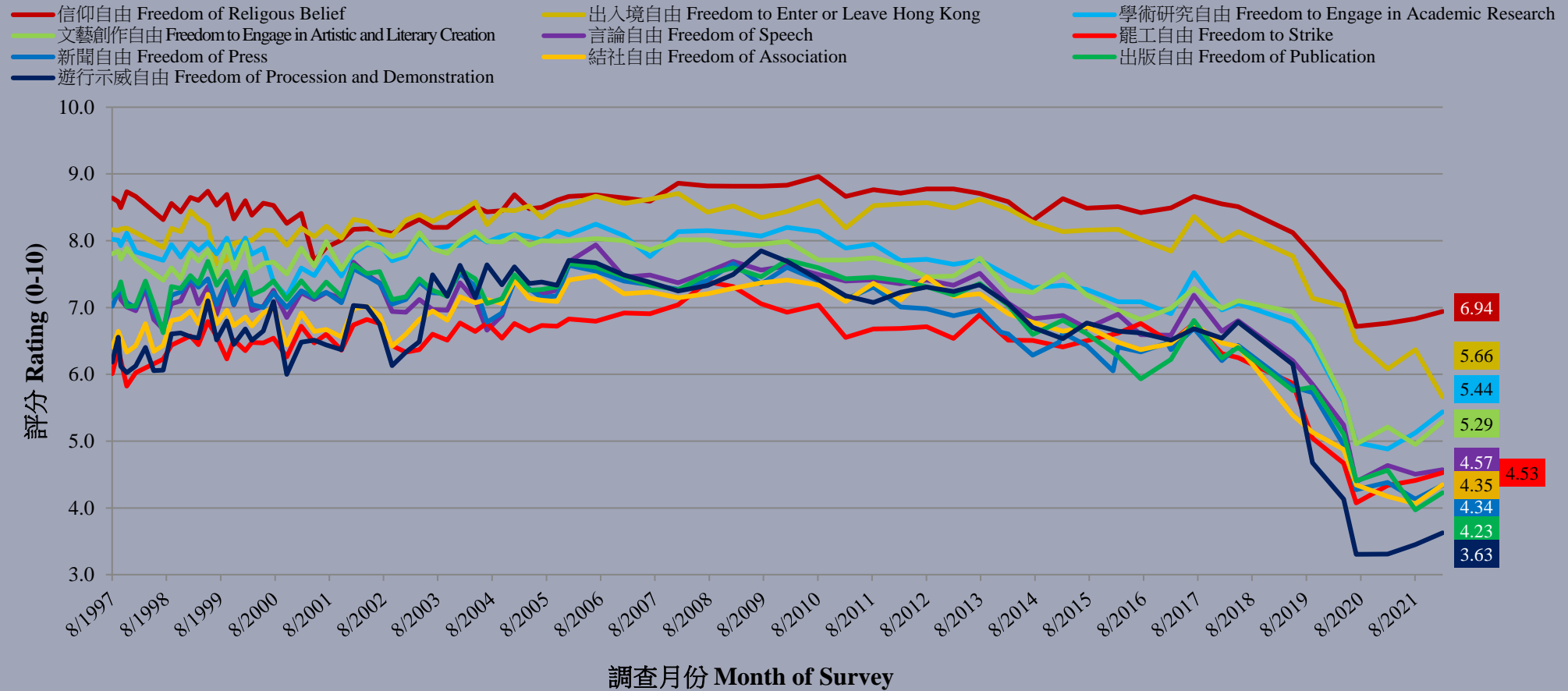
- 相比上次調查，「出入境自由」錄得顯著跌幅，並同時創1997年有記錄以來新低。

* 顯著變化

調查結果 - 自由指標

26

自由指標走勢圖表 (按次計算)
Trend of Freedom Indicators Chart (Per Poll)
(8/1997 - 2/2022)



調查項目

27

● 特首民望

● 社會指標

- 核心社會指標
- 繁榮指標
- 自由指標
- 法治指標
- 安定指標
- 民主指標
- 非核心社會指標
- 治安指標
- 文明指標
- 社會福利指標
- 效率指標
- 廉潔指標
- 平等指標
- 公平指標

● 自由指標

- 信仰自由
- 出入境自由
- 學術研究自由
- 文藝創作自由
- 言論自由
- 罷工自由
- 新聞自由
- 結社自由
- 出版自由
- 遊行示威自由

● 法治指標

- 法庭公正程度
- 司法制度公平程度
- 終審法院首席法官支持度評分

調查結果 - 法治指標

28

● 兩項法治指標及終審法院首席法官評分

	9-12/8/2021	7-10/2/2022	最新變化	紀錄
法治指標(重複顯示)	5.06	5.13	▲0.07	2019年5月以來新高
法庭公正程度	4.98	5.03	▲0.05	2019年9月以來新高
司法制度公平程度	4.40	4.67	▲0.28	2019年5月以來新高
終審法院首席法官支持度評分	46.1	46.5	▲0.4	2020年7月以來新高

- 至於兩項法治次指標，法庭公正程度為5.03分，司法制度公平程度則得4.67分並創2019年5月以來新高。而終審法院首席法官張舉能的支持度評分，以0至100分評價，則為46.5分。

調查結果 - 法治指標

29

法治指標走勢圖表 (按次計算)
Trend of Rule of Law Indicators Chart (Per Poll)
(6/1997 - 2/2022)

