

# PORI



---

HONG KONG PUBLIC OPINION RESEARCH INSTITUTE

香 港 民 意 研 究 所

---

最新民意調查  
結果發佈會  
2022年5月10日

# 樣本資料

2

- 調查日期：30/4-6/5/2022
- 調查方法：由真實訪問員進行隨機抽樣電話訪問
- 訪問對象：18歲或以上操粵語的香港居民
- 成功樣本數目：1,000 (包括500個固網及500個手機樣本)
- 實效回應比率：41.5%
- 抽樣誤差：在95%置信水平下，百分比誤差不超過 $\pm 4\%$ ，淨值誤差不超過 $\pm 6\%$ ，評分誤差不超過 $\pm 2.3$
- 加權方法：按照政府統計處提供的統計數字以「反覆多重加權法」作出調整。全港人口年齡及性別分佈統計數字來自《二零二一年年中人口數字》，而教育程度（最高就讀程度）及經濟活動身分統計數字則來自《香港的女性及男性 - 主要統計數字》（2021年版）。

# 調查項目

3

- 特首民望
- 問責司長民望
- 核心社會指標
  - 自由指標
  - 安定指標
  - 法治指標
  - 繁榮指標
  - 民主指標

# 調查結果 - 特首民望

4

## ● 特首民望

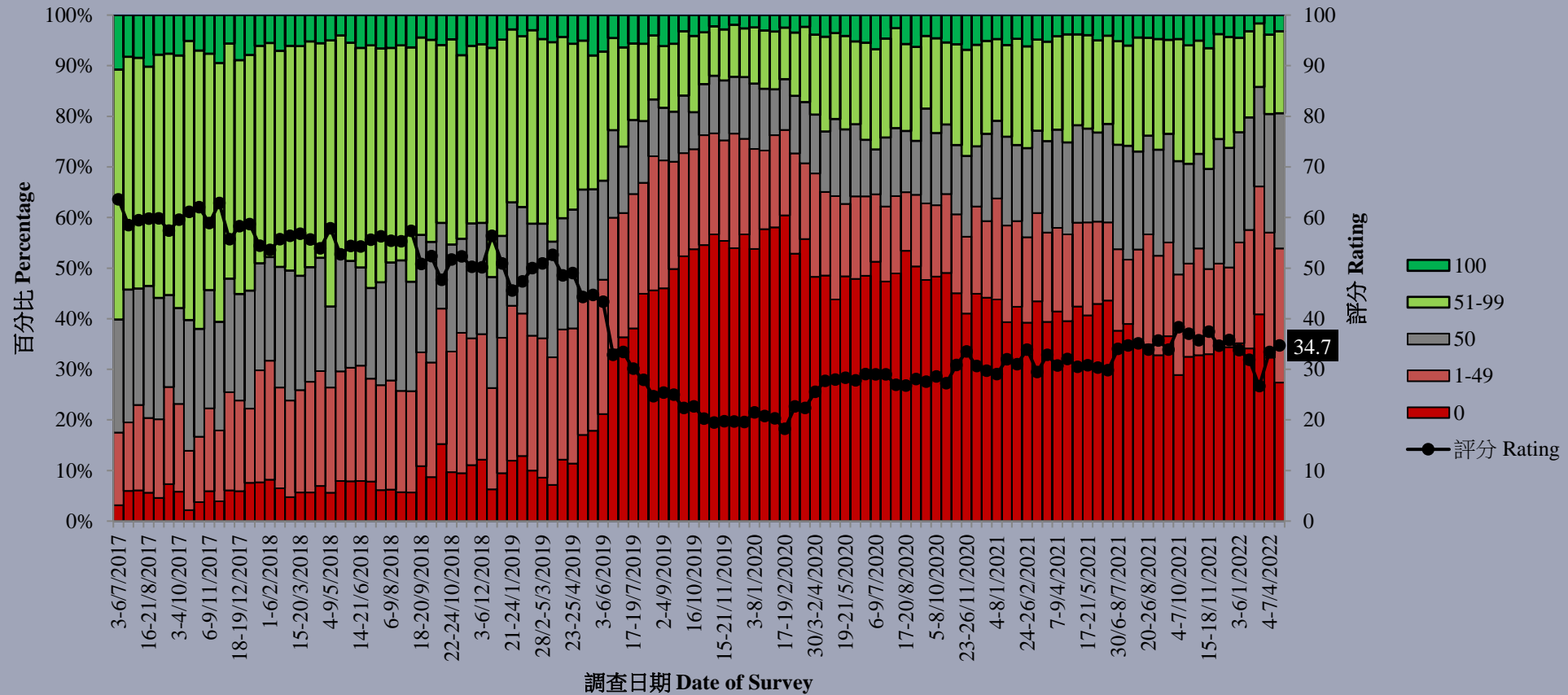
		4-7/4/2022	30/4-6/5/2022	最新變化	紀錄
特首 林鄭月娥	評分	33.4	<b>34.7</b>	<b>▲1.3</b>	2021年12月以來 <b>新高</b>
	支持率	13%	<b>14%</b>	<b>▲1%</b>	2022年2月以來 <b>新高</b>
	反對率	78%	<b>78%</b>	--	2022年2月以來 <b>新低</b>
	支持率淨值	-65%	<b>-64%</b>	<b>▲1%</b>	2022年2月以來 <b>新高</b>

- 最新調查顯示，特首林鄭月娥的評分為34.7分，較一個月前分別不大，有27%受訪者給予林鄭月娥0分，其支持率為14%，反對率為78%，民望淨值為負64個百分點。

# 調查結果 - 特首民望

5

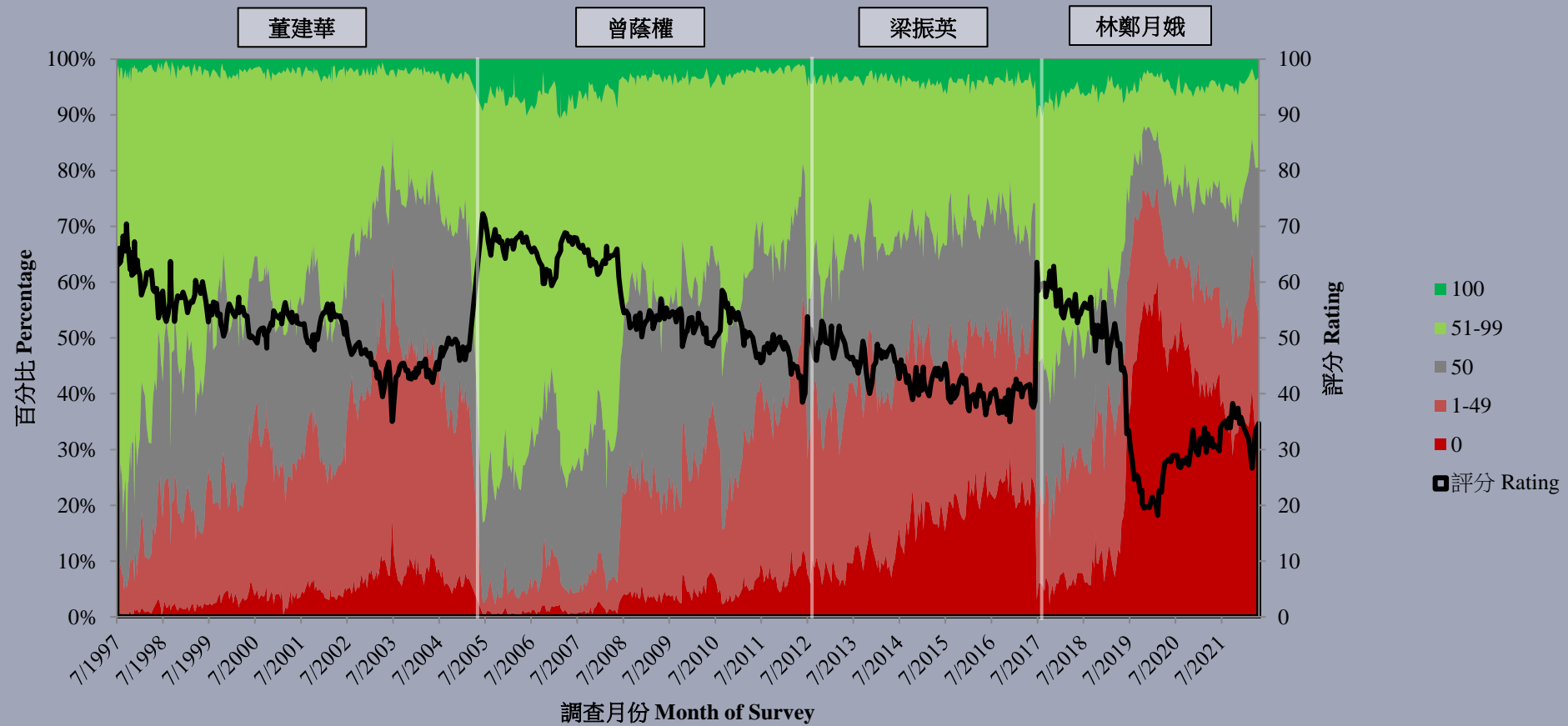
特首林鄭月娥評分 (按次計算)  
Rating for Chief Executive Carrie Lam (Per Poll)  
(7/2017 - 5/2022)



# 調查結果 - 特首民望

6

特首評分 (按次計算)  
Rating for Chief Executives (Per Poll)  
(7/1997 - 5/2022)



# 調查項目

9

- 特首民望
- 問責司長民望
- 核心社會指標
  - 自由指標
  - 安定指標
  - 法治指標
  - 繁榮指標
  - 民主指標

# 調查結果 - 問責司長民望

10

## ● 問責司長

		23/2/2022 <sup>#</sup>	7-11/3/2022	30/4-6/5/2022	最新變化	紀錄
財政司司長 陳茂波	評分	47.6	44.7	<b>50.3</b>	<b>▲5.6 *</b>	2017年2月有紀錄 <b>新高</b>
	支持率淨值	6%	11%	<b>27%</b>	<b>▲16% *</b>	2017年2月有紀錄 <b>新高</b>
律政司司長 鄭若驊	評分	--	26.6	<b>30.3</b>	<b>▲3.7 *</b>	2019年4月以來 <b>新高</b>
	支持率淨值	--	-39%	<b>-32%</b>	<b>▲6%</b>	2019年4月以來 <b>新高</b>

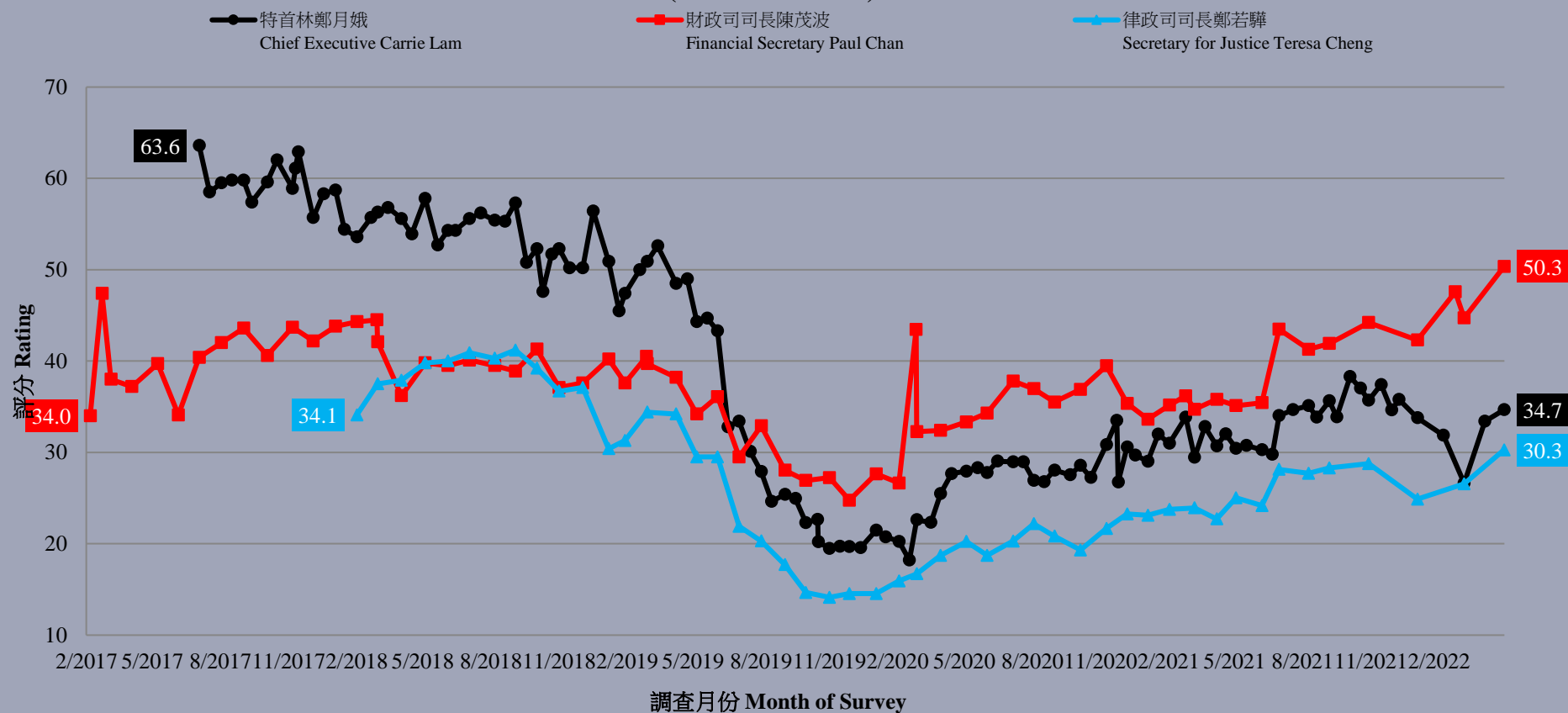
- 財政司司長陳茂波的最新支持度評分為50.3分，民望淨值為正27個百分點。至於律政司司長鄭若驊，其支持度評分為30.3分，民望淨值為負32個百分點。陳茂波的評分和民望淨值，以及鄭若驊的評分均有**顯著上升**，並分別創2017年2月有紀錄以來**新高**以及2019年4月以來**新高**。



# 調查結果 - 特首及司長民望

11

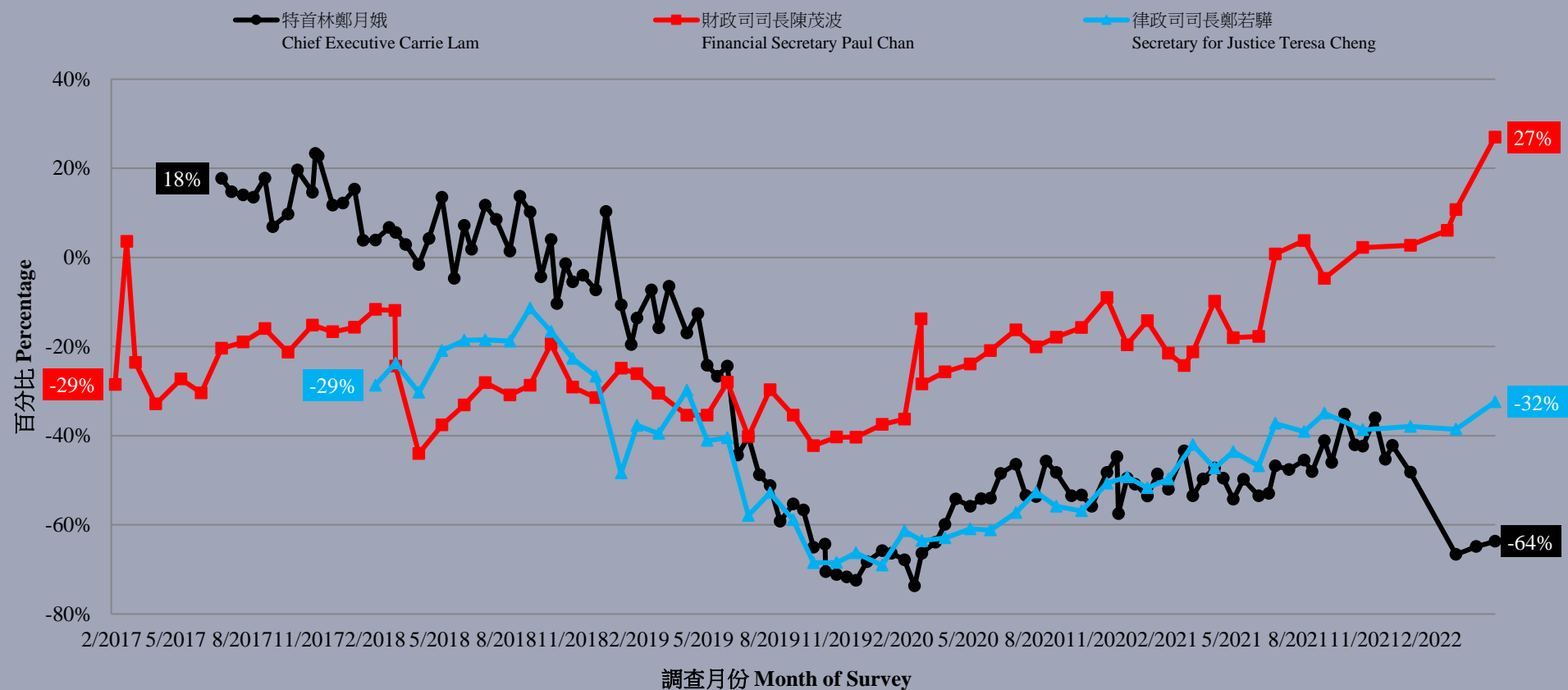
特首及各司長評分 - 綜合圖表 (按次計算)  
Ratings of Chief Executive and Secretaries of Departments - Combined (per poll)  
(2/2017 - 5/2022)



# 調查結果 - 特首及司長民望

12

特首及各司長支持率淨值 - 綜合圖表 (按次計算)  
Net approval rates of CE and Secretaries of Departments - Combined (per poll) (2/2017 – 5/2022)



# 調查項目

13

- 特首民望
- 問責司長民望
- 核心社會指標
  - 自由指標
  - 安定指標
  - 法治指標
  - 繁榮指標
  - 民主指標

# 調查結果 - 社會指標

14

## ● 五項核心社會指標

	4-7/4/2022	30/4-6/5/2022	最新變化	紀錄
自由指標	5.34	<b>5.13</b>	▼0.21	2022年3月以來 <b>新低</b>
安定指標	5.06	<b>5.12</b>	▲0.05	2021年11月以來 <b>新高</b>
法治指標	5.14	<b>5.03</b>	▼0.11	2022年3月以來 <b>新低</b>
繁榮指標	4.93	<b>4.87</b>	▼0.06	2022年3月以來 <b>新低</b>
民主指標	4.51	<b>4.27</b>	▼0.24	2022年3月以來 <b>新低</b>

- 以0至10分評價，市民對五項核心社會指標的評分由高至低分別是「自由」、「安定」、「法治」、「繁榮」和「民主」，得分分別為5.13、5.12、5.03、4.87和4.27分。相比一個月前，所有指標變化不大。

# 調查結果 - 社會指標

核心社會指標走勢圖表 (按次計算)  
Trend of Core Social Indicators Chart (Per Poll)  
(2/2021 - 5/2022)

