

# PORI

---

HONG KONG PUBLIC OPINION RESEARCH INSTITUTE

香 港 民 意 研 究 所

---

最新民意調查  
結果發佈會  
2022年6月7日

# 樣本資料

2

- 調查日期：31/5-5/6/2022
- 調查方法：由真實訪問員進行隨機抽樣電話訪問
- 訪問對象：18歲或以上操粵語的香港居民
- 成功樣本數目：1,000 (包括500個固網及500個手機樣本)
- 實效回應比率：待定
- 抽樣誤差：在95%置信水平下，百分比誤差不超過 $\pm 4\%$ ，淨值誤差不超過 $\pm 8\%$ ，評分誤差不超過 $\pm 1.9$
- 加權方法：按照政府統計處提供的統計數字以「反覆多重加權法」作出調整。全港人口年齡及性別分佈統計數字來自《二零二一年年中人口數字》，而教育程度（最高就讀程度）及經濟活動身分統計數字則來自《香港的女性及男性 - 主要統計數字》（2021年版）。

# 調查項目

3

- 特首民望
- 問責局長民望

# 調查結果 - 特首民望

4

## ● 特首民望

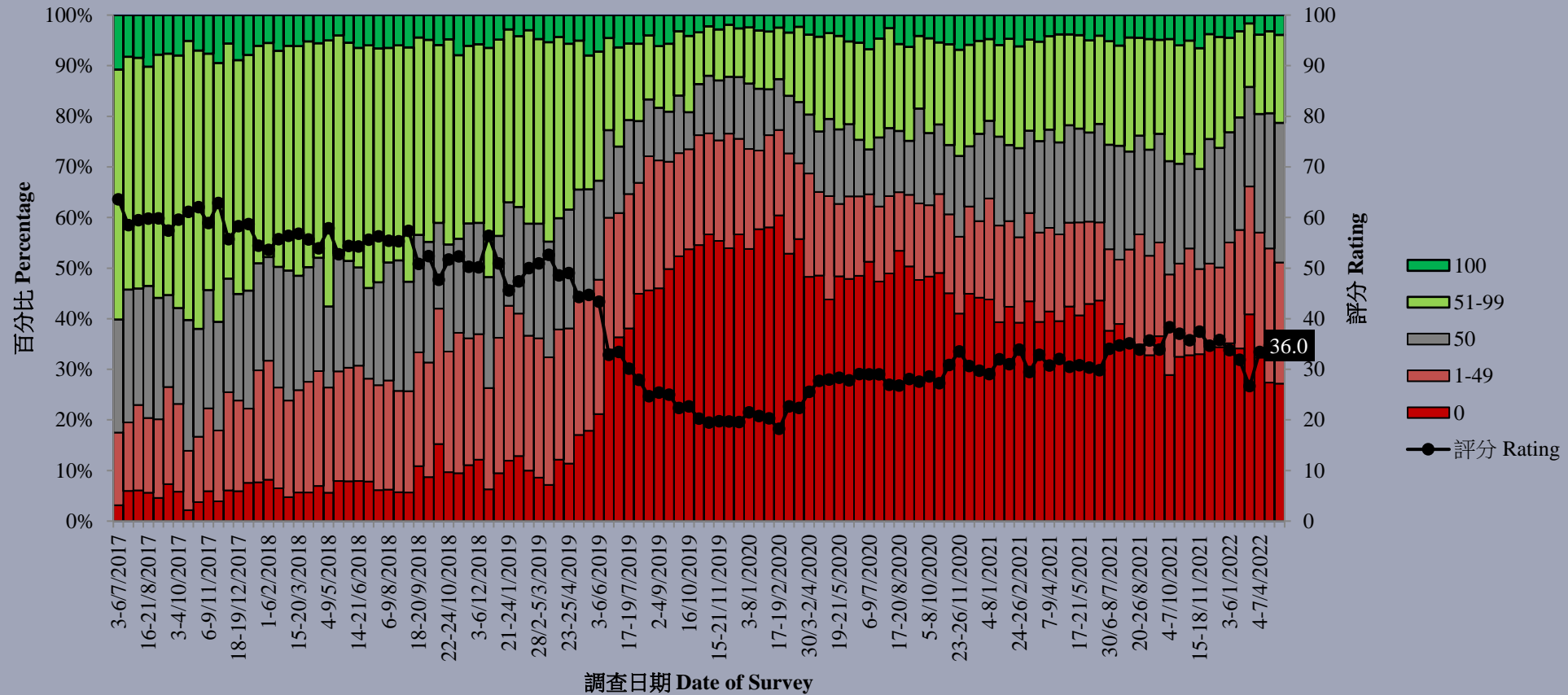
		30/4-6/5/2022	31/5-5/6/2022	最新變化	紀錄
特首 林鄭月娥	評分	34.7	<b>36.0</b>	<b>▲1.4</b>	2021年11月以來 <b>新高</b>
	支持率	14%	<b>17%</b>	<b>▲3%</b>	2022年2月以來 <b>新高</b>
	反對率	78%	<b>77%</b>	--	2022年2月以來 <b>新低</b>
	支持率淨值	-64%	<b>-60%</b>	<b>▲3%</b>	2022年2月以來 <b>新高</b>

- 最新調查顯示，特首林鄭月娥的評分為36.0分，有27%受訪者給予林鄭月娥0分，其支持率為17%，反對率為77%，民望淨值為負60個百分點，評分和民望淨值與一個月前分別不大。

# 調查結果 - 特首民望

5

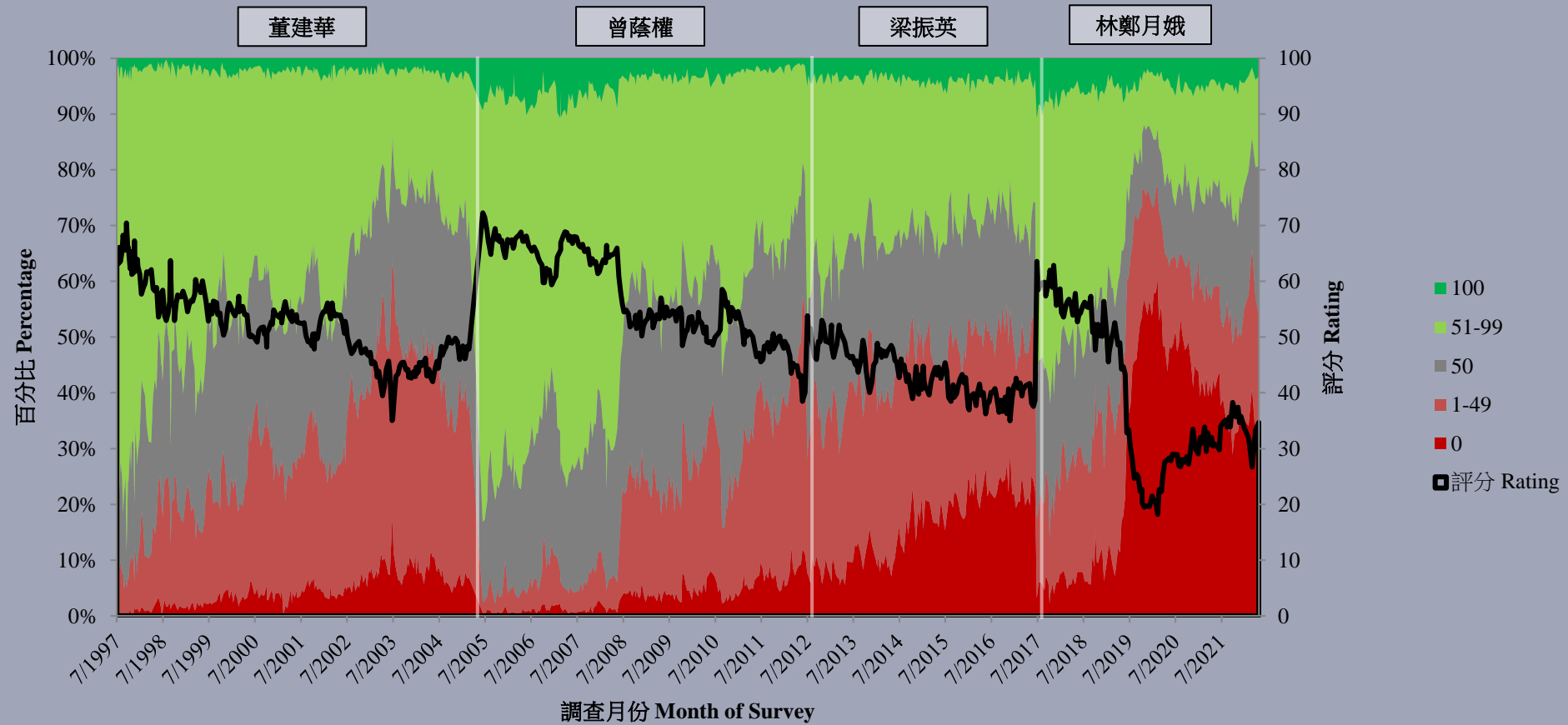
特首林鄭月娥評分 (按次計算)  
Rating for Chief Executive Carrie Lam (Per Poll)  
(7/2017 – 6/2022)



# 調查結果 - 特首民望

6

特首評分 (按次計算)  
Rating for Chief Executives (Per Poll)  
(7/1997 - 6/2022)



# 調查結果 - 特首民望

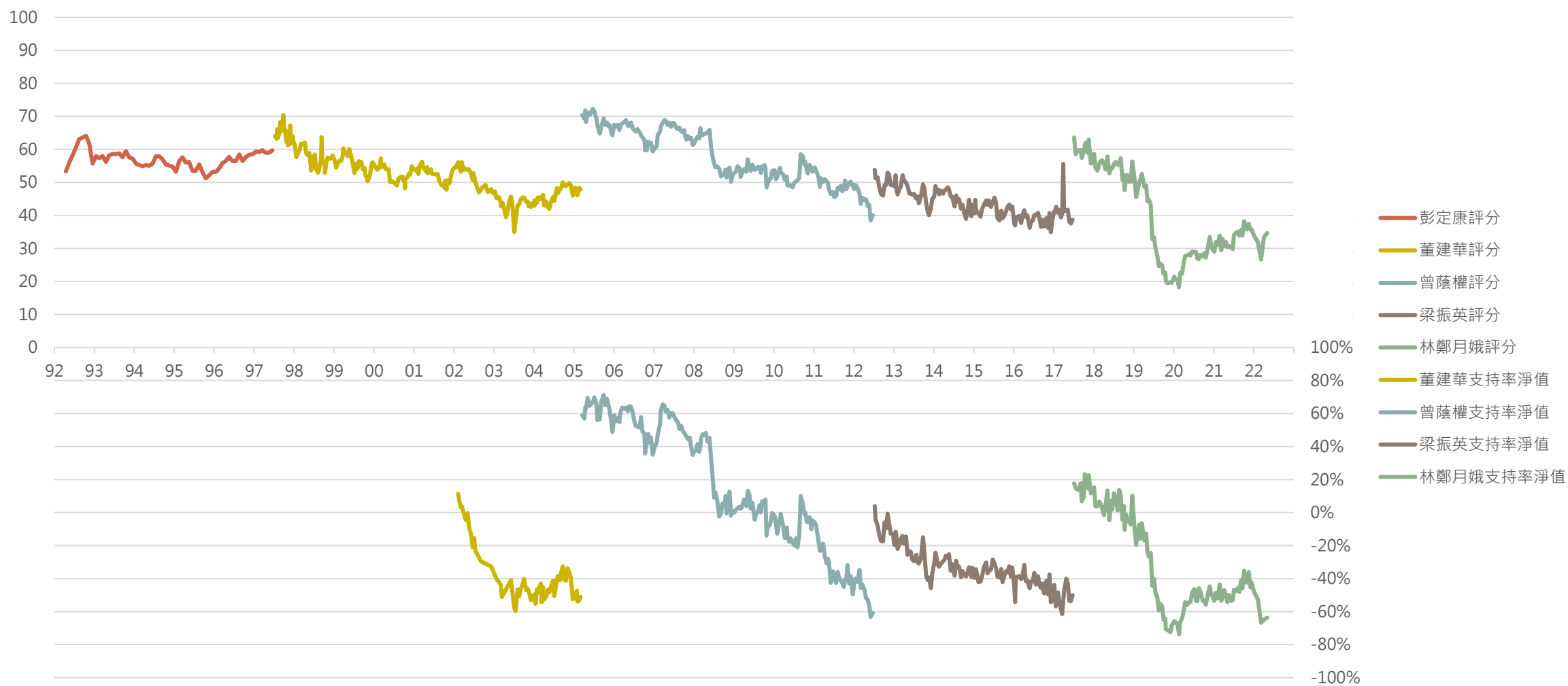
7

## ● 末代港督及歷任特首民望

特首	任內平均分	平均支持率	平均反對率	支持率淨值
彭定康	56.9	--	--	--
董建華	51.9	22.1%	59.4%	-37.3%
曾蔭權	58.1	50.3%	33.1%	17.2%
梁振英	43.6	25.6%	59.0%	-33.4%
林鄭月娥	39.1	28.1%	60.3%	-32.2%

# 末任港督及歷任特首民望

8





# 調查項目

11

- 特首民望
- 問責局長民望

# 調查結果 - 問責局長民望

12

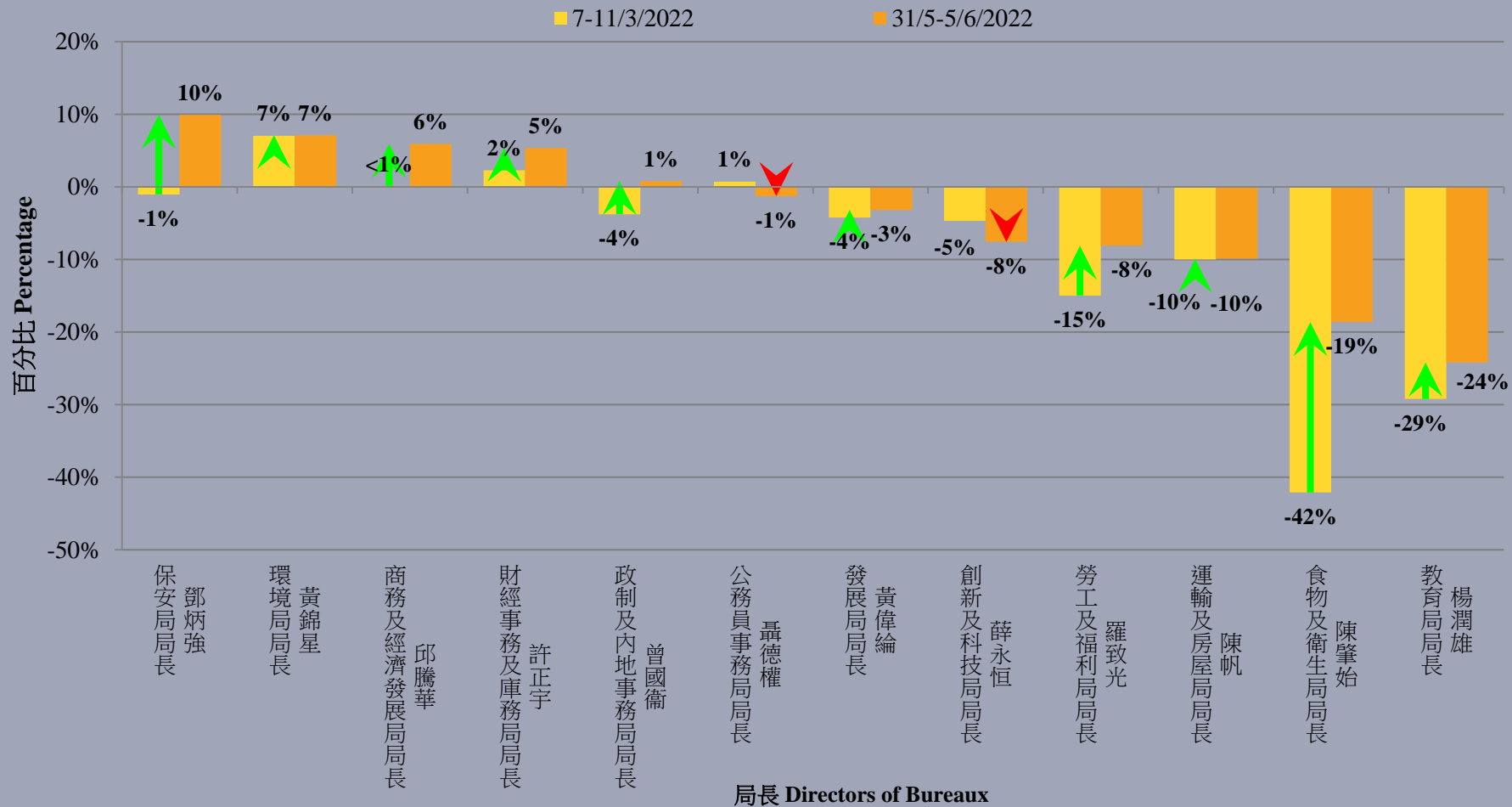
## ● 問責局長 - 支持率淨值

	7-11/3/2022	31/5-5/6/2022	淨值變化	紀錄
保安局局長 鄧炳強	-1%	10%	▲11% *	2021年7月有紀錄新高
環境局局長 黃錦星	7%	7%	--	2021年9月以來新高
商務及經濟發展局局長 邱騰華	<1%	6%	▲6%	2021年9月以來新高
財經事務及庫務局局長 許正宇	2%	5%	▲3%	2021年9月以來新高
政制及內地事務局局長 曾國衛	-4%	1%	▲5%	2020年5月有紀錄新高
公務員事務局局長 聶德權	1%	-1%	▼2%	2021年5月以來新低
發展局局長 黃偉綸	-4%	-3%	▲1%	2021年9月以來新高
創新及科技局局長 薛永恒	-5%	-8%	▼3%	2021年1月以來新低
勞工及福利局局長 羅致光	-15%	-8%	▲7%	2021年9月以來新高
運輸及房屋局局長 陳帆	-10%	-10%	--	2021年12月以來新高
食物及衛生局局長 陳肇始	-42%	-19%	▲23% *	2021年12月以來新高
教育局局長 楊潤雄	-29%	-24%	▲5%	2019年8月以來新高

\* 顯著變化

# 調查結果 - 問責局長民望

各局長假想投票結果 (支持率淨值) - 綜合圖表  
 Hypothetical Voting of Directors of Bureaux (Net Approval Rate) - Combined Charts



# 調查結果 - 問責局長民望

14

## ● 問責局長

- 局長方面，十二位局長之中有五位的民望淨值錄得正數，排名由高至低分別是保安局局長鄧炳強、環境局局長黃錦星、商務及經濟發展局局長邱騰華、財經事務及庫務局局長許正宇及政制及內地事務局局長曾國衛。
- 而排名第六至第十二，民望淨值錄得負值的則有公務員事務局局長聶德權、發展局局長黃偉綸、創新及科技局局長薛永恒、勞工及福利局局長羅致光、運輸及房屋局局長陳帆、食物及衛生局局長陳肇始和教育局局長楊潤雄。
- 對比約三個月前，八位局長的支持率淨值上升，二人下跌，二人不變，當中鄧炳強及陳肇始的支持率淨值均顯著上升分別11和23個百分點。另外，曾國衛的支持率淨值創其2020年5月上任以來新高，楊潤雄的支持率淨值則創2019年8月以來新高。

# 調查結果 - 問責局長民望

15

- 局長民望—首10名(2017年起，按支持率淨值排列)

	任內平均 支持率	任內平均 反對率	支持率 淨值
公務員事務局前局長 羅智光	32.5%	18.5%	14.0%
財經事務及庫務局前局長 劉怡翔	21.9%	12.3%	9.7%
商務及經濟發展局局長 邱騰華	32.7%	23.9%	8.8%
環境局局長 黃錦星	31.0%	22.9%	8.2%
勞工及福利局局長 羅致光	32.5%	27.0%	5.6%
食物及衛生局局長 陳肇始	34.3%	28.8%	5.5%
發展局局長 黃偉綸	21.1%	19.8%	1.3%
保安局局長 鄧炳強	40.2%	39.8%	0.4%
財經事務及庫務局局長 許正宇	18.5%	20.3%	-1.8%
政制及內地事務局前局長 聶德權	19.3%	23.4%	-4.1%

# 調查結果 - 問責局長民望

16

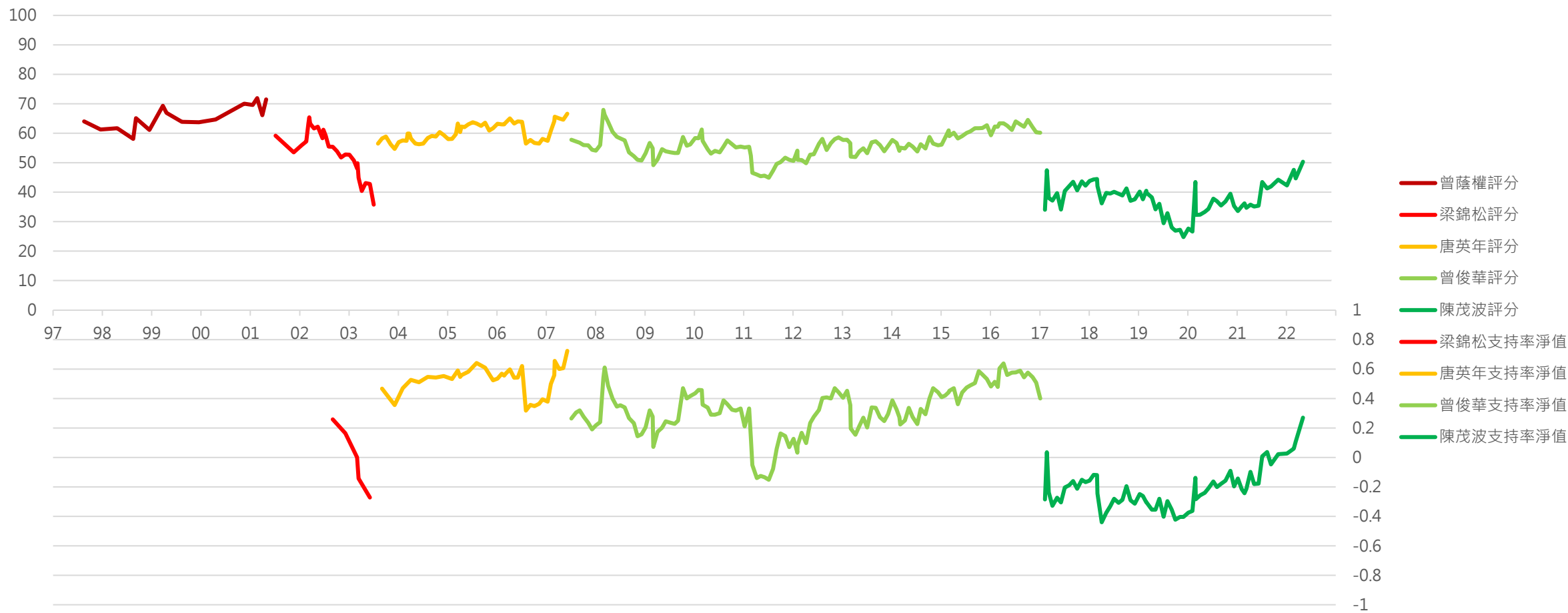
- 局長民望—第11-19名(2017年起，按支持率淨值排列)

	任內平均支持率	任內平均反對率	支持率淨值
創新及科技局局長 薛永恆	21.6%	25.9%	-4.3%
創新及科技局前局長 楊偉雄	22.6%	27.3%	-4.7%
前民政事務局局长 徐英偉	19.9%	29.0%	-9.1%
公務員事務局局長 聶德權	25.5%	35.8%	-10.3%
運輸及房屋局局长 陳帆	23.9%	34.2%	-10.3%
保安局前局長 李家超	26.6%	39.0%	-12.4%
政制及內地事務局局長 曾國衛	22.5%	36.2%	-13.7%
教育局局長 楊潤雄	20.9%	43.7%	-22.8%
民政事務局前局長 劉江華	21.6%	44.8%	-23.2%



# 調查結果 - 問責司長民望

## 歷任財政司司長民望





# 調查結果 - 問責司長民望

## 歷任律政司司長民望

