

PORI



HONG KONG PUBLIC OPINION RESEARCH INSTITUTE

香 港 民 意 研 究 所

「我們香港人意見群組調查」

結果發佈會

2022年10月14日

PORI

HONG KONG PUBLIC OPINION RESEARCH INSTITUTE

香 港 民 意 研 究 所

限聚指數

Group Gathering Prohibition Index

14/10/2022

樣本資料 - 限聚指數基準調查

Contact Information - Group Gathering Prohibition Index Benchmark Survey

3

	香港民研意見群組成員 HKPOP Panel
調查日期 Survey date	15/7 15:00 – 5/8 15:00
調查方法 Survey method	以電郵接觸群組成員，並於網上完成調查 Online survey
訪問對象 Target population	十二歲或以上的香港市民 Hong Kong residents aged 12+
總成功樣本 Total sample size	3,821
回應比率 Response rate	4.5%
抽樣誤差 Sampling error	95% 置信水平，百分比誤差 +/-1% Sampling error of percentages at +/-1% at 95% confidence level
加權方法 Weighting method	按照1) 政府統計處提供的全港人口年齡及性別分佈、教育程度（最高就讀程度）及經濟活動身分統計數字；2) 常規調查中的政治狀況評價及政治取向分佈，以「反覆多重加權法」作出調整。 Rim-weighted according to 1) gender-age distribution, educational attainment (highest level attended) distribution and economic activity status distribution of Hong Kong population from Census and Statistics Department; 2) appraisal of political condition and political inclination distribution from regular tracking surveys.

限聚指數

Group Gathering Prohibition Index

4

- **最新調查日期 Latest survey date: 15/7-5/8/2022 (N=3,821)**
- **上次調查日期 Last survey date: 20-30/6/2022 (N=4,866)**
- **上上次調查日期 Second last survey date: 11-25/5/2022 (N=4,801)**

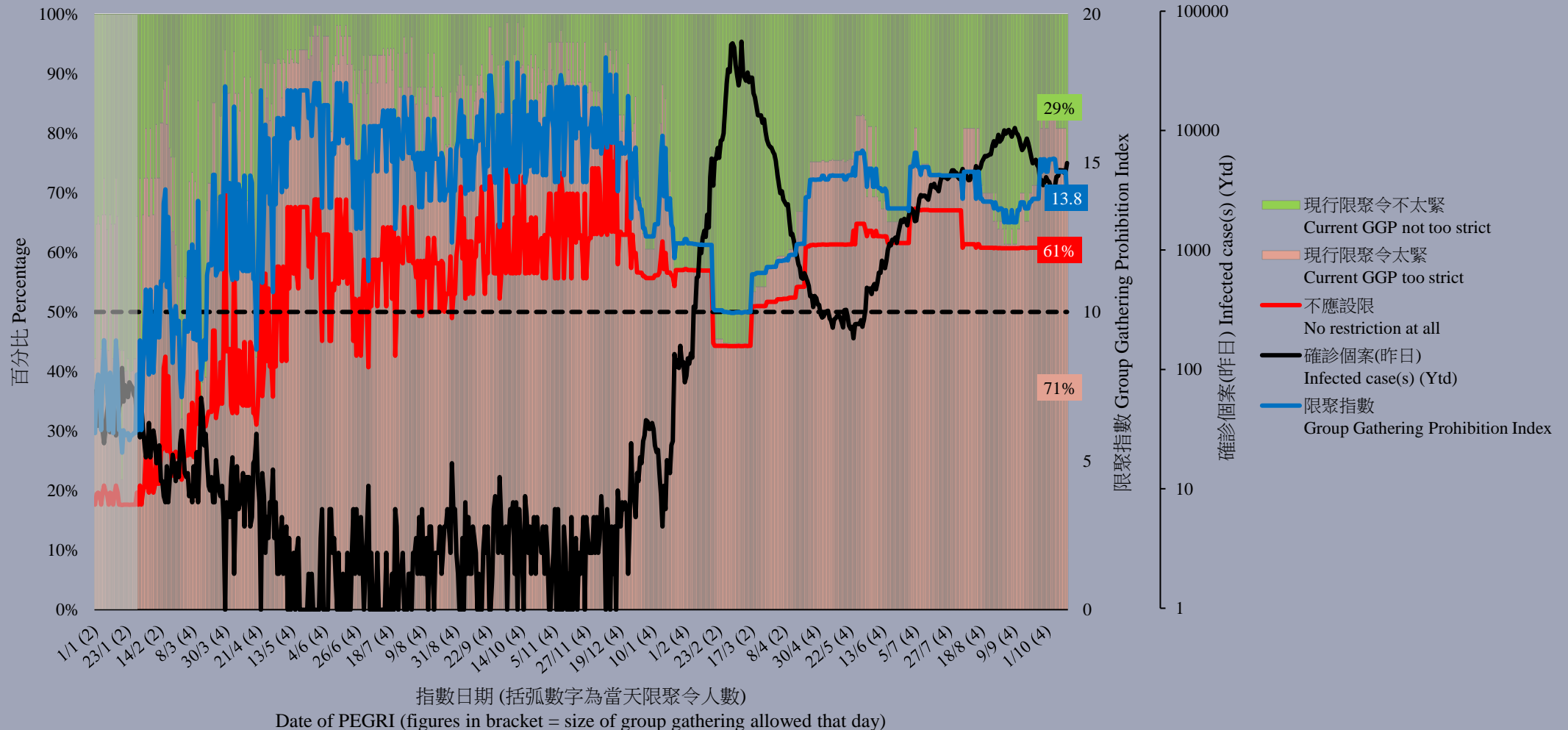
意見題目	Opinion Questions
<p>你認為香港應否無條件全面撤銷「限聚令」？</p> <ul style="list-style-type: none">▪ 應該無條件撤銷「限聚令」▪ 不應該，應視乎疫情而定▪ 不知道／很難說 <p>[追問沒有選擇應該“無條件撤銷「限聚令」”者] 你認為每天新增確診個案數應是多少，才適合將「限聚令」訂於2人？ 你認為每天新增確診個案數應是多少，才適合將「限聚令」訂於4人？ 你認為每天新增確診個案數應是多少，才適合將「限聚令」訂於8人？ 你認為每天新增確診個案數應是多少，才適合將「限聚令」訂於16人？ 你認為感染個案清零多少天後，限聚令應該全面撤銷？</p> <p>請於以下欄位列舉你認為合適的 [個案數 及 限聚人數] 組合.....</p>	<p>Do you think the regulation prohibiting gatherings of more than a specific number of people in public places should be completely lifted unconditionally in Hong Kong?</p> <ul style="list-style-type: none">▪ Yes, the ban should be lifted unconditionally▪ No, it should depend on the epidemic situation▪ Don't know / hard to say <p>[For respondents NOT answering “Yes, the ban should be lifted unconditionally”] How many newly confirmed cases each day should there be before it would be appropriate to prohibit gatherings of more than 2 people? How many newly confirmed cases each day should there be before it would be appropriate to prohibit gatherings of more than 4 people? How many newly confirmed cases each day should there be before it would be appropriate to prohibit gatherings of more than 8 people? How many newly confirmed cases each day should there be before it would be appropriate to prohibit gatherings of more than 16 people? After how many days of zero infection do you think the group gathering ban should be lifted altogether?</p> <p>Please list combinations of [number of cases & number of people allowed in gatherings] that you think is appropriate in the field below:</p>

調查結果 - 限聚接受程度

Survey Result – Group Gathering Prohibition Acceptance Level

5

限聚接受程度 Group Gathering Prohibition Acceptance Level



限聚指數 - 分析評論

Group Gathering Prohibition Index – Commentary

6

復興經濟民生大聯盟成員任偉豪指出：「現在全港商界都嚷著要求放寬到0+0,但我認為放不放寬已經無所謂了，因為現在已完全錯過了0+0開放的時機。大部份人都幻想放寬到0+0後經濟就會復甦。最絕望的真相是，在放寬後發覺經濟毫無起色，原本很多在硬撐的公司，包括飲食業和旅遊相關的行業就會一下子全面崩潰。全面衰退的禍根早已被種下，不能回頭。另外我要勉勵一下因免針紙作廢被辭退的朋友，千萬不用擔心找不到工作，因為現在各行各業因移民潮都很缺人，而你不是因工作能力原因被辭退的，絕對會是被極多公司搶奪的員工。」

Yam Wai Ho, member of Alliance of Revitalizing Economy and Livelihood observed, “Now the whole Hong Kong business community is clamoring for the relaxation to 0+0, but I think it does not matter whether it is relaxed or not, because the opportunity of 0+0 opening has been completely missed now. Most people imagine that the economy will recover after relaxing to 0+0. The most desperate truth is that after the relaxation, it is found that there is no improvement in the economy, and many companies that were originally struggling, including the catering industry and tourism-related industries, will collapse all at once. The bane of a full-blown recession has long been sown and cannot be turned back. In addition, I would like to encourage friends who were dismissed due to the cancellation of medical exemption certificate. Don't worry about finding a job, because now all industries are short of people due to immigration, and you are not dismissed because of your working ability. You absolutely are welcomed by lots of employers.”

PORI



HONG KONG PUBLIC OPINION RESEARCH INSTITUTE

香 港 民 意 研 究 所

「我們香港人意見群組調查」

結果發佈會

2022年10月14日

樣本資料 - 「我們香港人意見群組調查」

8

	香港民研意見群組成員
調查日期	10月7日下午3時正至 10月12日下午3時正
調查方法	以電郵接觸群組成員，並於網上完成調查
訪問對象	十二歲或以上的香港市民
總成功樣本	4,736
回應比率	5.6%
抽樣誤差	95%置信水平，百分比誤差+/-1%
加權方法	按照1) 政府統計處提供的全港人口年齡及性別分佈、教育程度（最高就讀程度）、經濟活動身分統計數字及各區議會人口數字；2) 選舉事務處提供的區議會選舉結果；3) 常規調查中的特首評分分佈數字，以「反覆多重加權法」作出調整。

1. 施政報告期望

調查結果 - 「施政報告期望調查」

10

- **最新調查日期：7-12/10/2022**
- **問題：Q1 特首李家超即將發表2022年施政報告。你認為施政報告有多重要或不重要？**

	「民主派」支持者 (n=3,953)		「非民主派」支持者* (n=548)		合計 (n=4,729)	
好重要	8%	} 22%	21%	} 59%	16%	} 47%
幾重要	14%		38%		31%	
一半半	20%		21%		20%	
幾不重要	17%	} 46%	5%	} 14%	10%	} 25%
好不重要	29%		9%		15%	
不知道／很難說	11%		6%		8%	
平均量值 [†]	2.5		3.6		3.2	

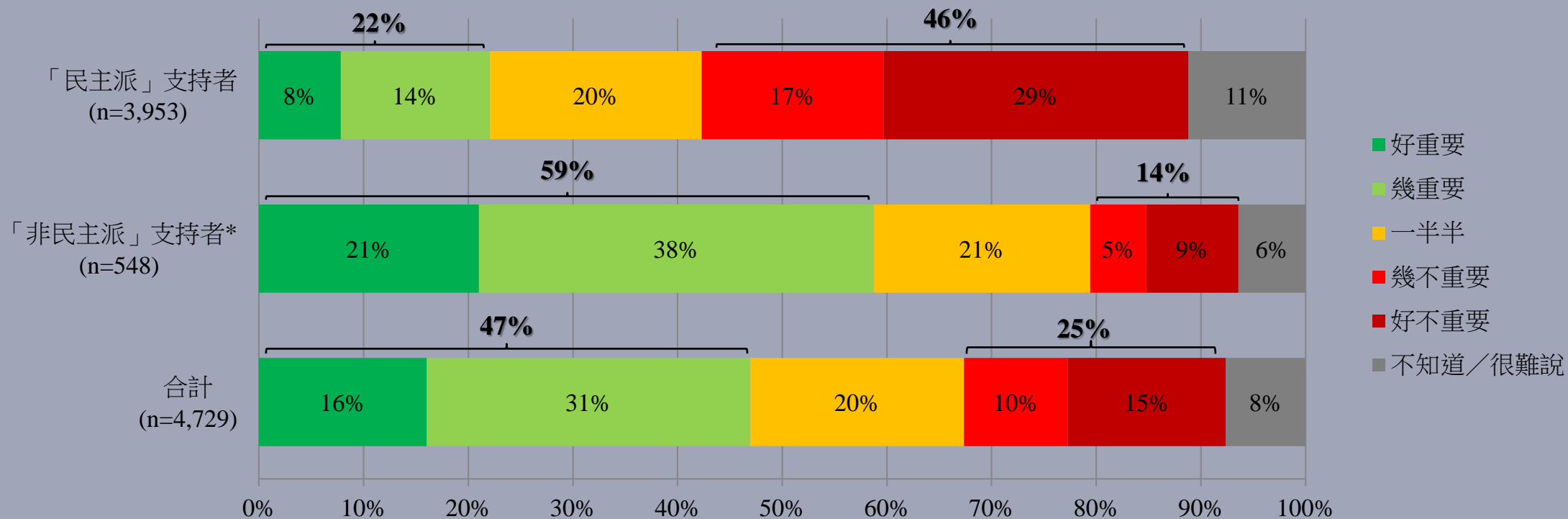
* 包括「建制派支持者／中間派支持者／沒有政治傾向/政治中立/不屬於任何派別」

† 平均量值是把所有答案按照重要程度，以1分最低5分最高量化成為1、2、3、4、5分，再求取樣本平均數值。

調查結果 - 「施政報告期望調查」

11

- **最新調查日期：7-12/10/2022**
- **問題：Q1 特首李家超即將發表2022年施政報告。你認為施政報告有多重要或不重要？**



* 包括「建制派支持者/中間派支持者/沒有政治傾向/政治中立/不屬於任何派別」

調查結果 - 「施政報告期望調查」

12

- **最新調查日期：7-12/10/2022**
- **問題：Q2 無論你認為施政報告重要與否，你對它有多少期望？**

	「民主派」支持者 (n=3,958)		「非民主派」支持者* (n=548)		合計 (n=4,735)	
期望好大	1%	} 11%	9%	} 37%	6%	} 28%
期望幾大	10%		28%		22%	
一半半	4%		24%		19%	
期望幾小	11%	} 24%	12%	} 14%	11%	} 17%
期望好小	14%		2%		6%	
沒有期望	57%		21%		32%	
不知道／很難說	4%		3%		3%	
期望好大	2.3		3.4		3.2	

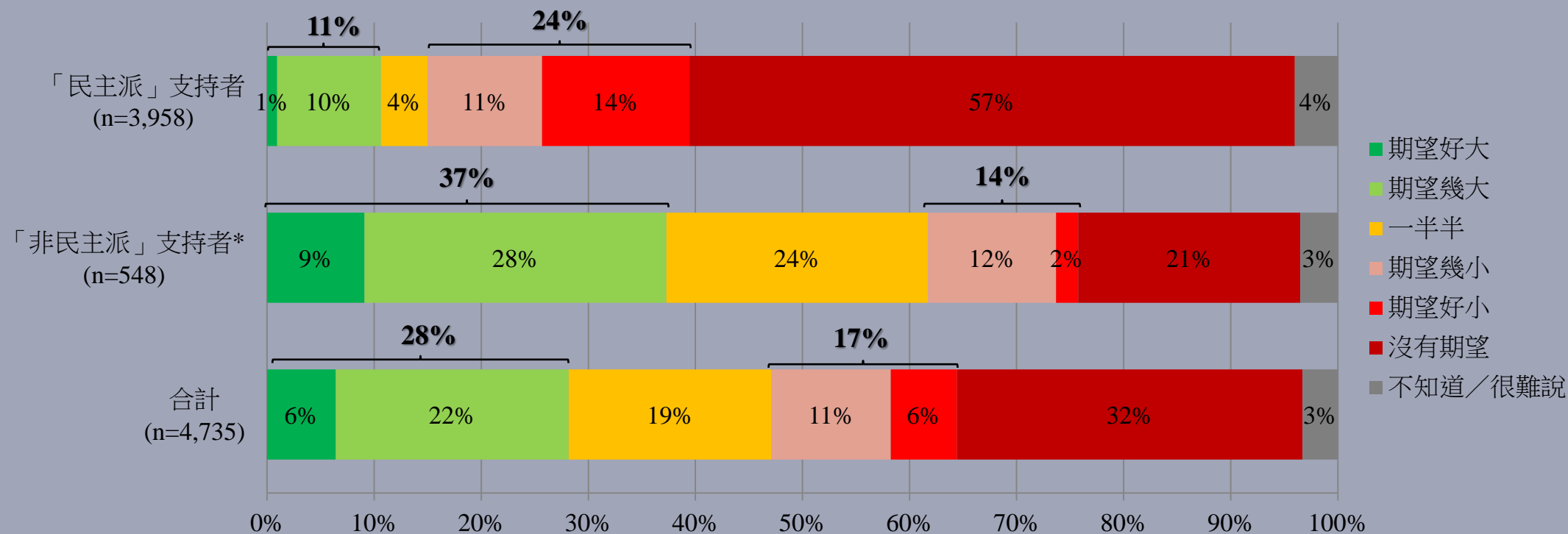
* 包括「建制派支持者／中間派支持者／沒有政治傾向/政治中立/不屬於任何派別」

† 平均量值是把所有答案按照期望程度，以1分最低5分最高量化成為1、2、3、4、5分，再求取樣本平均數值。

調查結果 - 「施政報告期望調查」

13

- **最新調查日期：7-12/10/2022**
- **問題：Q2 無論你認為施政報告重要與否，你對它有多少期望？**



* 包括「建制派支持者／中間派支持者／沒有政治傾向/政治中立/不屬於任何派別」

調查結果 - 「施政報告期望調查」

14

- 最新調查日期：7-12/10/2022
- 問題：Q3 無論你認為施政報告重要與否，你認為它有多需要處理以下問題？ [問題次序由電腦隨機排列]

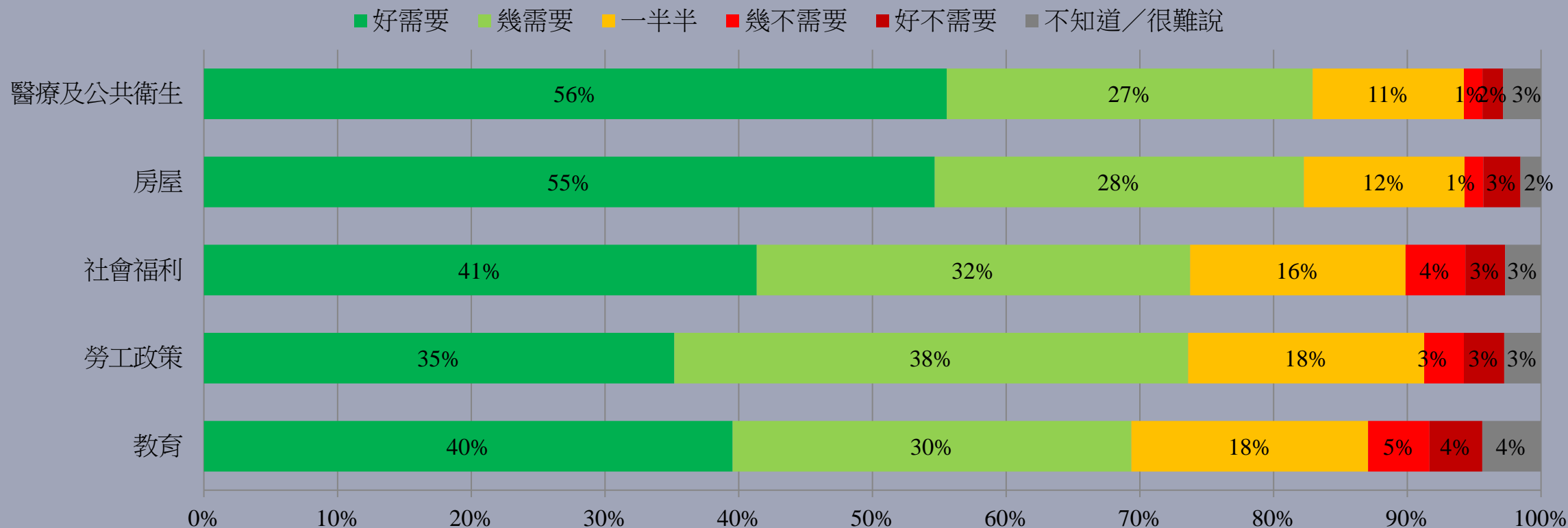
合計	好需要	幾需要	一半半	幾不需要	好不需要	不知道/ 很難說	平均量值 [†]
醫療及公共衛生	56%	27%	11%	1%	2%	3%	4.4
房屋	55%	28%	12%	1%	3%	2%	4.3
社會福利	41%	32%	16%	4%	3%	3%	4.1
勞工政策	35%	38%	18%	3%	3%	3%	4.0
教育	40%	30%	18%	5%	4%	4%	4.0

[†] 平均量值是把所有答案按照需要程度，以1分最低5分最高量化成為1、2、3、4、5分，再求取樣本平均數值。

調查結果 - 「施政報告期望調查」

15

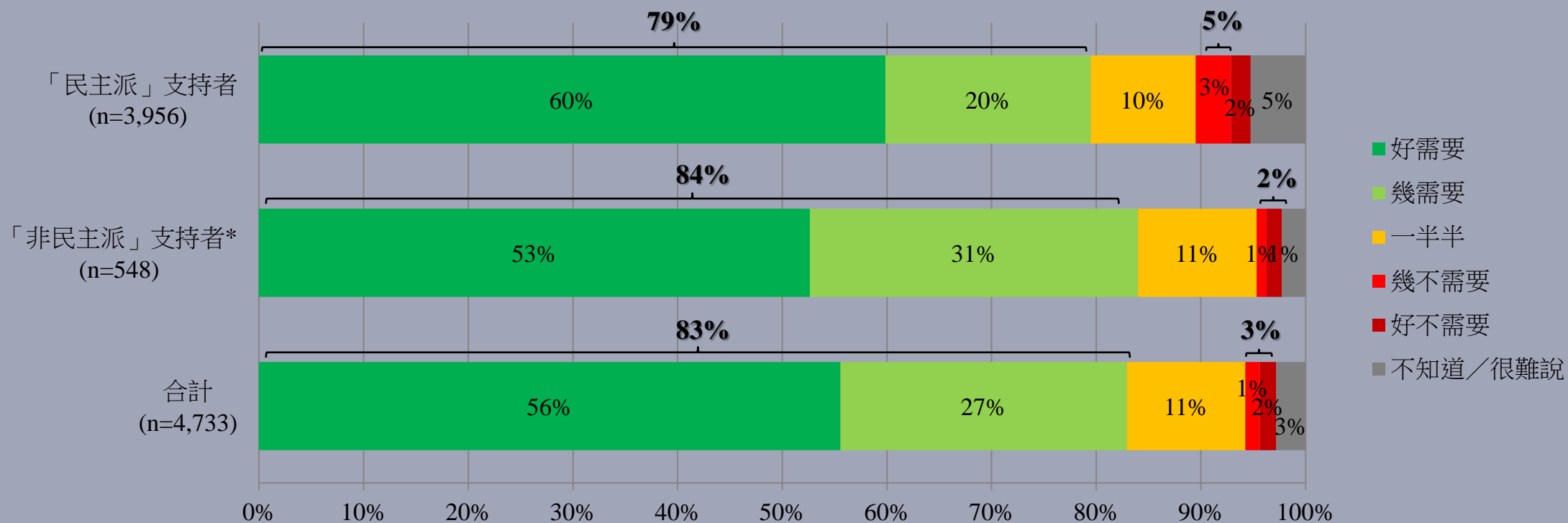
- 最新調查日期：7-12/10/2022
- 問題：Q3 無論你認為施政報告重要與否，你認為它有多需要處理以下問題？ [問題次序由電腦隨機排列]



調查結果 - 「施政報告期望調查」

17

- 最新調查日期：7-12/10/2022
- 問題：Q3b 無論你認為施政報告重要與否，你認為它有多需要處理醫療及公共衛生問題？

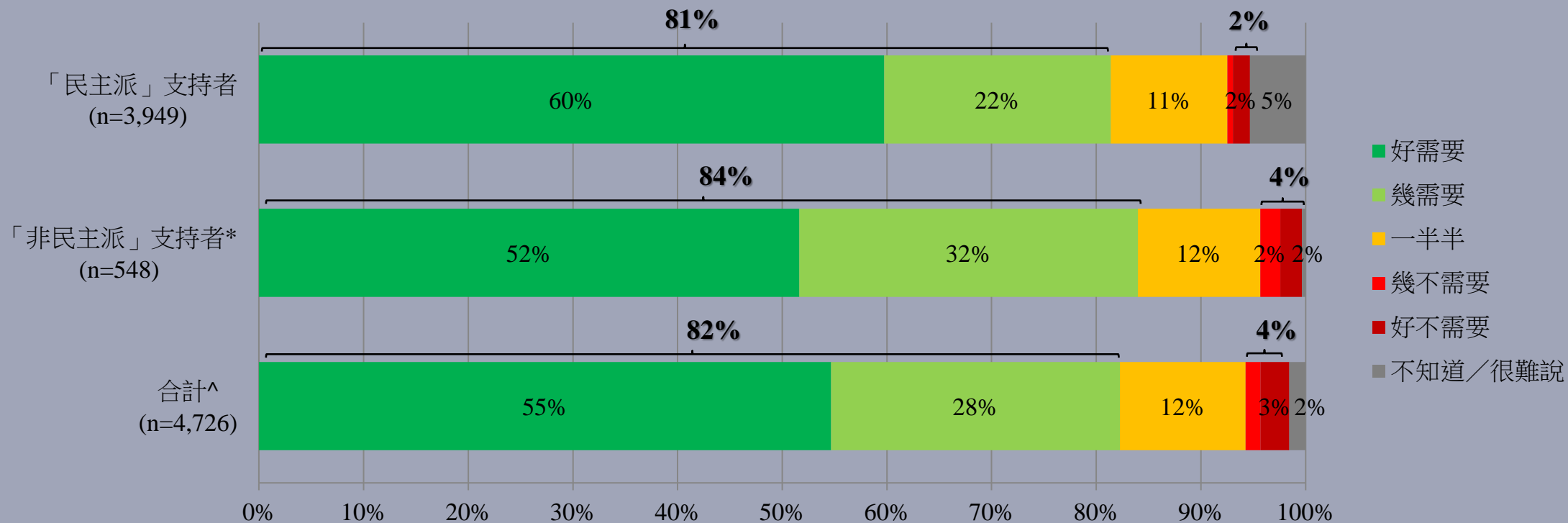


* 包括「建制派支持者/中間派支持者/沒有政治傾向/政治中立/不屬於任何派別」

調查結果 - 「施政報告期望調查」

19

- 最新調查日期：7-12/10/2022
- 問題：Q3a 無論你認為施政報告重要與否，你認為它有多需要處理房屋問題？

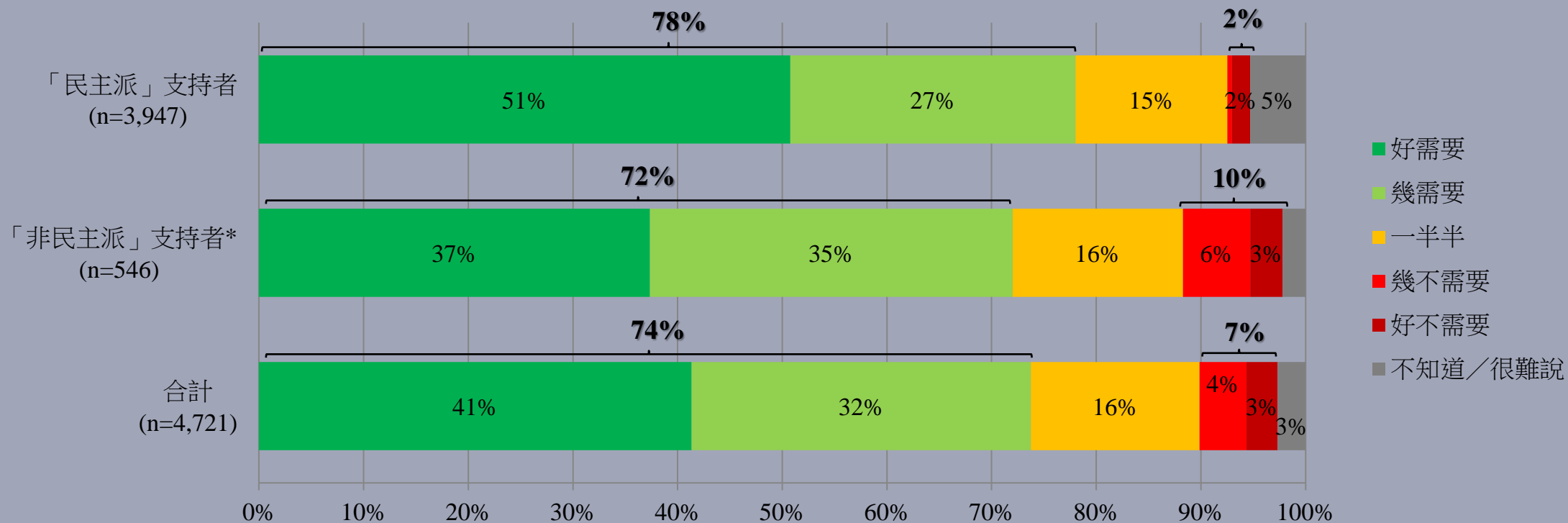


* 包括「建制派支持者/中間派支持者/沒有政治傾向/政治中立/不屬於任何派別」

調查結果 - 「施政報告期望調查」

21

- **最新調查日期：7-12/10/2022**
- **問題：Q3d 無論你認為施政報告重要與否，你認為它有多需要處理社會福利問題？**

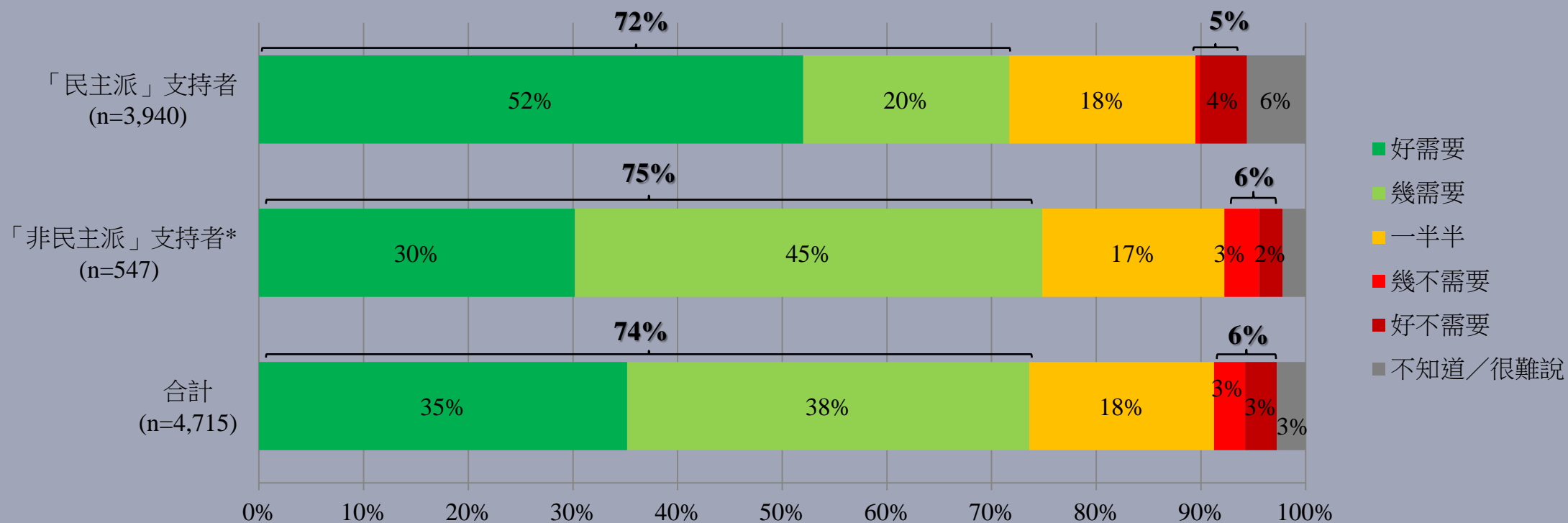


* 包括「建制派支持者/中間派支持者/沒有政治傾向/政治中立/不屬於任何派別」

調查結果 - 「施政報告期望調查」

23

- **最新調查日期：7-12/10/2022**
- **問題：Q3e 無論你認為施政報告重要與否，你認為它有多需要處理勞工政策問題？**

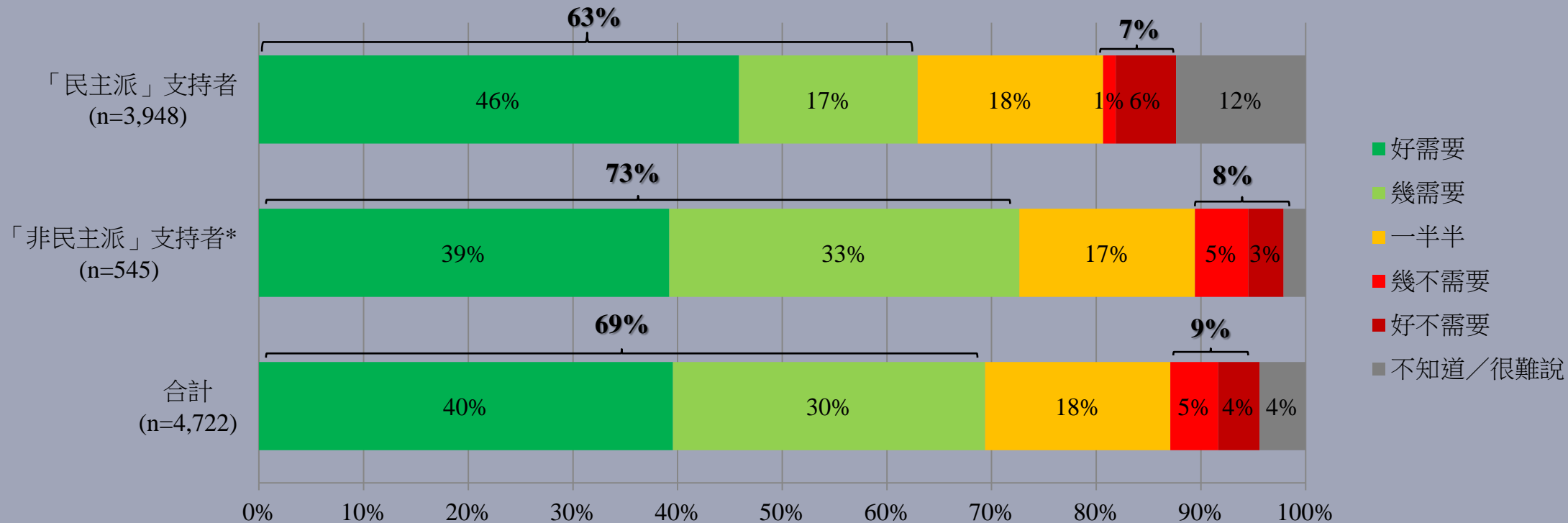


* 包括「建制派支持者/中間派支持者/沒有政治傾向/政治中立/不屬於任何派別」

調查結果 - 「施政報告期望調查」

25

- 最新調查日期：7-12/10/2022
- 問題：Q3c 無論你認為施政報告重要與否，你認為它有多需要處理教育問題？



* 包括「建制派支持者/中間派支持者/沒有政治傾向/政治中立/不屬於任何派別」

2. 特首施政百日

調查結果 - 「特首施政百日調查」

27

- **最新調查日期：7-12/10/2022**
- **問題：Q1 特首李家超上任大概已有100日，你對香港前途的信心，比起一百日前有否增加或減少？**

	「民主派」支持者 (n=3,959)	「非民主派」支持者* (n=548)	合計 (n=4,736)
增加好多	4%	12%	10%
增加一些	12%	31%	24%
	16%	42%	34%
不變	29%	36%	36%
減少一些	18%	7%	9%
減少很多	32%	11%	18%
	51%	18%	27%
不知道／很難說	5%	3%	3%
平均量值†	2.3	3.3	3.0

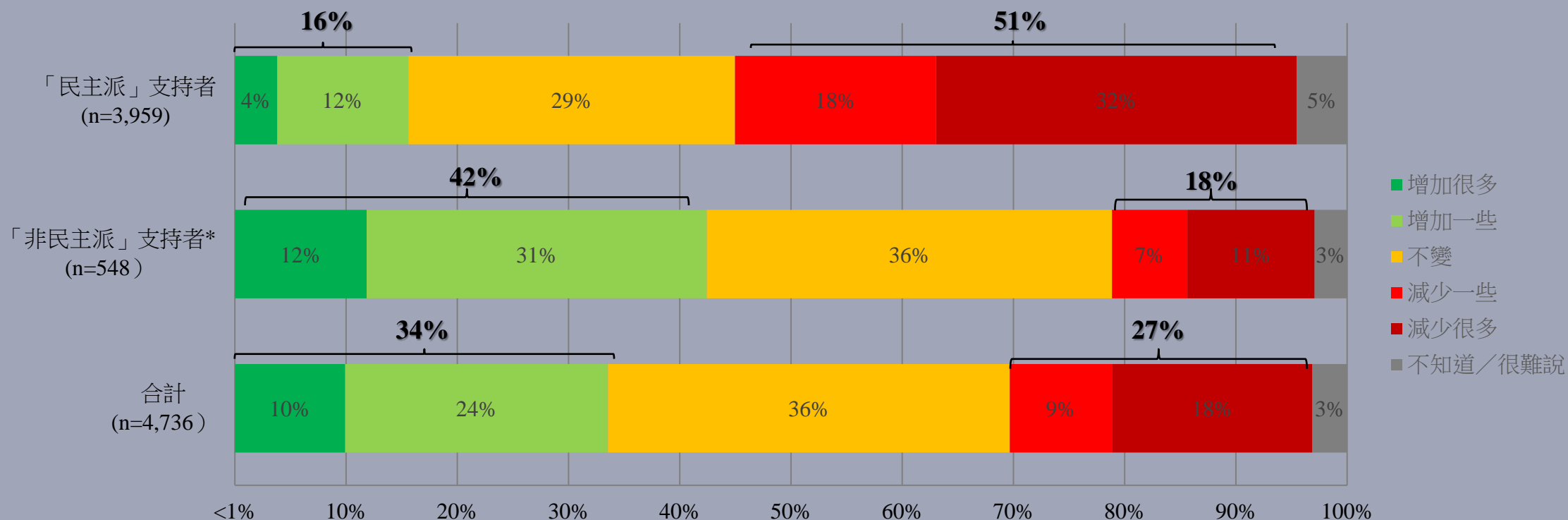
* 包括「建制派支持者／中間派支持者／沒有政治傾向/政治中立/不屬於任何派別」

† 平均量值是把所有答案按照變化程度，以1分最低5分最高量化成為1、2、3、4、5分，再求取樣本平均數值。

調查結果 - 「特首施政百日調查」

28

- **最新調查日期：7-12/10/2022**
- **問題：Q1 特首李家超上任大概已有100日，你對香港前途的信心，比起一百日前有否增加或減少？**



* 包括「建制派支持者/中間派支持者/沒有政治傾向/政治中立/不屬於任何派別」

調查結果 - 「特首施政百日調查」

29

- **最新調查日期：7-12/10/2022**
- **問題：Q2 以過去一百日計，你對特首李家超的施政方針有多滿意或者不滿？**

	「民主派」支持者 (n=3,957)	「非民主派」支持者* (n=546)	合計 (n=4,732)
好滿意	3%	8%	6%
幾滿意	2%	34%	24%
一半半	20%	33%	30%
幾不滿	19%	8%	13%
好不滿	41%	10%	19%
不知道／很難說	14%	7%	8%
平均量值†	1.9	3.2	2.9

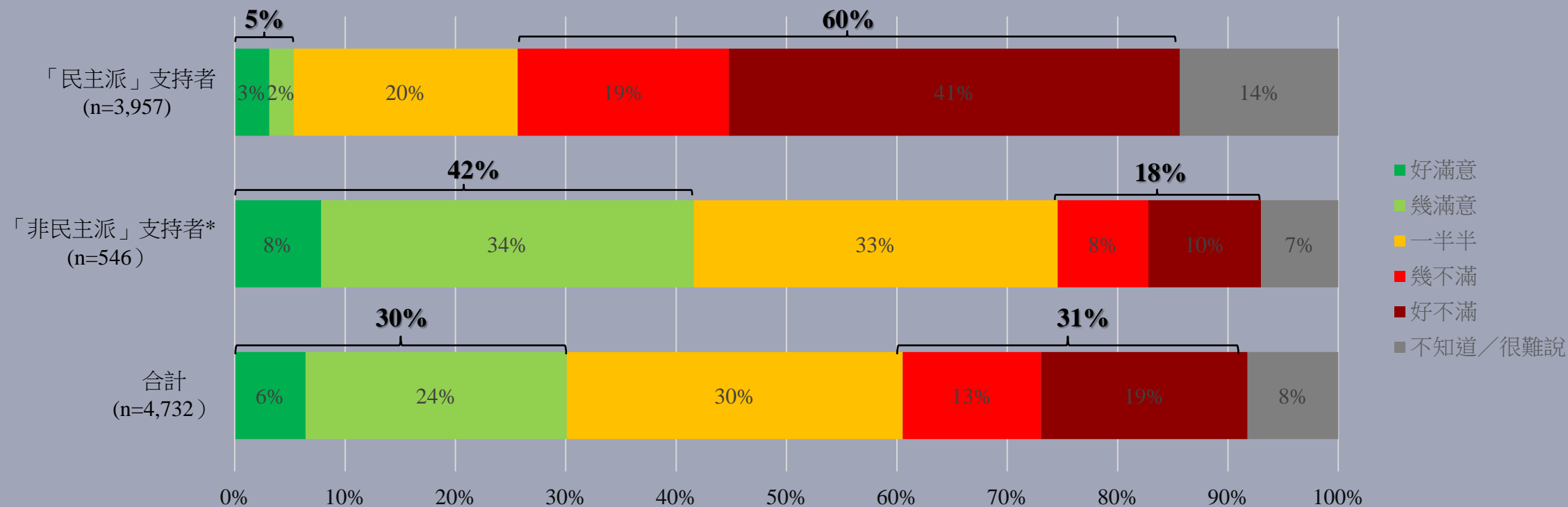
* 包括「建制派支持者／中間派支持者／沒有政治傾向/政治中立/不屬於任何派別」

† 平均量值是把所有答案按照滿意程度，以1分最低5分最高量化成為1、2、3、4、5分，再求取樣本平均數值。

調查結果 - 「特首施政百日調查」

30

- **最新調查日期：7-12/10/2022**
- **問題：Q2 以過去一百日計，你對特首李家超的施政方針有多滿意或者不滿？**



* 包括「建制派支持者/中間派支持者/沒有政治傾向/政治中立/不屬於任何派別」

3. 大灣區工作及生活

調查結果 - 「大灣區工作及生活調查」

32

- 最新調查日期：7-12/10/2022; 上次調查日期：22-27/4/2022; 上上次調查日期：6-9/9/2021
- 問題：Q1 你有多願意或不願意在香港及澳門以外的大灣區工作？

	「民主派」支持者 (n=3,955)		「非民主派」支持者* (n=548)		合計 (n=4,732)	
好願意	3% (▲3%)	} 4% (--)	11% (--)	} 24% (▼1%)	8% (▲1%)	} 17% (--)
幾願意	<1% (▼3%)		13% (▼1%)		10% (▼1%)	
一半半	2% (▼10%)		16% (▼3%)		13% (▼4%)	
幾不願意	11% (--)	} 86% (▲6%)	10% (▼1%)	} 38% (▲2%)	9% (▼1%)	} 52% (▲1%)
好不願意	75% (▲6%)		28% (▲2%)		43% (▲2%)	
不適用 (不屬於勞動人口)	5% (▲1%)		18% (▲5%)		13% (▲3%)	
不知道／很難說	4% (▲4%)		4% (▼2%)		4% (--)	
平均量值†	1.3 (▼0.2)		2.6 (▼0.1)		2.2 (▼0.1)	

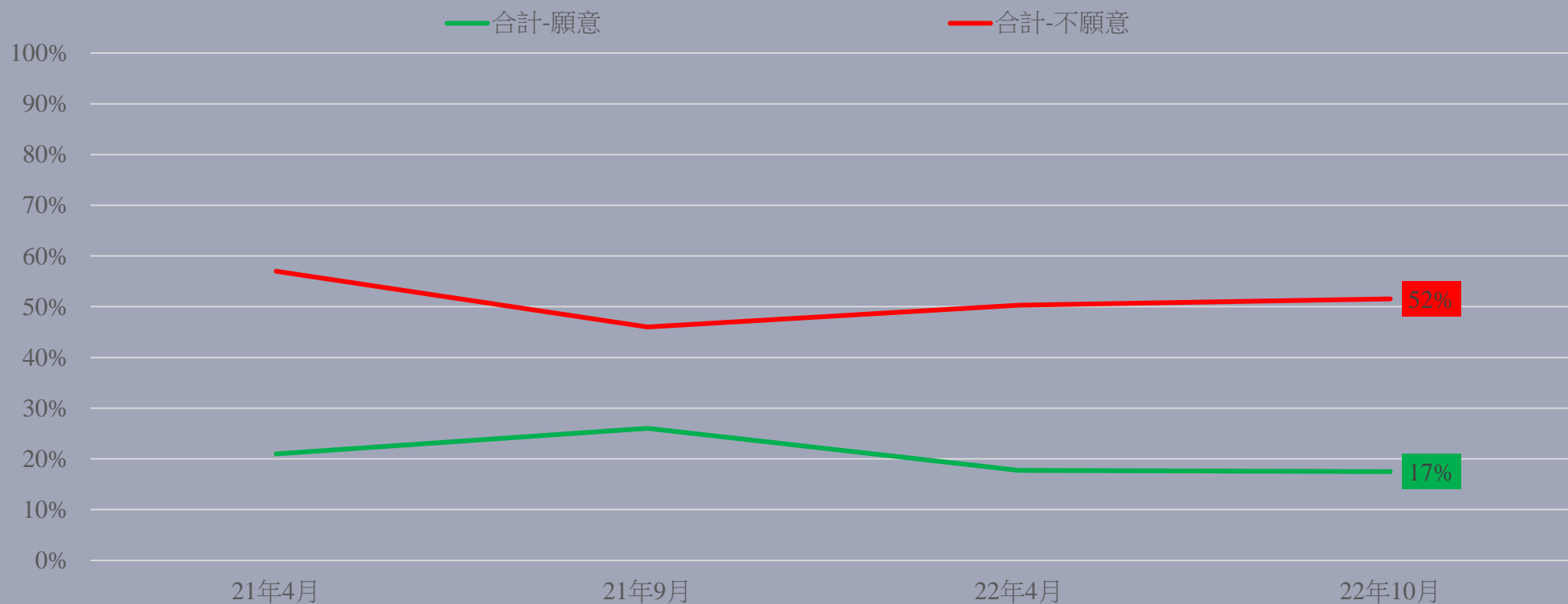
* 包括「建制派支持者／中間派支持者／沒有政治傾向/政治中立/不屬於任何派別」。

† 平均量值是把所有答案按照願意程度，以1分最低5分最高量化成為1、2、3、4、5分，再求取樣本平均數值。

調查結果 - 「大灣區工作及生活調查」

33

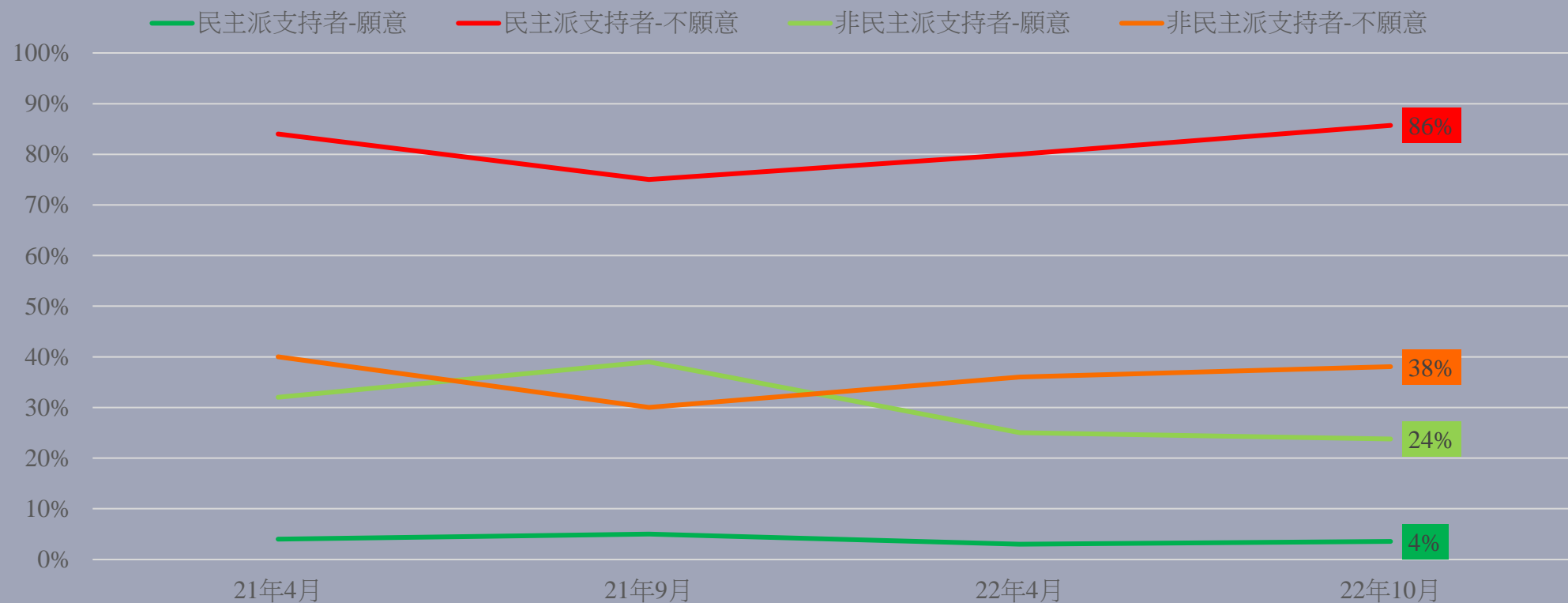
- 最新調查日期：7-12/10/2022; 上次調查日期：22-27/4/2022; 上上次調查日期：6-9/9/2021
- 問題：Q1 你有多願意或不願意在香港及澳門以外的大灣區工作？



調查結果 - 「大灣區工作及生活調查」

34

- **最新調查日期：7-12/10/2022**; 上次調查日期：22-27/4/2022; 上上次調查日期：6-9/9/2021
- **問題：Q1 你有多願意或不願意在香港及澳門以外的大灣區工作？**



調查結果 - 「大灣區工作及生活調查」

35

- 最新調查日期：7-12/10/2022；上次調查日期：22-27/4/2022；上上次調查日期：6-9/9/2021
- 問題：Q2 你有多願意或不願意在香港及澳門以外的大灣區定居？

	「民主派」支持者 (n=3,958)		「非民主派」支持者* (n=547)		合計 (n=4,734)	
好願意	3% (▲3%)	} 5% (▲1%)	9% (▼4%)	} 34% (▼3%)	7% (▼2%)	} 24% (▼1%)
幾願意	2% (▼2%)		25% (▲1%)		18% (▲1%)	
一半半	3% (▼9%)		24% (▼2%)		17% (▼3%)	
幾不願意	5% (▼9%)	} 87% (--)	8% (▲3%)	} 38% (▲6%)	7% (▼1%)	} 53% (▲2%)
好不願意	83% (▲9%)		30% (▲3%)		46% (▲3%)	
不知道／很難說	4% (▲4%)		5% (--)		5% (▲2%)	
平均量值†	1.3 (▼0.1)		2.7 (▼0.2)		2.3 (▼0.1)	

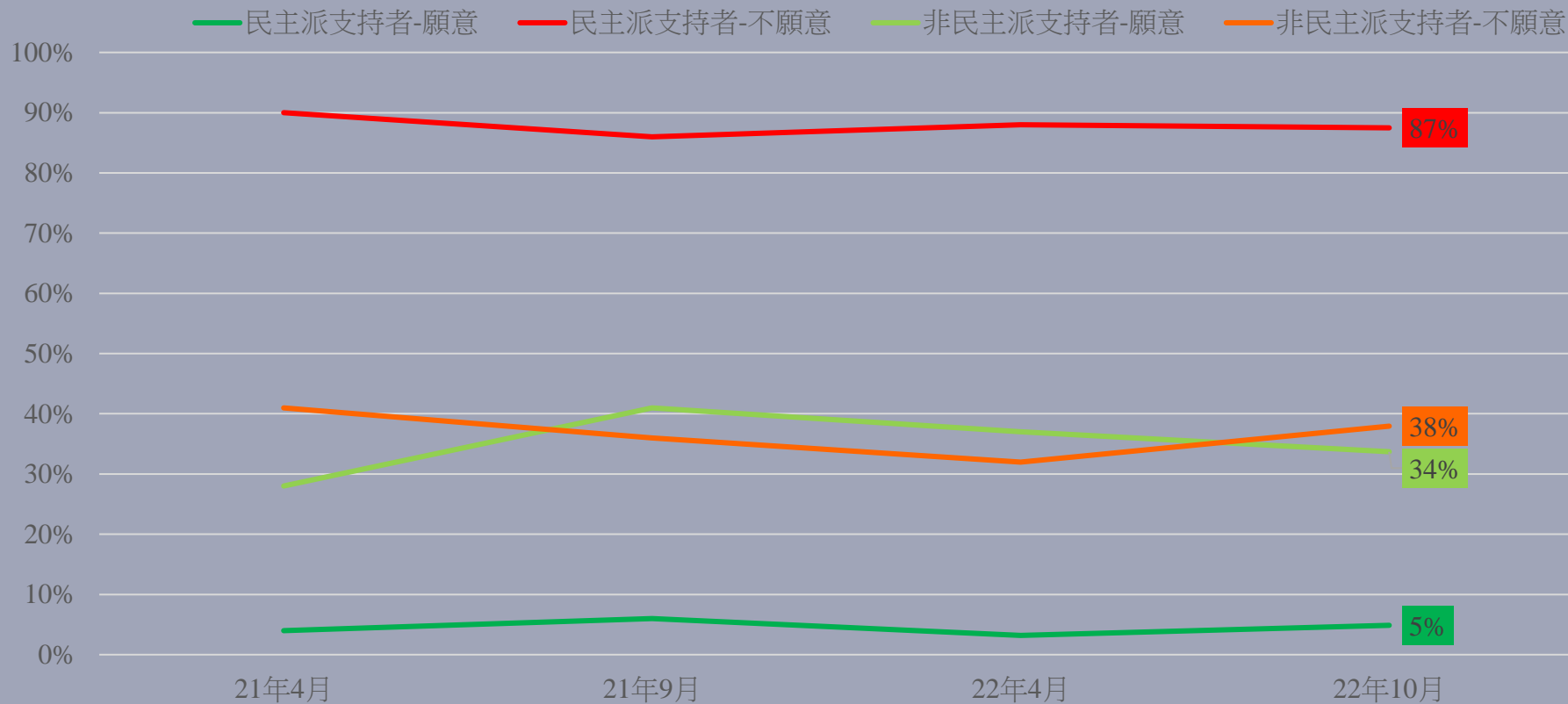
* 包括「建制派支持者／中間派支持者／沒有政治傾向/政治中立/不屬於任何派別」。

† 平均量值是把所有答案按照願意程度，以1分最低5分最高量化成為1、2、3、4、5分，再求取樣本平均數值。

調查結果 - 「大灣區工作及生活調查」

36

- 最新調查日期：7-12/10/2022；上次調查日期：22-27/4/2022；上上次調查日期：6-9/9/2021
- 問題：Q2 你有多願意或不願意在香港及澳門以外的大灣區定居？



調查結果 - 「大灣區工作及生活調查」

37

- 最新調查日期：7-12/10/2022；上次調查日期：22-27/4/2022；上上次調查日期：6-9/9/2021
- 問題：Q2 你有多願意或不願意在香港及澳門以外的大灣區定居？

